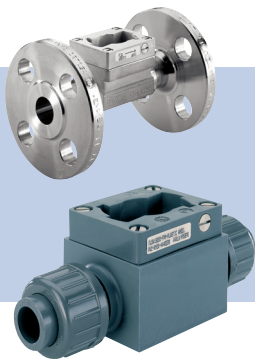


Type S030

Accord INLINE



Manuel d'utilisation

Français

We reserve the right to make technical changes without notice.
Technische Änderungen vorbehalten.
Sous réserve de modifications techniques.

www.burkert.com

© Bürkert SAS 2010-2022
Operating Instructions 2211/05_EU-ML 00563875 ORIGINAL_FR

1.	À PROPOS DU MANUEL	3
2.	UTILISATION CONFORME	5
3.	CONSIGNES DE SÉCURITÉ DE BASE.....	6
4.	INFORMATIONS GÉNÉRALES.....	9
5.	PRINCIPE DE FONCTIONNEMENT	9
6.	CARACTÉRISTIQUES TECHNIQUES	10
7.	INSTALLATION.....	23
8.	MAINTENANCE.....	33
9.	PIÈCES DE RECHANGE ET ACCESSOIRES	35
10.	EMBALLAGE, TRANSPORT.....	41
11.	STOCKAGE.....	42
12.	ÉLIMINATION.....	43

1. À PROPOS DU MANUEL

Le manuel d'utilisation décrit le cycle de vie complet du produit. Conserver ce manuel pour qu'il soit accessible à tout utilisateur et à disposition de tout nouveau propriétaire.

Informations importantes relatives à la sécurité.

Lire le manuel du début à la fin. Tenir compte en particulier des chapitres "3. Consignes de sécurité de base" et "Utilisation conforme".

- ▶ Ce manuel d'utilisation doit être lu et compris.

Symboles utilisés



DANGER

Met en garde contre un danger imminent.

- ▶ Ne pas en tenir compte peut entraîner la mort ou de graves blessures.



AVERTISSEMENT

Met en garde contre une situation éventuellement dangereuse.

- ▶ Ne pas en tenir compte peut entraîner de graves blessures, et même la mort.



ATTENTION

Met en garde contre un risque éventuel.

- ▶ Ne pas en tenir compte peut entraîner des blessures légères ou de gravité moyenne.

AVIS

Met en garde contre des dommages matériels.



Conseils ou recommandations importants.



Renvoi à des informations contenues dans ce manuel ou dans d'autres documents.

- ▶ Indique une consigne à exécuter pour éviter un danger.
- indique une opération à effectuer.

Définition du terme "produit"

Dans ce manuel d'utilisation, le terme "produit" désigne toujours le raccord type S030.

2. UTILISATION CONFORME

L'utilisation non conforme du raccord type S030 peut présenter des dangers pour les personnes, les installations proches et l'environnement.

Le raccord S030 permet de mesurer, grâce à son ailette intégrée, le débit de fluides propres dans des conduites. Le raccord S030 peut être associé à un transmetteur de débit ou à un indicateur de débit, pourvu d'un système de raccordement à baïonnette.

- ▶ N'utiliser le produit qu'avec des appareils recommandés par Bürkert.
- ▶ Utiliser le produit conformément aux caractéristiques et conditions de mise en service et d'utilisation indiquées dans les documents contractuels, dans le manuel d'utilisation du produit et dans le manuel d'utilisation de l'instrument associé.
- ▶ Stocker, transporter, installer et exploiter le produit de façon appropriée.
- ▶ N'exploiter qu'un produit en parfait état.
- ▶ Utiliser le produit de façon conforme.

3. CONSIGNES DE SÉCURITÉ DE BASE

Ces consignes de sécurité ne tiennent pas compte des imprévus pouvant survenir lors de l'installation, de l'utilisation et de l'entretien du produit.

L'utilisateur a la responsabilité de faire respecter les prescriptions de sécurité locales, également en ce qui concerne le personnel.



Risque de blessure dû à la pression élevée dans l'installation.

- ▶ Avant d'intervenir sur l'installation ou le produit, stopper la circulation du fluide, couper la pression et purger la canalisation.
- ▶ Respecter la dépendance entre la température et la pression du fluide pour le produit utilisé.

Risque de brûlure dû à des températures élevées du fluide.

- ▶ Ne pas toucher à mains nues les parties du produit en contact avec le fluide.
- ▶ Avant d'ouvrir la canalisation, stopper la circulation du fluide et purger la canalisation.

Risque de blessure dû à la nature du fluide.

- ▶ Respecter la réglementation en vigueur en matière de prévention des accidents et de sécurité relative à l'utilisation de fluides dangereux.



Situations dangereuses diverses

- ▶ Ne pas utiliser les raccords en PVC ou en PP en atmosphère explosible.
- ▶ Ne pas utiliser le produit dans un environnement incompatible avec les matériaux qui le composent.
- ▶ Ne pas soumettre le produit à des contraintes mécaniques.
- ▶ N'apporter aucune modification au produit.
- ▶ Empêcher toute mise sous tension involontaire de l'installation.
- ▶ Seuls des professionnels formés peuvent effectuer l'installation et la maintenance.
- ▶ Après une coupure de l'alimentation électrique, garantir un redémarrage défini et contrôlé du process.
- ▶ Respecter les règles de l'art de la technique.

Le produit peut être endommagé au contact de certains fluides.

- ▶ Vérifier systématiquement la compatibilité chimique des matériaux composant le produit et les fluides susceptibles d'entrer en contact avec celui-ci (par exemple : alcools, acides forts ou concentrés, aldéhydes, bases, esters, composés aliphatiques, cétones, aromatiques ou hydrocarbures halogénés, oxydants et agents chlorés).

4. INFORMATIONS GÉNÉRALES

Le fabricant du produit peut être contacté à l'adresse suivante :

Bürkert SAS

Rue du Giessen

BP 2003

F-67220 TRIEMBACH-AU-VAL

Les adresses des filiales internationales sont disponibles sur internet sous : country.burkert.com

Conditions de garantie

La condition pour bénéficier de la garantie légale est l'utilisation conforme du produit dans le respect des conditions d'utilisation spécifiées dans le présent manuel.

Informations sur internet

Retrouvez sur internet le manuel d'utilisation et la fiche technique relatifs au type S030 sous : country.burkert.com

5. PRINCIPE DE FONCTIONNEMENT

Le fluide circulant dans la canalisation fait tourner l'ailette. La fréquence de rotation f de cette ailette est proportionnelle au débit.

6. CARACTÉRISTIQUES TECHNIQUES

Conditions d'utilisation



La température et la pression du fluide peuvent être limitées par le transmetteur ou indicateur associé : se référer au manuel d'utilisation correspondant.

Température ambiante (en fonctionnement)	Dépend du transmetteur ou indicateur associé, voir manuel d'utilisation correspondant.
Classe de pression	<ul style="list-style-type: none"> ▪ PN16 (ou PN40 sur demande) pour les raccords en métal. ▪ PN10 pour les raccords en matière plastique, dépend de la température du fluide, voir Fig. 1.
Température du fluide	Dépend des matériaux du corps du raccord et de l'ailette, voir Tab. 1 .

Matériau ailette	Matériau du corps du raccord	Température du fluide
PP	<ul style="list-style-type: none"> ▪ acier inoxydable ▪ laiton ▪ PVDF ▪ PP 	+0...+80 °C
	▪ PVC	+0...+50 °C

Matériau ailette	Matériau du corps du raccord	Température du fluide
PVDF	▪ acier inoxydable	-15...+100 °C
	▪ laiton	
	▪ PVDF	+0...+80 °C
	▪ PP	
	▪ PVC	+0...+50 °C

Tab. 4 : Température du fluide en fonction des matériaux du produit

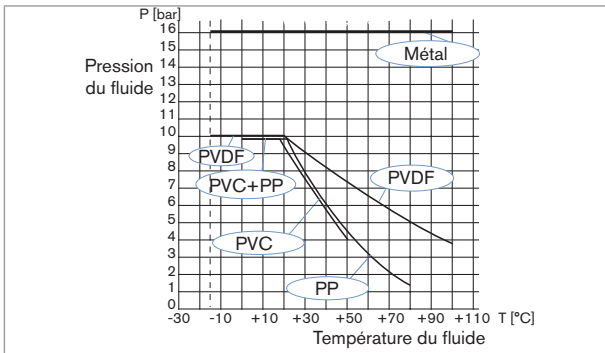


Fig. 1 : Courbe de dépendance température-pression du fluide pour le raccord S030 seul

Normes et directives

Le produit est conforme aux exigences applicables de la législation d'harmonisation de l'UE. En outre, le produit répond également aux exigences de la législation du Royaume-Uni.

La version actuelle de la déclaration de conformité de l'UE / UK Declaration of Conformity comprend les normes harmonisées qui ont été appliquées dans la procédure d'évaluation de la conformité.

Conformité à la directive relative aux équipements sous pression

- S'assurer que les matériaux du produit sont compatibles avec le fluide.
- S'assurer que le DN de la tuyauterie est adapté au produit.
- Respecter la pression nominale (PN) du fluide pour le produit. La pression nominale (PN) est donnée par le fabricant du produit.

Le produit est conforme à l'article 4, paragraphe 1 de la directive des équipements sous pression 2014/68/EU, dans les conditions suivantes :

Version: 1.3
FR
00033037
K
ME

- Produit utilisé sur un tuyau (PS = pression maximale admissible en bar ; DN = dimension nominale du tuyau)

Type de fluide	Conditions
Fluide du groupe 1, article 4, paragraphe 1.c.i	DN ≤ 25
Fluide du groupe 2, article 4, paragraphe 1.c.i	DN ≤ 32 ou PSxDN ≤ 1000
Fluide du groupe 1, article 4, paragraphe 1.c.ii	DN ≤ 25 ou PSxDN ≤ 2000
Fluide du groupe 2, article 4, paragraphe 1.c.ii	DN ≤ 200 ou PS ≤ 10 ou PSxDN ≤ 5000

Caractéristiques du fluide

Viscosité maximale du fluide	300 cSt
Type de fluide	Liquide propre, neutre ou légèrement agressif
Taux de particules solides dans le fluide	max. 1 %
Taille maximale des particules	0,5 mm

Caractéristiques générales

Mesure du débit	
▪ Plage de mesure	▪ 0,3...10 m/s
▪ Écart de mesure	
- avec facteur K standard	±2,5 % de la valeur mesurée*
- avec procédure d'apprentissage (Teach-in)	±1 % de la valeur mesurée* (à la valeur de débit du Teach-in)
▪ Erreur de linéarité	▪ ±0,5 % de la pleine échelle*
▪ Répétabilité	▪ ±0,4 % de la valeur mesurée*

* Dans les conditions de référence suivantes : fluide = eau, températures de l'eau et ambiante de 20 °C, distances amont et aval minimales respectées, dimensions des conduites adaptées.

Matériaux

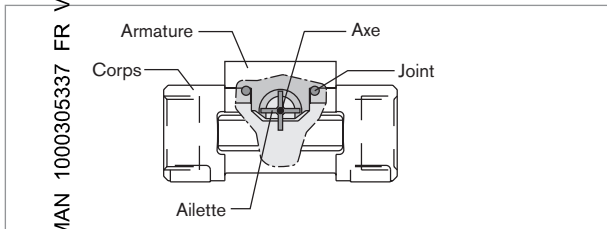


Fig. 2 : Vue en coupe d'un raccord S030

Élément	Matériau
Joint	FKM EPDM avec agrément FDA sur demande
Corps	Acier inoxydable (316 L - 1.4404) Laiton (CuZn39Pb2) PVC, PP, PVDF
Vis	Acier inoxydable (316 L - 1.4404)
Ailette	PVDF PP sur demande
Axe et paliers	Céramique (Al ₂ O ₃)

Dimensions

→ Se référer à la fiche technique relative au type S030, disponible sous : country.burkert.com

Facteurs K (en imp/l)

Les facteurs K ont tous été déterminés dans les conditions de référence suivantes : fluide = eau, températures de l'eau et ambiante de 20 °C, distances amont et aval minimales respectées, dimensions des conduites adaptées.



Si le raccord S030 est associé à un transmetteur de débit ou à un indicateur de débit qui ne convertit pas automatiquement les facteurs K, effectuer la conversion avec l'une des formules ci-après :

Facteur K en imp/gallon US = facteur K en imp/l
x 3,785 pour obtenir un débit en gallon US / unité
de temps

Facteur K en imp/gallon UK = facteur K en imp/l
x 4,546 pour obtenir un débit en gallon UK / unité
de temps



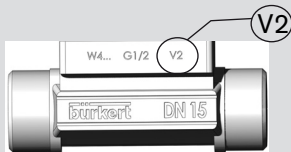
Certains raccords S030 en DN15 et DN20 existent en 2 versions ayant des facteurs K différents.

Si une version 2 existe, seule la version 2 est disponible à partir de mars 2012. Les raccords de la version 2 ont un marquage "v2" qui peut être trouvé :

- sur le dessous du raccord DN15 ou DN20 en plastique :



- sur le côté du raccord DN15 ou DN20 en métal :





Le nom des normes suivantes a changé dans ce manuel d'utilisation :

- pour les embouts à souder, la norme BS 4825 est renommée en BS 4825-1.
- pour les embouts clamp, la norme BS 4825 est renommée en BS 4825-3.
- pour les embouts brides, la norme EN 1092-1 est renommée en EN 1092-1 / B1 / PN16



- La norme des embouts clamp ISO a été remplacée par la norme DIN 32676 série B.
- La norme des embouts clamp DIN 32676 série A a été ajoutée.

Matériau	Type d'embouts et norme	Facteurs K (imp/l)		
		DN6	DN8	DN15
FR MAN 1000305337 Acier inoxydable	À souder selon :			
	SMS 3008	-	-	-
	DIN 11866 série C / BS 4825-1 / ASME BPE	-	-	-
	DIN 11850 série 2 / DIN 11866 série A / EN 10357 série A	-	278	106
	DIN 11866 série B / ISO 1127 / ISO 4200	-	-	106
	Filetés selon :			
	SMS 1145	-	-	-
	G	440	278	106
	Taraudés selon :			
	G, Rc, NPT	-	-	106
	Clamp selon :			
	SMS 3017	-	-	-
	BS 4825-3 / ASME BPE	-	-	-
	DIN 32676 série A	-	278	106
	DIN 32676 série B	-	-	106

Facteurs K (imp/l)
 Version: IS
 1000305337
 MAN

DN15 v2 ¹⁾	DN20	DN20 v2 ¹⁾	DN25	DN32	DN40	DN50	DN65
-	-	-	66,9	-	31,1	19,9	11,4
-	106	74,5	66,9	49,0	31,1	19,9	11,4
74,5	106	74,5	66,9	49,0	31,1	19,9	-
74,5	66,5	-	49,0	31,8	19,8	11,4	-
-	-	-	66,9	-	31,1	19,9	-
74,5	66,5	-	49,0	31,8	19,8	11,4	-
74,5	66,5	-	49,0	31,8	19,8	11,4	-
-	-	-	66,9	-	31,1	19,9	11,4
-	106	74,5	66,9	-	31,1	19,9	11,4
74,5	106	74,5	66,9	-	31,1	19,9	-
74,5	66,5	-	49,0	31,8	19,8	11,4	-

1) Voir [page 17](#)

Matériau	Type d'embouts et normes	Facteurs K (imp/l)		
		DN6	DN8	DN15
Acier inoxydable	À brides selon :			
	EN 1092-1 / B1 / PN16			
	ANSI B16-5	440	-	106
	JIS 10K			
Laiton	Toutes	440	278	106
PVC	Toutes	440	278	116
PP	Toutes	-	-	110
PVDF	Toutes	440	278	118

Facteurs K (imp/l)							
DN15 v2 ¹⁾	DN20	DN20 v2 ¹⁾	DN25	DN32	DN40	DN50	DN65
74,5	66,5	-	49,0	31,8	19,8	11,4	-
74,5	66,5	-	49,0	31,8	19,8	11,4	-
84,7	75,3	-	52,9	28,5	17,3	10,2	-
89,9	74,2	-	52,9	28,4	17,4	10,1	-
90,3	78,0	-	57,0	31,7	19,0	10,9	-

1) Voir [page 17](#)

7. INSTALLATION

Consignes de sécurité



DANGER

Risque de blessure dû à la pression élevée dans l'installation.

- ▶ Stopper la circulation du fluide, couper la pression et purger la canalisation avant de desserrer les raccords au process.



DANGER

Risque de brûlure dû à des températures élevées du fluide.

- ▶ Ne pas toucher à mains nues les parties du produit en contact avec le fluide.
- ▶ Stopper la circulation du fluide et purger la canalisation avant de desserrer les raccords au process.

Risque de blessure dû à la nature du fluide.

- ▶ Respecter la réglementation en vigueur en matière de prévention des accidents et de sécurité relative à l'utilisation de fluides dangereux.



AVERTISSEMENT

Risque de blessure dû à une installation non conforme.

- ▶ L'installation fluidique ne peut être effectuée que par du personnel habilité et qualifié, disposant des outils appropriés.
- ▶ Respecter les consignes d'installation du transmetteur ou de l'indicateur inséré dans le raccord.

Risque de blessure dû à un redémarrage incontrôlé.

- ▶ Garantir un redémarrage contrôlé de l'installation, après toute intervention sur celle-ci.



AVERTISSEMENT

Risque de blessure en cas de non respect de la dépendance entre température du fluide et pression du fluide.

- ▶ Tenir compte de la dépendance température-pression du fluide selon la nature des matériaux du raccord et de celle du transmetteur ou de l'indicateur utilisé (voir le manuel d'utilisation correspondant).
- ▶ Tenir compte de la directive pression 2014/68/UE.

→ Sélectionner un raccord adapté à la vitesse et au débit du fluide circulant dans votre installation, se reporter aux abaques ci-dessous :

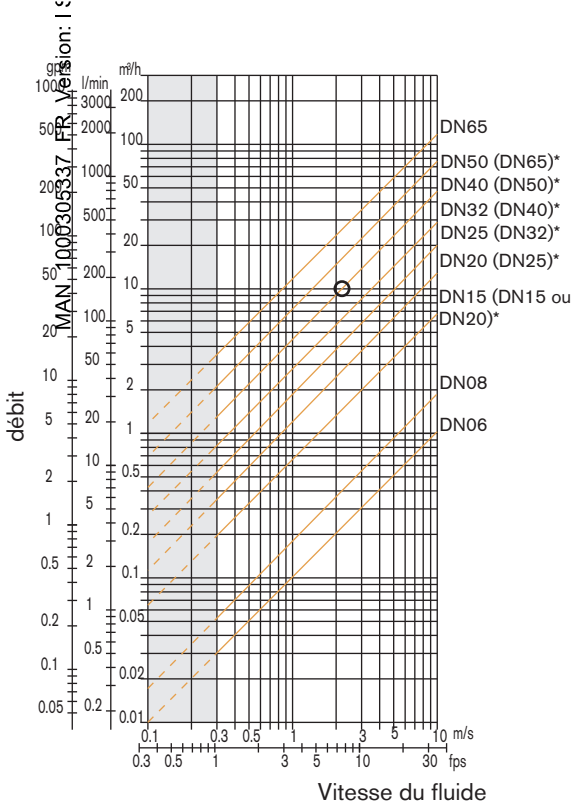
Ces abaques permettent de déterminer le DN de la conduite et du raccord approprié à l'application, en fonction de la vitesse du fluide et du débit.

Exemple :

- Spécification : si le débit nominal est de $10 \text{ m}^3/\text{h}$, le dimensionnement de la vitesse d'écoulement optimale doit être compris entre 2 et 3 m/s
- Solution : l'intersection du débit et de la vitesse du fluide dans le diagramme mène au diamètre approprié, DN40 (ou DN50 pour les raccords mentionnés par*).

* Pour les raccords :

- à embouts filetés selon SMS 1145
- à embouts à souder selon SMS 3008, BS 4825-1 / ASME BPE / DIN 11866 série C, DIN 11850 série 2 / DIN 11866 série A / EN 10357 série A
- Clamp selon SMS 3017, BS 4825-3 / ASME BPE, DIN 32676 série A



→ Installer le raccord sur la conduite de sorte que les distances amont et aval minimales, définies par la norme **EN ISO 5167-1**, soient respectées (voir [Fig. 3](#)).

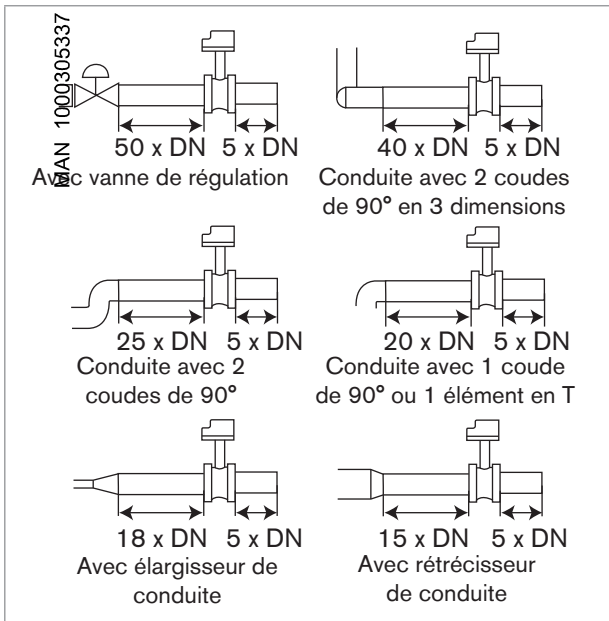


Fig. 3 : Distances amont et aval en fonction de la conception des conduites.

- Utiliser si nécessaire un conditionneur d'écoulement pour améliorer la précision des mesures.
- Éviter la formation de bulles d'air dans la conduite (voir Fig. 4).
- Remplir la conduite en liquide (voir Fig. 5).

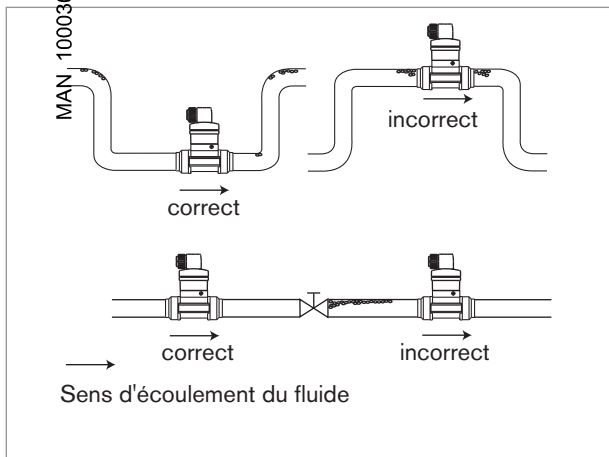


Fig. 4 : Recommandations additionnelles d'installation

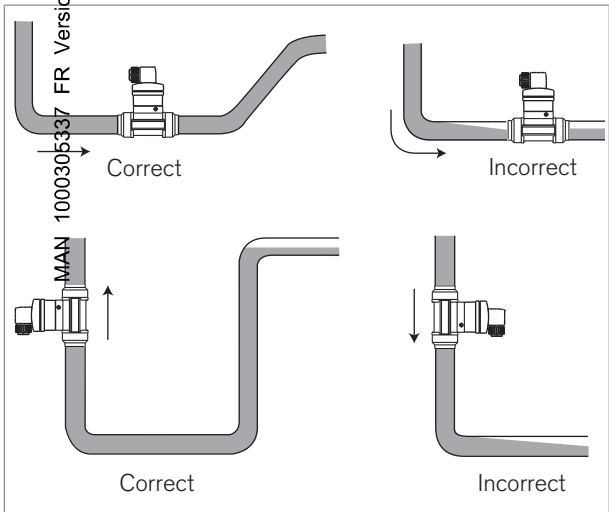


Fig. 5 : *Recommandations additionnelles d'installation*

Installation des raccords à embouts à souder



Respecter les recommandations d'installation décrites précédemment.

AVIS

Le joint du raccord à embouts à souder peut être endommagé lors du soudage.

- Avant de souder les embouts à souder, dévisser les 4 vis de fixation de l'armature.
- Retirer l'armature.
- Retirer le joint d'étanchéité.
- Souder les embouts.
- Après soudage, replacer correctement le joint d'étanchéité dans la gorge.
- Replacer l'armature.
- Visser les 4 vis en croix en appliquant un couple de serrage de 1,5 N·m (1,11 lbf·ft).

Installation des raccords à embouts clamp



- Vérifier le bon état des joints.
- Placer des joints adaptés au process (température, fluide) dans les gorges du raccord clamp.

→ Serrer le raccord clamp sur la canalisation à l'aide d'un collier de serrage.

Installation d'un raccord à embouts à brides



- Vérifier le bon état des joints.
- Placer un joint adapté au process (température, fluide) dans la gorge de chaque embout.



S'assurer que le joint reste en place dans la gorge au moment du serrage de la bride.

→ Serrer la bride pour fixer le raccord sur la canalisation.

8. MAINTENANCE

Consignes de sécurité



DANGER

Risque de blessure dû à la pression élevée dans l'installation.

- ▶ Stopper la circulation du fluide, couper la pression et purger la canalisation avant de desserrer les raccords au process.

Risque de brûlure dû à des températures élevées du fluide.

- ▶ Ne pas toucher à mains nues les parties du produit en contact avec le fluide.
- ▶ Stopper la circulation du fluide et purger la canalisation avant de desserrer les raccords au process.

Risque de blessure dû à la nature du fluide.

- ▶ Respecter la réglementation en vigueur en matière de prévention des accidents et de sécurité relative à l'utilisation de fluides dangereux.



AVERTISSEMENT

Danger dû à une maintenance non conforme.

- ▶ Ces travaux doivent être effectués uniquement par du personnel qualifié et habilité, disposant des outils appropriés.
- ▶ Garantir un redémarrage contrôlé de l'installation, après toute intervention.

Entretien et nettoyage

AVIS

Le produit peut être endommagé par la solution de nettoyage.

- ▶ Nettoyer le produit avec un chiffon légèrement imbibé d'eau ou d'une solution de nettoyage compatible avec les matériaux qui le composent.

9. PIÈCES DE RECHANGE ET ACCESSOIRES



ATTENTION

Risque de blessure et de dommage matériel dû à l'utilisation de pièces inadaptées.

Un mauvais accessoire ou une pièce de rechange inadaptée peuvent entraîner des blessures et endommager le produit et son environnement.

- ▶ N'utiliser que les accessoires et pièces détachées d'origine de la société Bürkert.

Certificat	Référence article
Certificat de réception 3.1 selon EN 10204	803 723
Relevé de contrôle 2.2 selon EN 10204	803 722
Certificat de conformité de l'état de surface	804 175
Certificat d'étalonnage, en 3 points, du S030 associé à l'appareil inséré	550 676
Agrément FDA	803 724

→ Pour toute commande de certificat, contacter votre filiale Bürkert.



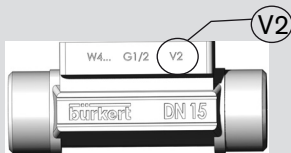
Certains raccords S030 en DN15 et DN20 existent en 2 versions ayant des facteurs K différents.

Si une version 2 existe, seule la version 2 est disponible à partir de mars 2012. Les raccords de la version 2 ont un marquage "v2" qui peut être trouvé :

- sous le raccord DN15 ou DN20 en plastique :



- sur le côté du raccord DN15 ou DN20 en métal :



Pièces de rechange	Référence article
Armature du capteur en acier inoxydable	
Avec ailette en PVDF, joint FKM, vis et certificat, pour DN06, DN08, DN15 v2 et DN20 v2	448 678
Avec ailette en PVDF, joint FKM, vis et certificat, pour DN15 (sauf DN15 v2 et DN20 v2) à DN65	432 306
Avec ailette en PVDF, joint EPDM, vis et certificat, pour DN15 (sauf DN15 v2 et DN20 v2) à DN65	432 305
Avec ailette en PVDF, joint EPDM, vis et certificat, rugosité int.=0,8 µm pour DN15 (sauf DN15 v2 et DN20 v2) à DN65	434 149
Avec ailette en PP, joint EPDM, vis et certificat pour DN06, DN08, DN15 v2 et DN20 v2	554 896
Avec ailette en PP, joint EPDM, vis et certificat pour DN15 (sauf DN15 v2 et DN20 v2) à DN65.	449 425

Pièces de rechange	Référence article
Armature du capteur en laiton	
Avec ailette en PVDF, joint FKM, vis et certificat pour DN06, DN08, DN15 v2 et DN20 v2	448 677
Avec ailette en PVDF, joint FKM, vis et certificat pour DN15 (sauf DN15 v2 et DN20 v2) à DN65.	432 304
Avec ailette en PVDF, joint EPDM, vis et certificat pour DN15 (sauf DN15 v2 et DN20 v2) à DN65.	432 303
Avec ailette en PP, joint EPDM, vis et certificat pour DN15 (sauf DN15 v2 et DN20 v2) à DN65.	449 866
Armature du capteur en PVC	
Avec ailette en PVDF, joint FKM, vis et certificat pour DN06, DN08, DN15 v2 et DN20 v2	448 674
Avec ailette en PVDF, joint FKM, vis et certificat pour DN15 (sauf DN15 v2 et DN20 v2) à DN65.	432 298
Avec ailette en PVDF, joint EPDM, vis et certificat pour DN15 (sauf DN15 v2 et DN20 v2) à DN65.	432 297
Avec ailette en PP, joint EPDM, vis et certificat pour DN15 (sauf DN15 v2 et DN20 v2) à DN65.	443 982

Pièces de rechange	Référence article
Armature du capteur en PP	
Avec ailette en PVDF, joint FKM, vis et certificat pour DN15 à DN65.	432 300
Avec ailette en PVDF, joint EPDM, vis et certificat pour DN15 à DN65.	432 299
Avec ailette en PP, joint FKM, vis et certificat pour DN15 à DN65.	552 881
Avec ailette en PP, joint EPDM, vis et certificat pour DN15 à DN65.	443 983
Armature du capteur en PVDF	
Avec ailette en PVDF, joint FKM, vis et certificat pour DN06, DN08, DN15 v2 et DN20 v2	448 676
Avec ailette en PVDF, joint FKM, vis et certificat pour DN15 (sauf DN15 v2 et DN20 v2) à DN65.	432 302
Avec ailette en PVDF, joint EPDM, vis et certificat pour DN15 (sauf DN15 v2 et DN20 v2) à DN65.	432 301

Pièces de rechange	Référence article
Jeu de joints toriques (DN6 à DN65) pour raccords métalliques	
FKM	426 340
EPDM	426 341
Jeu de joints toriques en FKM pour raccords plastiques	
DN08	448 679
DN11	431 555
DN15	431 556
DN25	431 557
DN32	431 558
DN40	431 559
DN50	431 560
Jeu de joints toriques en EPDM pour raccords plastiques	
DN08	448 680
DN15	431 561
DN20	431 562
DN25	431 563
DN32	431 564
DN40	431 565
DN50	431 566

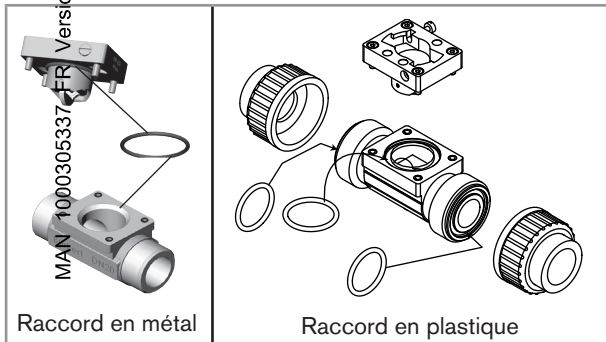


Fig. 6 : Emplacement des joints sur un raccord S030

10. EMBALLAGE, TRANSPORT

ATTENTION

Domages dûs au transport

Le transport peut endommager une pièce insuffisamment protégée.

- ▶ Transporter le produit dans un emballage résistant aux chocs, à l'abri de l'humidité et des impuretés.
- ▶ Ne pas exposer le produit à des températures pouvant entraîner un dépassement de la plage de température de stockage.

11 STOCKAGE

ATTENTION

Un mauvais stockage peut endommager le produit.

- ▶ Stocker le produit dans un endroit sec et à l'abri de la poussière.
- ▶ Température de stockage du raccord S030 :

Matériau ailette	Matériau du corps du raccord	Température de stockage	
PP	▪ Acier inoxydable	-15 °C...+80 °C	
	▪ Laiton		
PVDF	▪ PVDF	-15 °C...+100 °C	
	▪ PP		
	▪ PVC		-15 °C...+60 °C
	▪ Acier inoxydable		-15 °C...+80 °C
	▪ Laiton		
▪ PVDF	-15 °C...+60 °C		
▪ PP			
▪ PVC	-15 °C...+60 °C		

12. ÉLIMINATION

ATTENTION

Domages à l'environnement causés par des pièces contaminées par des fluides.

- ▶ Éliminer le produit et l'emballage dans le respect de l'environnement.
- ▶ Respecter les prescriptions en vigueur en matière d'élimination des déchets et de protection de l'environnement.

Élimination écologique



- ▶ Respecter les réglementations nationales en matière d'élimination et d'environnement.
- ▶ Collecter séparément les appareils électriques et électroniques et les éliminer de manière spécifique.

Plus d'informations sur country.burkert.com