

Centralne zarządzanie konfiguracją urządzeń firmy Bürkert

MAN 1000728043 PL Version: B Status: RL (released | freigegeben) printed: 09.04.2026

Instrukcja obsługi — Oprogramowanie

MAN 1000728043 PL Version: B Status: RL (released | freigegeben) printed: 09.04.2026

Zmiany techniczne zastrzeżone.
© Bürkert Werke GmbH & Co. KG, 2018
Instrukcje dotyczące eksploatacji 1812/01_EU-ML_00810713 / Oryginał w języku niemieckim

SPIS TREŚCI

1	WYJAŚNIENIE INSTRUKCJI.....	4
1.1	Symbol.....	4
1.2	Adresy kontaktowe	4
1.3	Gwarancja	4
1.4	Informacje w Internecie	5
2	UŻYCIE ZGODNE Z PRZEZNACZENIEM	5
3	OPIS PRODUKTU.....	6
3.1	Definicja centralnego zarządzania konfiguracją.....	6
3.2	Komponenty do zarządzania konfiguracją	6
3.3	Wymagania.....	7
4	KONFIGURACJA	8
4.1	Provider konfiguracji	8
4.1.1	Aktywacja funkcji przez Bürkert Communicator.....	8
4.1.2	Aktywacja funkcji na wyświetlaczu.....	9
4.2	Klient konfiguracji	9
5	DIAGNOSTYKA.....	11
5.1	Provider konfiguracji	11
5.2	Klient konfiguracji	12
6	WYMIANA URZĄDZENIA	13

1 WYJAŚNIENIE INSTRUKCJI

Niniejsza instrukcja zawiera informacje dotyczące funkcjonalności centralnego zarządzania konfiguracją urządzeń firmy Bürkert. Instrukcja przeznaczona jest dla osób planujących, instalujących, uruchamiających i utrzymujących sieć urządzeń.

Ważne informacje dotyczące bezpieczeństwa.

Wskazówki bezpieczeństwa i informacje dotyczące korzystania z urządzeń komunikacyjnych podane są we właściwej instrukcji obsługi.

► Niniejszą instrukcję należy dokładnie przeczytać.

1.1 Symbol



Oznacza ważne dodatkowe informacje, wskazówki i zalecenia.



Wskazuje na informacje w tej instrukcji obsługi lub innej dokumentacji.



Oznacza krok roboczy, który należy przeprowadzić.



Oznacza rezultat.



Oznaczenie tekstów do oprogramowania.

1.2 Adresy kontaktowe

Polska

Burkert Austria GmbH Oddział w Polsce
Branch Office of Austria
Ul. Czarodzieja 16
03-116 Warszawa
Telefon +48 22 840 60 10
Telefaks +48 22 840 60 11
e-mail buerkert@buerkert.pl

Świat

Adresy kontaktowe można znaleźć w Internecie pod adresem: www.burkert.com

1.3 Gwarancja

Warunkiem gwarancji jest zgodne z przeznaczeniem użytkowanie urządzenia oraz przestrzeganie określonych w specyfikacji zasad pracy.

1.4 Informacje w Internecie

Instrukcje obsługi i karty charakterystyki produktów firmy Bürkert dostępne są w Internecie pod adresem: <https://country.burkert.com/>

2 UŻYCIE ZGODNE Z PRZEZNACZENIEM

Funkcjonalność centralnego zarządzania konfiguracją została zaprojektowana z myślą o prostej i szybkiej wymianie urządzeń komunikacyjnych firmy Bürkert.

- ▶ Podczas użytkowania należy przestrzegać dopuszczalnych danych, warunków eksploatacji i użytkowania odpowiednich urządzeń lub produktów, określonych w dokumentach umowy i instrukcji obsługi.
- ▶ Z funkcjonalności należy korzystać wyłącznie w połączeniu z zalecanymi lub dopuszczonymi przez firmę Bürkert urządzeniami i komponentami obcych producentów.
- ▶ Warunkiem bezpiecznej i bezusterkowej eksploatacji są: prawidłowa instalacja oraz staranna obsługa i serwisowanie.

3 OPIS PRODUKTU

Ta sekcja zawiera opisy i objaśnienia dotyczące funkcji zarządzania konfiguracją urządzeń firmy Bürkert.

3.1 Definicja centralnego zarządzania konfiguracją

Funkcjonalność centralnego zarządzania konfiguracją umożliwia szybką wymianę urządzeń firmy Bürkert bez żadnego wysiłku konfiguracyjnego.

Cel konfiguracji:

- Nieskomplikowana wymiana uszkodzonych urządzeń.

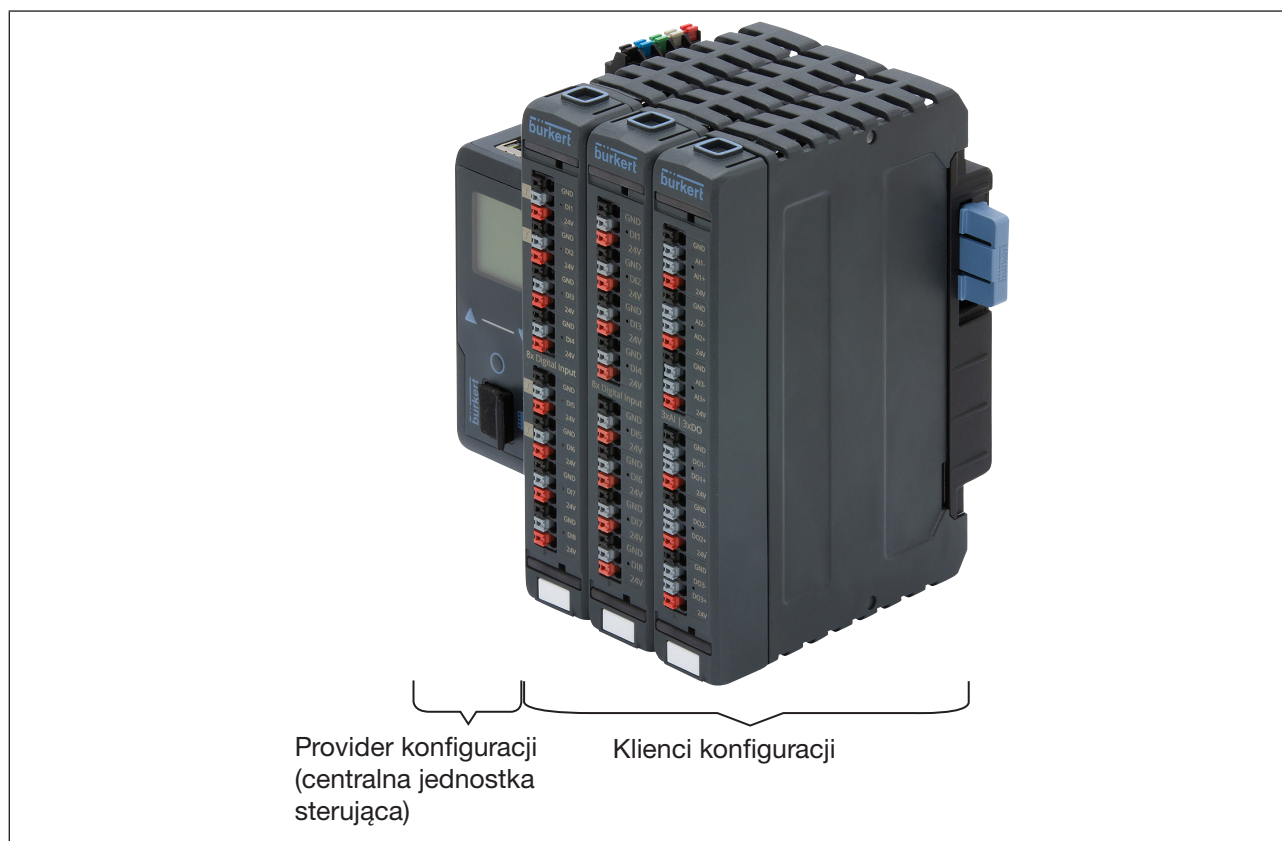
3.2 Komponenty do zarządzania konfiguracją

- Provider konfiguracji
- Configuration client

W przypadku centralnego zarządzania konfiguracją istnieje provider konfiguracji, który odczytuje konfiguracje plików klientów konfiguracji i zapisuje je centralnie.

Wymiana zarządzanego urządzenia jest rozpoznawana przez providera konfiguracji w sieci. Provider konfiguracji automatycznie parametryzuje nowe urządzenie z zapisaną konfiguracją poprzedniego urządzenia.

MAN 1000728043 PL Version: B Status: RL (released | freigegeben) printed: 09.04.2026



Ilustracja 1: Przykład komponentów centralnego zarządzania konfiguracją

Do automatycznej konfiguracji wymagane jest urządzenie o tym samym numerze identyfikacyjnym i innym numerze seryjnym.

Dodatkowe wymagania warunkowe:

- SCV2 ME4x
– to samo gniazdo
- Urządzenia z trwale ustawianym adresem za pomocą przełącznika DIP – ten sam adres
- Compact Connect Module
– ta sama pozycja montażowa

3.3 Wymagania

Wymagania dotyczące centralnego zarządzania konfiguracją:

- funkcja providera konfiguracji jest aktywowana,
- provider konfiguracji ma kartę SD.

4 KONFIGURACJA



Oprogramowanie „Bürkert Communicator” i związane z nim ogólny opis można znaleźć na stronie internetowej firmy Bürkert.

Dokładny opis urządzeń lub produktów komunikacyjnych można znaleźć w odpowiednich instrukcjach obsługi.

4.1 Provider konfiguracji

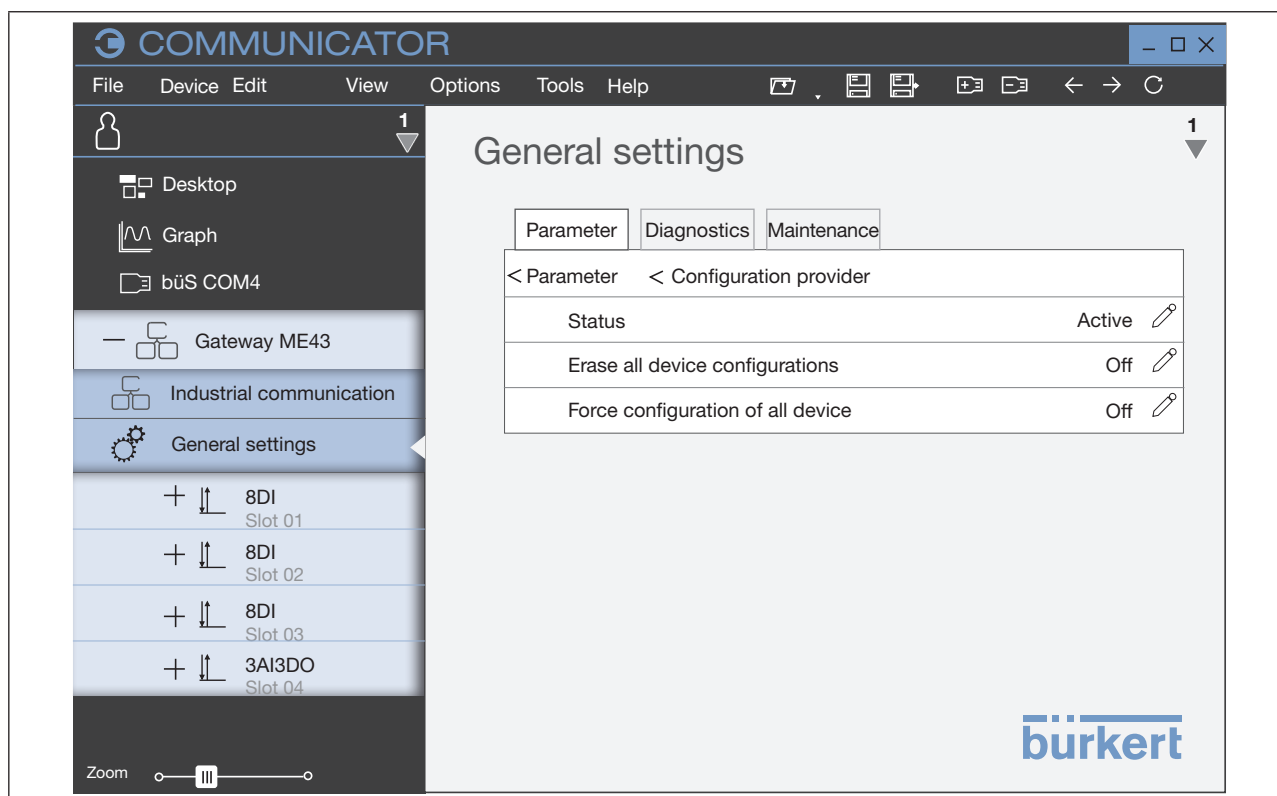
4.1.1 Aktywacja funkcji przez Bürkert Communicator



Funkcję providera konfiguracji należy aktywować raz.

Ustawienia providera konfiguracji są dostępne w następującym menu:

Menu: **General settings** → Widok szczegółowy **Parameter** → **Configuration provider**



Ilustracja 2: Szczegółowy widok parametrów providera konfiguracji

Parameter dla **Configuration provider**

Poziom 1	Poziom 2	Opis
Configuration provider	Status	Aktywacja lub dezaktywacja funkcji
	Erase all device configurations	Wykonywane po ponownym uruchomieniu urządzenia
	Force configuration of all device	Wykonywane po ponownym uruchomieniu urządzenia

4.1.2 Aktywacja funkcji na wyświetlaczu

Menu → Parameter → Cfg.Provid. → On

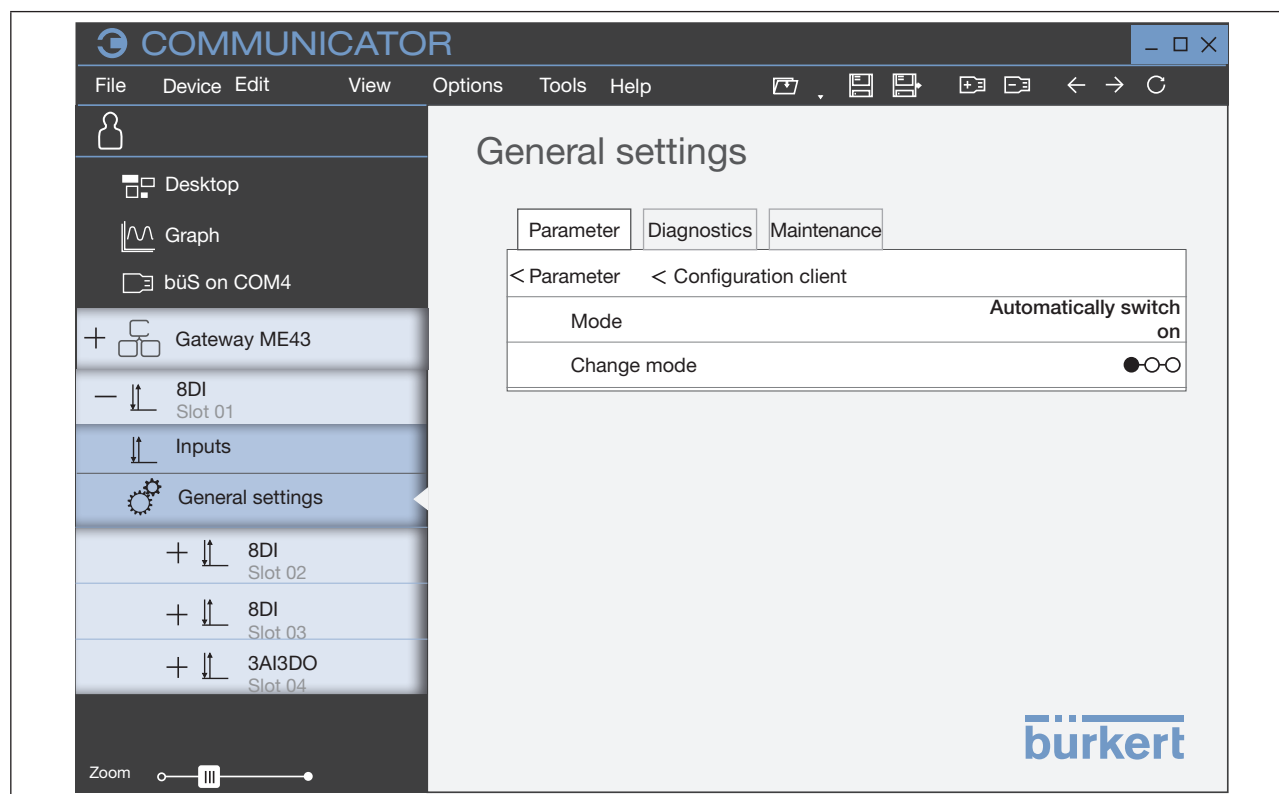
4.2 Klient konfiguracji



Urządzenie jest wstępnie inicjalizowane w fabryce i dlatego nie jest wymagana żadna konfiguracja.

Ustawienia klienta konfiguracji są dostępne w następującym menu:

Menu: **General settings** → Widok szczegółowy **Parameter** → **Configuration client**



Ilustracja 3: Szczegółowy widok parametrów klienta konfiguracji

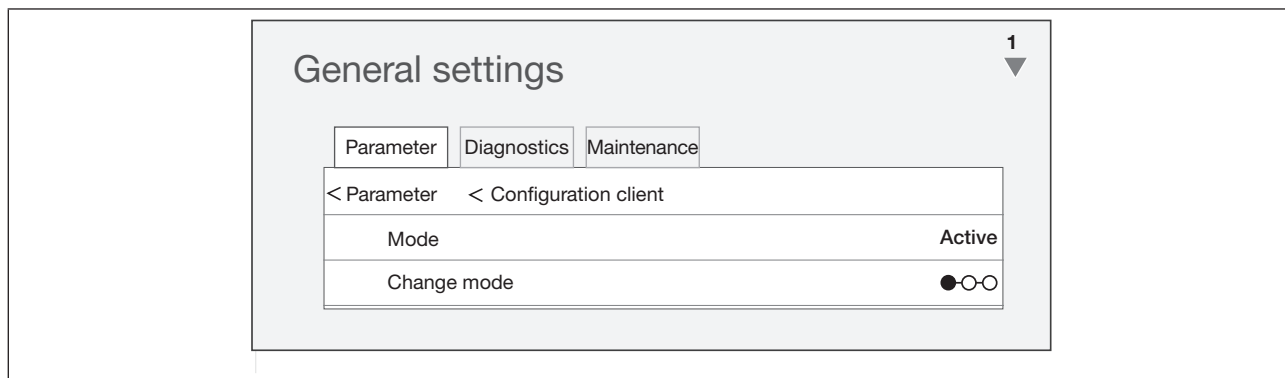
Parameter dla **Configuration client**

Poziom 1	Poziom 2	Opis
Configuration client	Mode	Określa, czy konfiguracja ma być zarządzana przez urządzenie. W przypadku opcji Automatically switch on provider jest oczekiwany, a następnie przełączany w stan Active (stan dostawy)
	Change mode	



Urządzenia dostarczane są standardowo w stanie **Automatically switch on**.

Status zmienia się na aktywny, gdy tylko aktywny provider znajdzie się w tej samej sieci.



Ilustracja 4: Tryb aktywny

Jeśli konfiguracja nie jest prawidłowo zarządzana przez providera, klient konfiguracji zgłasza niebieski komunikat dotyczący konserwacji.

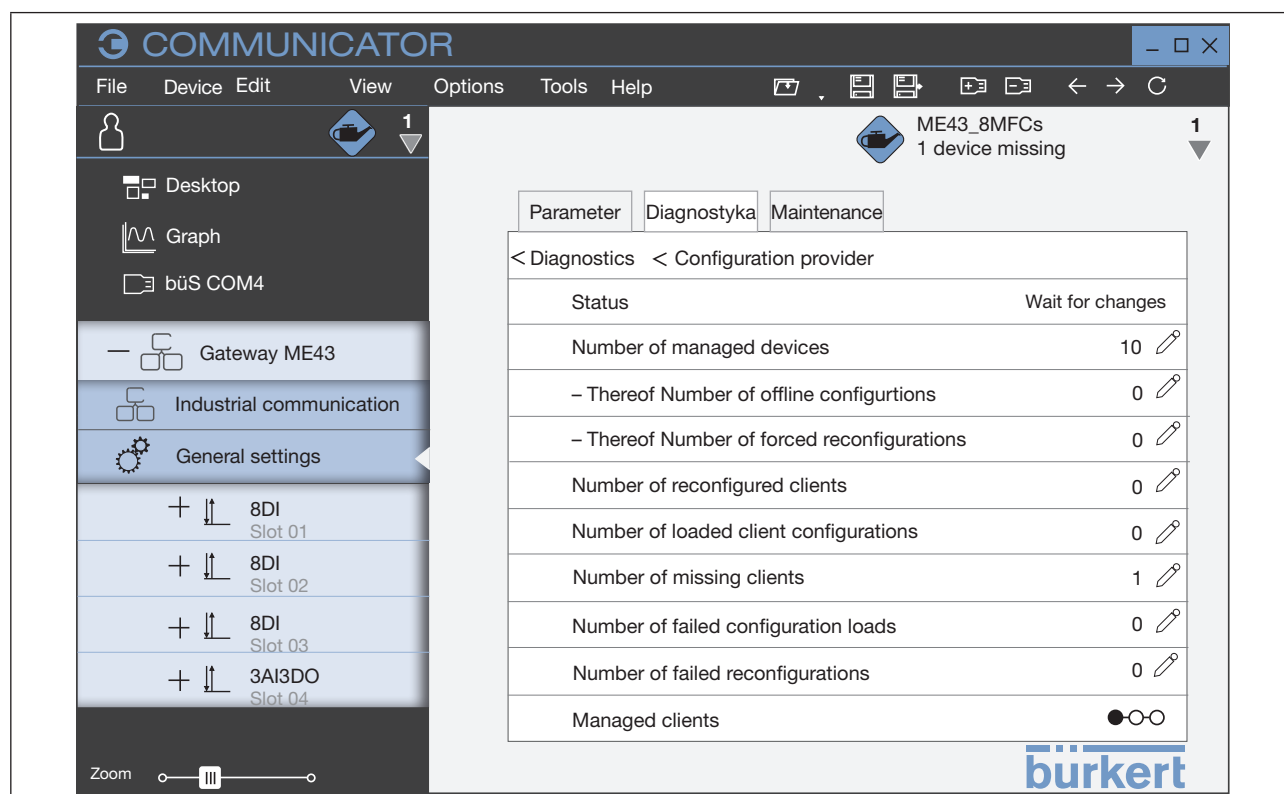
5 DIAGNOSTYKA

5.1 Provider konfiguracji

Niebieski komunikat o konserwacji wskazuje, że brakuje klienta konfiguracji lub że nie jest przeprowadzana rekonfiguracja wymienionych urządzeń.

Szczegółowe komunikaty o stanie można wyświetlić w następującym menu:

Menu: **General settings** → Widok szczegółowy **Diagnostics** → **Configuration provider**



Ilustracja 5: Szczegółowy widok diagnostyki providera konfiguracji

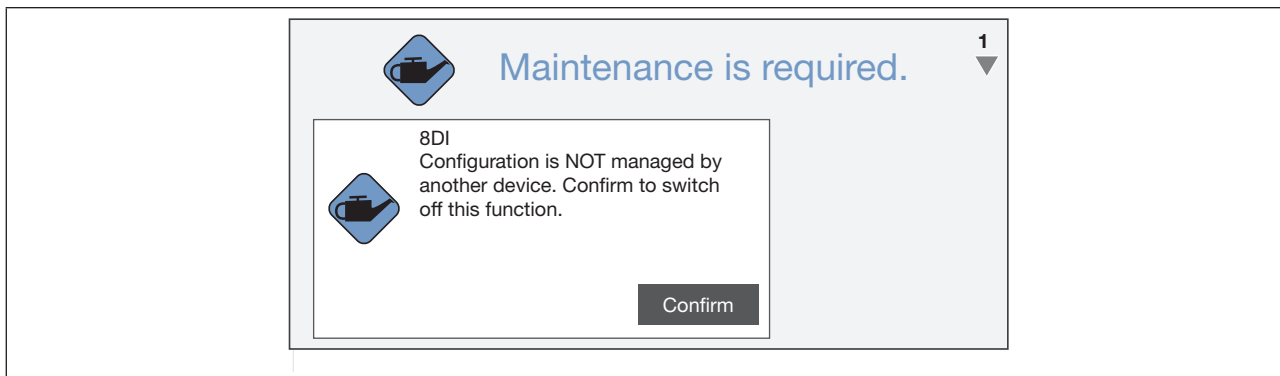
Diagnostics dla **Configuration provider**

Poziom 1	Poziom 2	Opis *
Configuration provider	Status	Oczekiwanie na zmiany
	Number of managed devices	Liczba konfigurowanych urządzeń -
	- Thereof Number of offline configurations	w tym liczba konfiguracji offline i oczekiwanych rekonfiguracji
	- Thereof Number of forced reconfigurations	
	Number of reconfigured clients	Liczba skonfigurowanych urządzeń
	Number of loaded client configurations	Liczba załadowanych konfiguracji
	Number of missing clients	Liczba brakujących urządzeń
	Number of failed configuration loads	Liczba wadliwych konfiguracji
	Number of failed reconfigurations	Liczba wadliwych rekonfiguracji
	Managed clients	Obsługiwane urządzenia

* od dostanego uruchomienia urządzenia

5.2 Klient konfiguracji

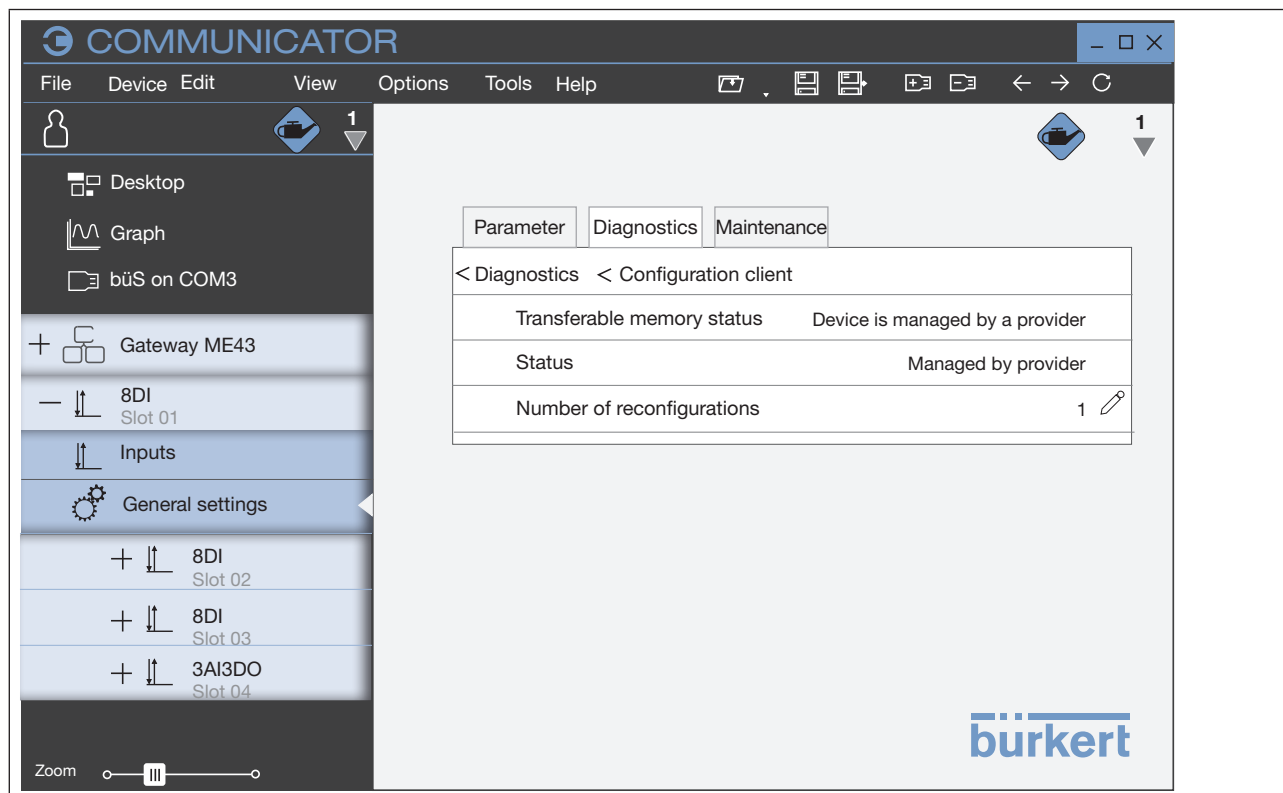
Niebieski komunikat o konserwacji wskazuje, że co najmniej jedna konfiguracja nie jest zarządzana prawidłowo. W takim przypadku nie ma możliwości wymiany urządzenia.



Ilustracja 6: Komunikat o konserwacji

Szczegółowe komunikaty o stanie można wyświetlić w następującym menu:

Menu: **General settings** → Widok szczegółowy **Diagnostics** → **Configuration client**



Ilustracja 7: Szczegółowy widok diagnostyki klienta konfiguracji

Diagnostics dla Configuration client


Poziom 1	Poziom 2	Opis
Configuration client	Transferable memory status	Urządzenie jest zarządzane przez providera
	Status	Zarządzane przez providera
	Number of reconfigurations	

6 WYMIANA URZĄDZENIA

Sposób postępowania przy wymianie urządzenia:

→ Wymień wybrane urządzenie.

Zastąpienie zarządzanego urządzenia jest rozpoznawane przez providera konfiguracji i uruchamiane ponownie 1 minutę po integracji z siecią.

 Wymienione urządzenie przejęło konfigurację poprzedniego urządzenia.



Niebieski komunikat dotyczący konserwacji wskazuje, że provider konfiguracji nie jest zarządzany prawidłowo i że urządzenie nie zostało prawidłowo wymienione.

Komunikat o konserwacji pojawia się 180 s po uruchomieniu.