

# Gestion centrale de la configuration des appareils Bürkert



## TABLE DES MATIÈRES

<b>1</b>	<b>CONCERNANT LE PRÉSENT MANUEL .....</b>	<b>4</b>
1.1	Symboles.....	4
1.2	Adresses.....	4
1.3	Garantie légale .....	4
1.4	Informations sur Internet .....	5
<b>2</b>	<b>UTILISATION CONFORME.....</b>	<b>5</b>
<b>3</b>	<b>DESCRIPTION DU PRODUIT .....</b>	<b>6</b>
3.1	Définition de la gestion centrale de la configuration.....	6
3.2	Composants de la gestion de la configuration.....	6
3.3	Conditions préalables .....	7
<b>4</b>	<b>CONFIGURATION.....</b>	<b>8</b>
4.1	Fournisseur de configuration.....	8
4.1.1	Activation de la fonction via le Bürkert Communicator .....	8
4.1.2	Activation de la fonction via l'écran.....	9
4.2	Appareil de configuration .....	9
<b>5</b>	<b>DIAGNOSTIC .....</b>	<b>11</b>
5.1	Fournisseur de configuration.....	11
5.2	Appareil de configuration .....	12
<b>6</b>	<b>REPLACEMENT D'APPAREIL.....</b>	<b>13</b>

# 1 CONCERNANT LE PRÉSENT MANUEL

Le présent manuel fournit des informations sur les fonctions de la gestion centrale de la configuration des appareils Bürkert. Le manuel s'adresse aux personnes qui projettent, installent, mettent en service et entretiennent la mise en réseau d'appareils.

## Informations importantes pour la sécurité.

Vous trouverez les consignes de sécurité et les informations concernant l'utilisation des appareils ou produits de communication dans le manuel correspondant.

► Lire attentivement ce manuel.

## 1.1 Symboles



Désigne des informations complémentaires importantes, des conseils et des recommandations.



Renvoie à des informations dans ce manuel d'utilisation ou dans d'autres documentations.



Identifie une opération que vous devez effectuer.



Identifie un résultat.



Représentation du texte de l'interface logicielle.

## 1.2 Adresses

### Allemagne

Bürkert Fluid Control Systems  
Sales Center  
Christian-Bürkert-Str. 13-17  
D-74653 Ingelfingen  
Tel. + 49 (0) 7940 - 10-91 111  
Fax + 49 (0) 7940 - 10-91 448  
E-mail: info@burkert.com

### International

Les adresses se trouvent sur Internet sous : [www.burkert.com](http://www.burkert.com)

## 1.3 Garantie légale

La condition pour bénéficier de la garantie légale est l'utilisation conforme de l'appareil dans le respect des conditions d'utilisation spécifiées.

## 1.4 Informations sur Internet

Les manuels et les fiches techniques des produits Bürkert sont disponibles sur Internet à l'adresse suivante : [www.burkert.fr](http://www.burkert.fr)

## 2 UTILISATION CONFORME

La fonction de la gestion centrale de la configuration est conçue de façon à pouvoir remplacer aisément et rapidement les appareils de communication Bürkert.

- ▶ Lors de l'utilisation, il convient de respecter les données et conditions d'utilisation et d'exploitation admissibles de chaque appareil ou produit, spécifiées dans les documents contractuels et dans le manuel.
- ▶ Utiliser la fonction uniquement en association avec les appareils et composants étrangers recommandés et homologués par Bürkert.
- ▶ Les conditions pour l'utilisation sûre et parfaite sont une installation dans les règles ainsi qu'une utilisation et une maintenance soigneuses.

### 3 DESCRIPTION DU PRODUIT

Ce paragraphe contient des descriptifs et des explications sur la fonction de la gestion de configuration d'appareils Bürkert.

#### 3.1 Définition de la gestion centrale de la configuration

La fonction de la gestion centrale de la configuration permet de remplacer rapidement les appareils Bürkert sans opérations de configuration supplémentaires.

Objectif de la configuration :

- Remplacement aisé des appareils défectueux.

#### 3.2 Composants de la gestion de la configuration

- Fournisseur de configuration
- Appareil de configuration

La gestion centrale de la configuration s'accompagne d'un fournisseur de configuration, lequel lit les configurations des appareils de configuration et les sauvegarde dans une unité centrale.

Un remplacement de l'appareil géré est identifié par le fournisseur de configuration sur le réseau. Le fournisseur de configuration paramètre automatiquement le nouvel appareil avec la configuration sauvegardée du précédent appareil.

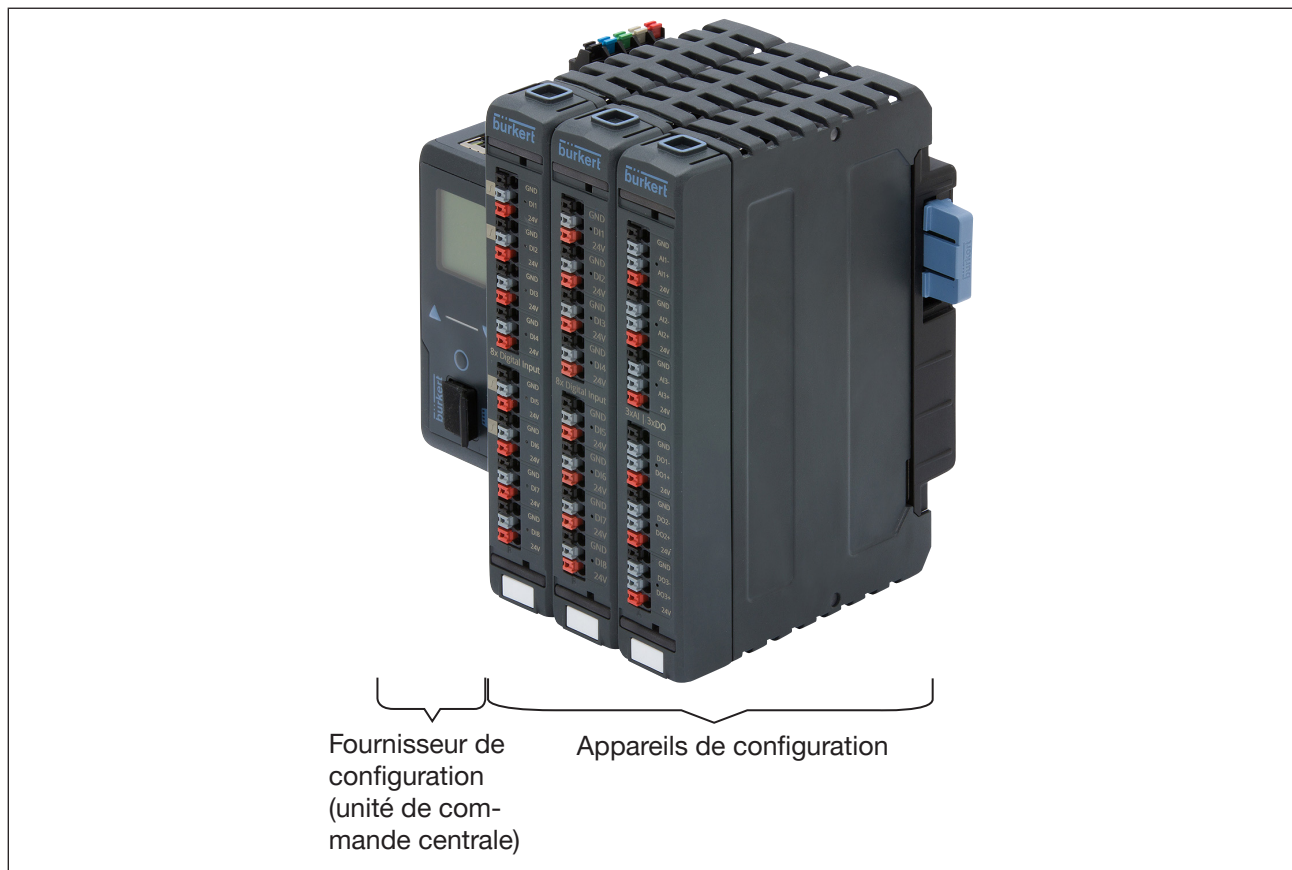


Figure 1 : Exemple de composants de la gestion centrale de la configuration

La condition préalable à la configuration automatique est un appareil portant le même numéro d'identification avec un numéro de série différent.

Autres conditions préalables requises :

- SCV2 ME4x
  - fente de connexion identique
- Appareils disposant d'une adresse configurable de manière fixe par interrupteur DIP
  - adresse identique
- Compact Connect Module
  - position de montage identique

### 3.3 Conditions préalables

Conditions préalables pour la gestion centrale de la configuration :

- La fonction du fournisseur de configuration est activée,
- Le fournisseur de configuration possède une carte SD.

## 4 CONFIGURATION



Le logiciel « Bürkert Communicator » et la description générale du logiciel se trouvent sur le site Internet de Bürkert.

Vous trouverez la description détaillée des appareils ou produits de communication dans le manuel d'utilisation correspondant.

### 4.1 Fournisseur de configuration

#### 4.1.1 Activation de la fonction via le Bürkert Communicator



La fonction du fournisseur de configuration ne doit être activée qu'une seule fois.

Les réglages du fournisseur de configuration sont disponibles dans le menu suivant :

Menu: **Réglages généraux** → Vues détaillées **Paramètre** → **Fournisseur de configuration**

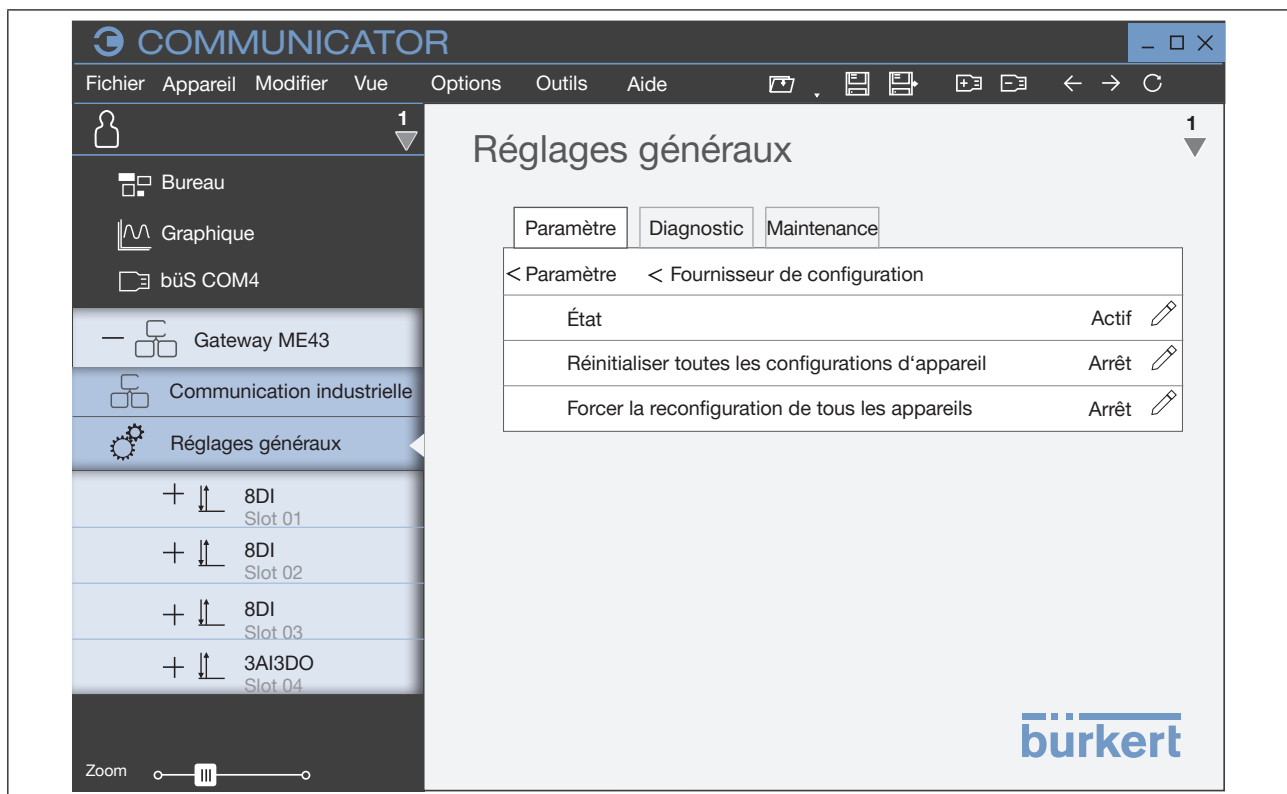


Figure 2 : Vues détaillées Paramètre pour fournisseur de configuration

**Paramètre** pour **Fournisseur de configuration**

Niveaux 1	Niveaux 2	Description
Fournisseur de configuration	État	Activer ou désactiver la fonction
	Réinitialiser toutes les configurations d'appareil	Est exécuté après un redémarrage de l'appareil
	Forcer la reconfiguration de tous les appareils	Est exécuté après un redémarrage de l'appareil

### 4.1.2 Activation de la fonction via l'écran

Menu → Parameter → Cfg.Provid. → On

## 4.2 Appareil de configuration

**!** L'appareil est configuré en usine et ne doit donc pas être configuré.

Les réglages de l'appareil de configuration sont disponibles dans le menu suivant :

Menu: **Réglages généraux** → Vues détaillées **Paramètre** → **Appareil de configuration**

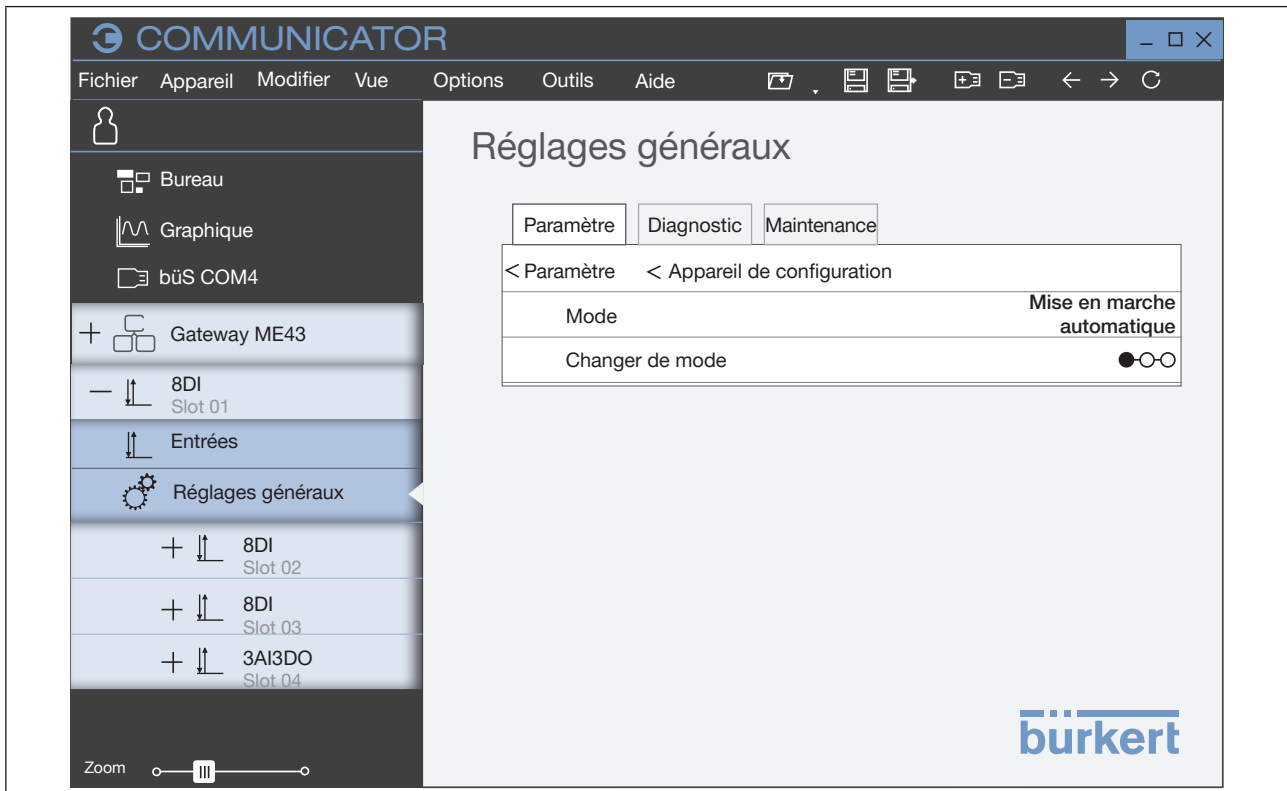


Figure 3 : Vues détaillées Paramètre pour appareil de configuration

MAN 1000728041 FR Version: A Status: RL (released | freigegeben) printed: 13.03.2026

**Paramètre** pour **appareil de configuration**

Niveaux 1	Niveaux 2	Description
<b>Appareil de configuration</b>	<b>Mode</b>	Définit si la configuration doit être gérée par un appareil. Si <b>Mise en marche automatique</b> , attente d'un fournisseur puis passage à <b>Actif</b> (état de livraison)
	<b>Changer de mode</b>	

**!** Les appareils sont livrés de façon standard à l'état **Mise en marche automatique**.

L'état passe à actif dès qu'un fournisseur actif est présent dans le même réseau.

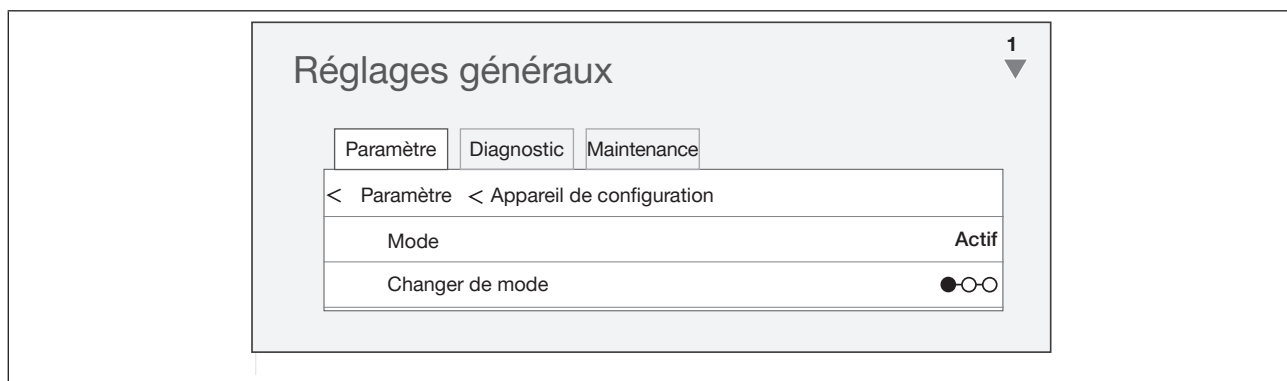


Figure 4 : Mode actif

Si la configuration n'est pas gérée correctement par un fournisseur, l'appareil de configuration affiche un message de maintenance de couleur bleue.

## 5 DIAGNOSTIC

### 5.1 Fournisseur de configuration

Un message de maintenance de couleur bleue signale qu'un appareil de configuration manque ou que la reconfiguration de l'appareil n'a pas eu lieu.

Le menu suivant permet de consulter des messages d'état détaillés :

Menu: **Réglages généraux** → Vues détaillées **Diagnostic** → **Fournisseur de configuration**

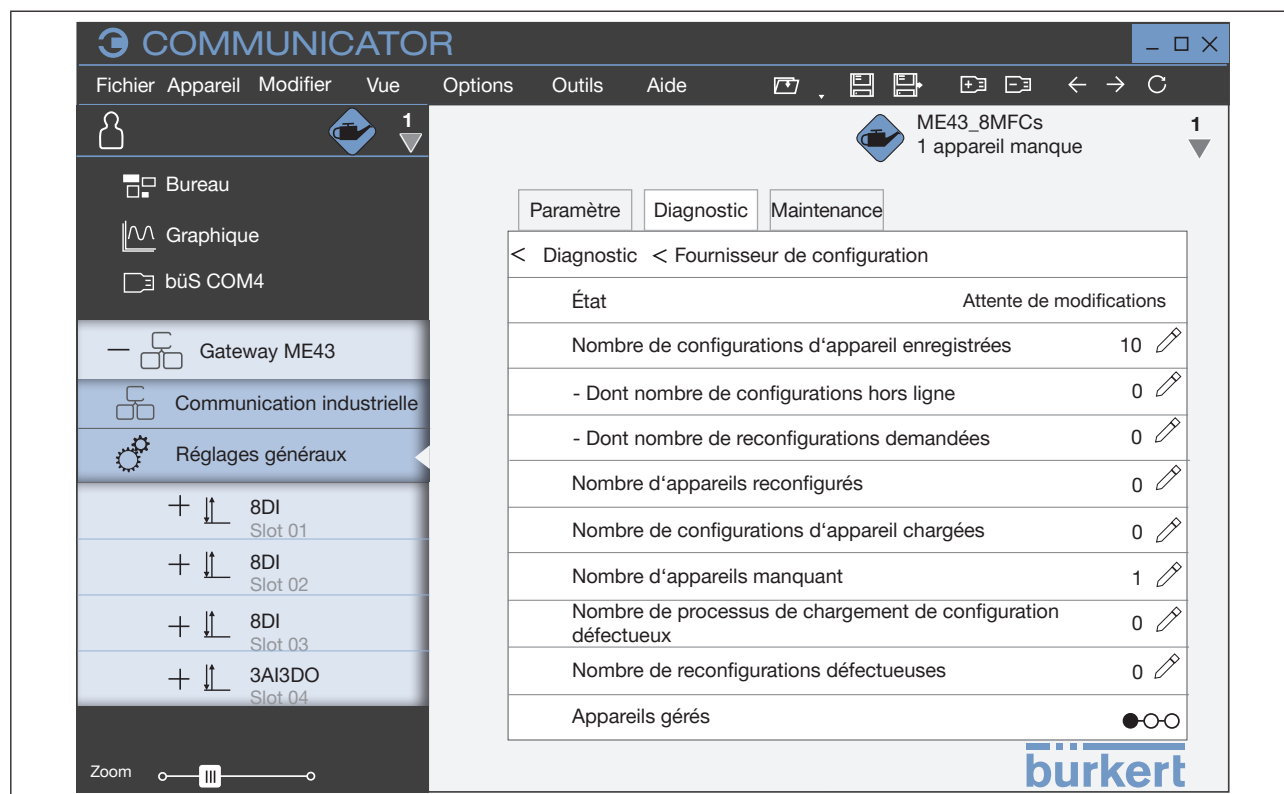


Figure 5 : Vues détaillées Diagnostic pour fournisseur de configuration

#### Diagnostic pour Fournisseur de configuration

Niveaux 1	Niveaux 2	Description
Fournisseur de configuration	État	Attente de modifications
	Nombre de configurations d'appareil enregistrées	Informations depuis le dernier démarrage de l'appareil
	- Dont nombre de configurations hors ligne	
	- Dont nombre de reconfigurations demandées	
	Nombre d'appareils reconfigurés	Informations depuis le dernier démarrage de l'appareil
	Nombre de configurations d'appareil chargées	Informations depuis le dernier démarrage de l'appareil
	Nombre d'appareils manquant	Informations depuis le dernier démarrage de l'appareil
	Nombre de processus de chargement de configuration défectueux	Informations depuis le dernier démarrage de l'appareil
	Nombre de reconfigurations défectueuses	Informations depuis le dernier démarrage de l'appareil
	Appareils gérés	

## 5.2 Appareil de configuration

Un message de maintenance de couleur bleue signale qu'au moins une configuration n'est pas gérée correctement. Dans ce cas, un remplacement de l'appareil n'est pas possible.



Figure 6 : Message de maintenance

Le menu suivant permet de consulter des messages d'état détaillés :

Menu: **Réglages généraux** → Vues détaillées **Diagnostic** → **Appareil de configuration**

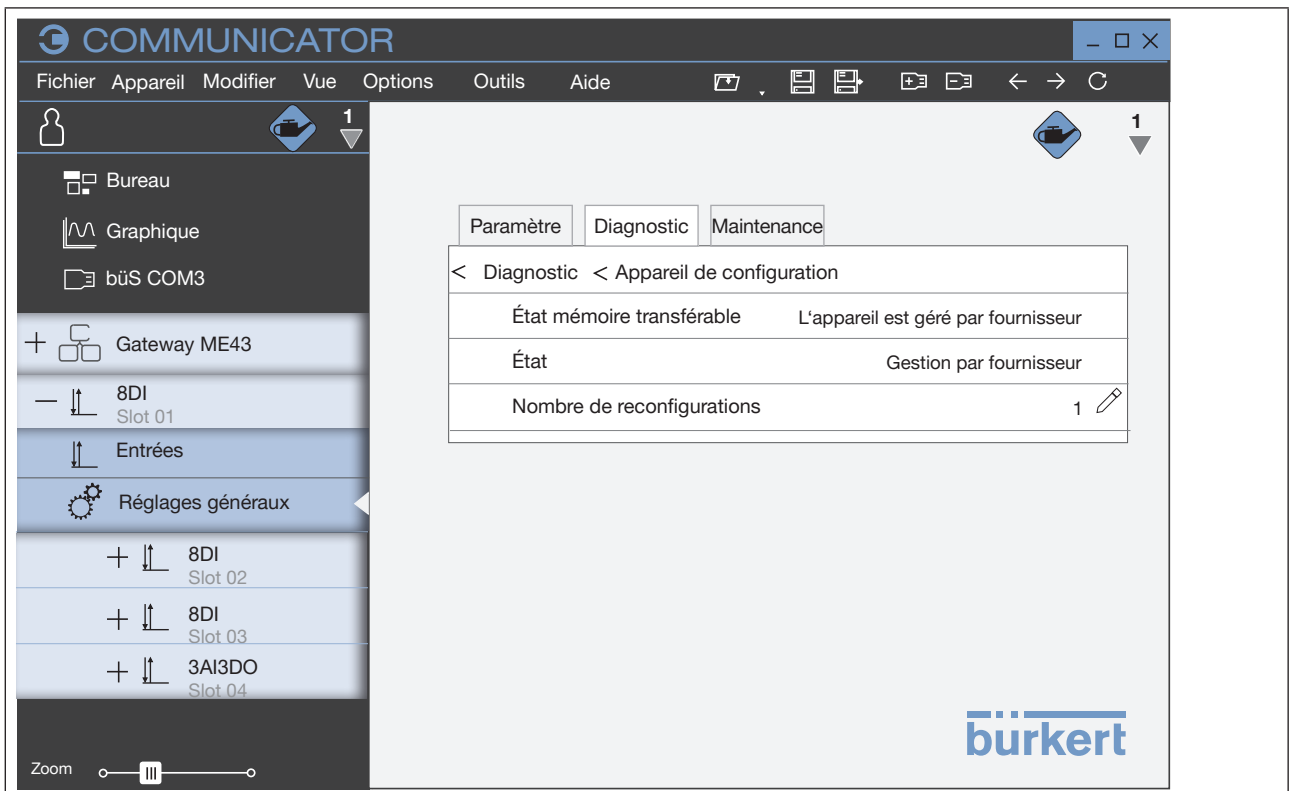


Figure 7 : Vues détaillées Diagnostic pour appareil de configuration

**Diagnostic pour appareil de configuration**

Niveaux 1	Niveaux 2	Description
Appareil de configuration	État mémoire transférable	L'appareil est géré par un fournisseur
	État	Gestion par fournisseur
	Nombre de reconfigurations	

## 6 REMPLACEMENT D'APPAREIL

Procédure en cas de remplacement d'un appareil :

→ Remplacer l'appareil souhaité.

Un remplacement de l'appareil administré est détecté par le fournisseur de configuration et l'appareil redémarre 1 minute après l'intégration au réseau.

 L'appareil remplacé a appliqué la configuration de l'appareil précédent.



Un message de maintenance de couleur bleue signale que le fournisseur de configuration n'est pas administré correctement et que le remplacement de l'appareil n'a pas eu lieu correctement.

Le message de maintenance apparaît 180 s après le démarrage.

