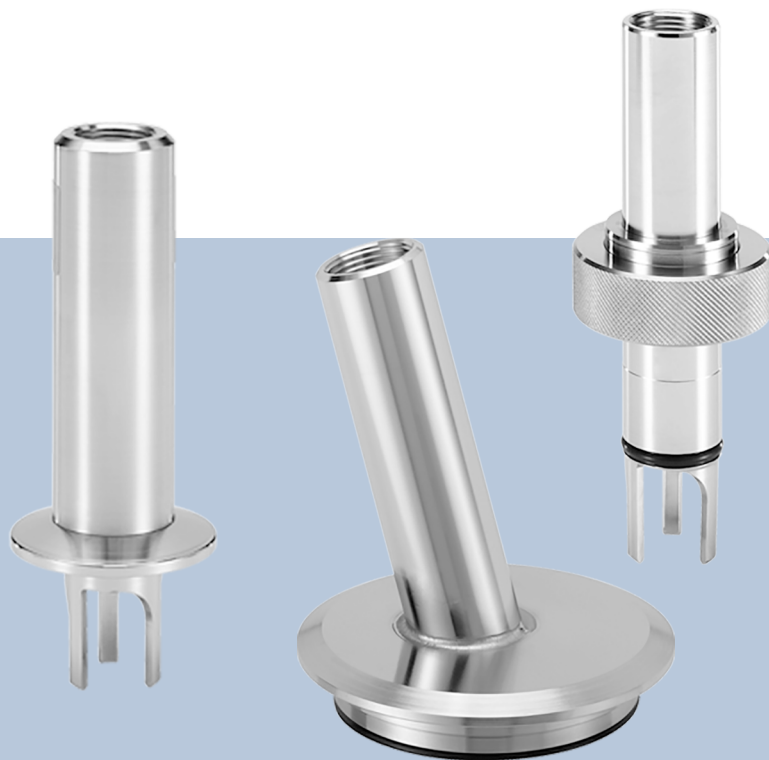


Type 8200

Support hygiénique



Manuel d'utilisation

Sous réserve de modifications techniques.

© Bürkert SAS 2013-2026

Technical documentation 2602/02_FRfr_00564991_1158351499_1158381835 / Original EN

Table des matières

1	A propos de ce document	4
1.1	Symboles	4
1.2	Termes et abréviations	5
1.3	Fabricant	5
2	Sécurité	6
2.1	Utilisation conforme	6
2.2	Consignes de sécurité	6
3	Description du produit	8
3.1	Domaine d'application	8
3.2	Version disponible	8
4	Données techniques	9
4.1	Normes et directives	9
4.2	Conditions d'utilisation	9
4.3	Dimensions	9
4.4	Matériaux	9
5	Installation et mise en service	10
5.1	Consignes de sécurité	10
5.2	Assemblage du support	11
5.3	Assemblage de la sonde.	11
6	Maintenance et nettoyage	12
6.1	Consignes de sécurité	12
6.2	Maintenance	12
6.3	Nettoyage	13
7	Pièces de rechange et accessoires	14
8	Logistique	15
8.1	Transport et stockage	15
8.2	Retour	15
8.3	Élimination	15

1 A propos de ce document

Le manuel est une partie importante du produit et guide l'utilisateur pour une installation et un fonctionnement sûrs. Les informations et les instructions contenues dans ce manuel sont obligatoires pour l'utilisation du produit.

- ▶ Lire et respecter entièrement le chapitre sur la sécurité avant d'utiliser le produit pour la première fois.
- ▶ Lire et respecter les chapitres pertinents du document avant de travailler sur le produit.
- ▶ Conserver ces instructions pour pouvoir les consulter et les transmettre aux utilisateurs ultérieurs.
- ▶ En cas de questions, contacter le distributeur Bürkert.



Plus d'informations concernant le produit sur [Produits](#).

- ▶ Saisir le numéro d'article de l'étiquette d'identification dans la barre de recherche.

Les illustrations de ce manuel peuvent varier en fonction de la variante du produit.

1.1 Symboles



DANGER !

Avertit d'un danger entraînant la mort ou des blessures graves.



AVERTISSEMENT !

Avertit d'un danger pouvant entraîner la mort ou des blessures graves.



ATTENTION !

Avertit d'un danger pouvant entraîner des blessures légères.

REMARQUE !

Avertit des dommages matériels sur le produit ou l'installation.



Indique des informations supplémentaires importantes, des conseils et des recommandations.



Fait référence aux informations contenues dans ce manuel ou dans d'autres documents.

▶ Indique une étape à effectuer.

✓ Indique un résultat.

Menu Indique un texte d'interface utilisateur du logiciel.

1.2 Termes et abréviations

Les termes et abréviations utilisés dans ce document correspondent aux définitions suivantes.

Produit	Support hygiénique Type 8200
---------	------------------------------

1.3 Fabricant

Bürkert SAS

20, rue du Giessen

67220 TRIEMBACH-AU VAL

FRANCE

Les adresses de contact se trouvent sous [Contact](#).



Besoin de plus d'informations ou de produits complémentaires ?

- Découvrir toute la gamme de produits sur notre [eShop](#).

2 Sécurité

2.1 Utilisation conforme

L'utilisation du support hygiénique qui ne respecte pas les instructions pourrait présenter des risques pour les personnes, les installations à proximité et l'environnement.

- ▶ Le support hygiénique 8200 est destiné à un usage professionnel dans la technologie de mesure de processus, en tant que support pour sonde avec un diamètre de tige de 12 mm.
- ▶ Utiliser le support conformément aux spécifications et conditions de mise en service et d'utilisation données dans les documents contractuels, dans ces manuels d'utilisation et dans les manuels d'utilisation de l'appareil inséré dans le support.
- ▶ Un fonctionnement sûr et sans problème du support dépend de son transport, stockage et installation appropriés, ainsi que d'une exploitation et d'un entretien soigneux.
- ▶ Utiliser le support uniquement comme prévu.
- ▶ Respecter toutes les restrictions existantes lors de l'exportation du support.

2.2 Consignes de sécurité

Cette information de sécurité ne prend pas en compte les imprévus ou événements qui peuvent survenir lors de l'installation, de l'utilisation et de l'entretien de l'appareil.

L'entreprise exploitante est responsable du respect des réglementations de sécurité locales, y compris pour la sécurité du personnel.

Danger dû à la haute pression dans l'installation.

Danger dû aux hautes températures du milieu.

Danger dû à la nature du milieu.

Différentes situations dangereuses

Pour éviter toute blessure corporelle, veiller à :

- ▶ Empêcher toute mise sous tension involontaire de l'alimentation électrique.
- ▶ Pour s'assurer que les travaux d'installation et d'entretien sont effectués par du personnel qualifié et autorisé en possession des outils appropriés.
- ▶ Utiliser le support uniquement s'il est en parfait état de fonctionnement et conformément aux instructions fournies dans le manuel d'utilisation.
- ▶ Remplacer immédiatement les pièces défectueuses.
- ▶ Respecter les règles techniques générales lors de l'installation et de l'utilisation du support.
- ▶ Ne pas fixer, assembler ou entretenir le support dans des atmosphères explosives.
- ▶ Ne pas utiliser de fluide incompatible avec les matériaux composant le support.
- ▶ Ne pas utiliser le support dans un environnement incompatible avec les matériaux dont il est composé.
- ▶ Ne pas soumettre le support à des charges mécaniques (en plaçant des objets dessus ou en l'utilisant comme marchepied, par exemple).
- ▶ Ne pas peindre les parties filetées ou taraudées.

Le support peut être endommagé par le fluide avec lequel il entre en contact.

- ▶ Vérifier systématiquement la compatibilité chimique des matériaux des composants du support et des fluides susceptibles d'entrer en contact avec eux (par exemple : alcools, acides forts ou concentrés, aldéhydes, composés alcalins, esters, composés aliphatiques, cétones, aromatiques halogénés ou hydrocarbures, oxydants et agents chlorés).
- ▶ Le contact avec des solutions salines et des acides concentrés peut provoquer une corrosion.

3 Description du produit

3.1 Domaine d'application

Le support hygiénique 8200 est destiné à un usage professionnel dans la technologie de mesure de processus, en tant que support pour sonde avec un diamètre de tige de 12 mm. Selon la version, le support hygiénique peut être installé soit sur un manchon à souder d'un diamètre de 25 mm, soit sur un raccord à collier ou un raccord de 2" (DN50/40) adapté aux connexions de processus GEA Tuchenhagen VARINLINE.

3.2 Version disponible

Le support hygiénique est disponible dans les versions suivantes :

Connexion du process	Spécification	Code de commande
Taraudage G 1¼" ¹⁾	Position du joint torique (OP) : 25 mm	562431
Taraudage G 1¼" ¹⁾	Position du joint torique (OP) : 50 mm	562432
Raccord de 2" (DN50/40) adapté aux connexions de processus GEA Tuchenhagen VARINLINE ¹⁾	Inclinaison : 15°	562433
Collier 1½", (diam. 50.5 mm)	Longueur d'insertion : 33 mm	558885

¹⁾ Le certificat 3.1 est fourni avec tous les supports.

4 Données techniques

4.1 Normes et directives

Ce produit respecte les exigences légales en vigueur au moment de sa mise sur le marché et a été conçu et testé conformément aux directives/règlements européens pertinents et aux normes harmonisées. La conformité est documentée et, si nécessaire, justifiée par des preuves. Les déclarations de conformité de l'UE se trouvent derrière le type correspondant sur le page d'accueil country.burkert.com

4.2 Conditions d'utilisation

Température du fluide	135 °C max. Les limites de température peuvent dépendre de la sonde insérée. Se reporter aux manuels d'utilisation correspondantes. Si les plages de température données pour le support et la sonde insérée sont différentes, utiliser la plage la plus restrictive.
Classe de pression	6 bar max. Les limites de pression peuvent dépendre de la sonde insérée. Se reporter aux manuels d'utilisation correspondantes. Si les plages de pression données pour le support et la sonde insérée sont différentes, utiliser la plage la plus restrictive.
Température de stockage	135 °C max.

4.3 Dimensions

Consulter la fiche technique correspondante au [Type 8200](#)

4.4 Matériaux

Corps	Acier inoxydable
Joint torique	EPDM (accord FDA)

5 installation et mise en service

5.1 Consignes de sécurité

DANGER !

Risque de blessure dû à la haute pression dans l'installation.

- ▶ Arrêter la circulation du fluide, couper la pression et vidanger le tuyau avant de desserrer les connexions de processus.

DANGER !

Risque de blessure dû à des températures élevées du fluide.

- ▶ Utiliser des gants de sécurité pour manipuler le support.
- ▶ Arrêter la circulation du fluide et vidanger la conduite avant de desserrer les raccords de process.

DANGER !

Risque de blessure dû à la nature du fluide.

- ▶ Respecter les réglementations en vigueur sur la prévention des accidents et la sécurité concernant l'utilisation de produits dangereux.

AVERTISSEMENT !

Risque de blessure dû à une installation non conforme.

- ▶ L'installation fluidique ne peut être effectuée que par du personnel qualifié et autorisé avec les outils appropriés.
- ▶ Respecter les instructions d'installation pour l'appareil de mesure inséré dans le raccord à vis ou l'adaptateur.

AVERTISSEMENT !

Risque de blessure dû à un redémarrage incontrôlé.

- ▶ S'assurer que le redémarrage de l'installation est contrôlé après toute intervention sur celle-ci.

AVERTISSEMENT !

Danger dû à une mise en service non conforme.

Une mise en service non conforme peut provoquer des blessures et endommager l'appareil et son environnement.

- ▶ Avant la mise en service, s'assurer que le personnel en charge a lu et compris le contenu du manuel.
- ▶ En particulier, respecter les recommandations de sécurité et l'usage prévu.
- ▶ L'installation doit être mise en service uniquement par du personnel dûment formé.

AVERTISSEMENT !

Des gaz ou des liquides peuvent s'échapper sans être détectés par les joints ou les vis.

- ▶ Vérifier régulièrement le support pour détecter des fuites.

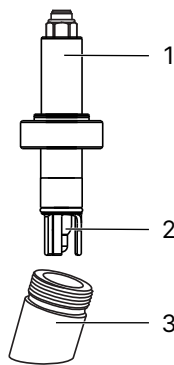
! AVERTISSEMENT !

Avant la première utilisation du support, ou après une longue période d'inutilisation :

- ▶ S'assurer que le joint est bien serré.
- ▶ S'assurer que toutes les pièces sont en état de marche.

5.2 Assemblage du support

- ▶ Assembler le support comme décrit dans la figure.



1 Support de sondes G 1¼" Type 8200 avec position de joint torique de 28 mm ou 46 mm

2 Sonde pH/ORP Type 8203 ou sonde de conductivité Type 8221 de 120 mm avec connexion PG 13.5

3 Douille à souder avec 15° (Douilles 15°) Type BBS-11 qui sont soudées sur des tuyaux ou des réservoirs.

Se reporter aux manuels d'utilisation correspondantes, Type 8203 ou Type 8221.

Les douilles ont une construction de sécurité. Le joint ne se scelle que si le joint torique du support est exactement à la bonne position. Sinon le fluide fuit à travers l'écrou d'accouplement G 1¼". Se reporter aux manuels d'utilisation du Type BBS-11.

5.3 Assemblage de la sonde.

REMARQUE !

Pour éviter des dommages mécaniques sur les joints toriques au moment de l'assemblage, ils devront être légèrement graissés. Après l'assemblage, débarrasser la sonde de toutes gouttes de graisse restantes.

- ▶ S'assurer que la sonde et son support ne soient pas endommagés.
- ▶ Vérifier que tous les joints toriques sont bien en place dans leurs rainures respectives et qu'ils ne sont pas endommagés.
- ▶ Visser la sonde dans son support.

6 Maintenance et nettoyage

6.1 Consignes de sécurité

DANGER !

Risque de blessure dû à la haute pression dans l'installation.

- ▶ Arrêter la circulation du fluide, couper la pression et vidanger le tuyau avant de desserrer les connexions de processus.

DANGER !

Risque de blessure dû à des températures élevées du fluide.

- ▶ Utiliser des gants de sécurité pour manipuler le raccord ou l'adaptateur.
- ▶ Arrêter la circulation du fluide et vidanger la conduite avant de desserrer les raccords de process.
- ▶ Garder tous les fluides ou matériaux facilement inflammables à l'écart du raccord ou de l'adaptateur.

DANGER !

Risque de blessure dû à la nature du fluide.

- ▶ Respecter les réglementations en vigueur sur la prévention des accidents et la sécurité concernant l'utilisation de fluides agressifs.

AVERTISSEMENT !

Risque de blessure dû à un entretien non conforme.

- ▶ La maintenance doit être effectuée uniquement par du personnel qualifié et compétent disposant des outils appropriés.
- ▶ S'assurer que le redémarrage de l'installation est contrôlé après toute intervention.

6.2 Maintenance

AVERTISSEMENT !

Après réparation ou entretien.

- ▶ S'assurer que le joint est bien serré.
- ▶ S'assurer que toutes les pièces sont en état de marche.
- ▶ Pour le G 1¼", vérifier que l'écrou est bien vissé.
- ▶ Vérifier que la sonde est bien vissée dans son support. (Contrôle hebdomadaire recommandé.)
- ▶ Vérifier que le support n'est pas endommagé ou corrodé.
- ▶ Vérifier que le support est étanche aux fuites.
- ▶ Vérifier que le serre-câble n'est pas endommagé.
- ▶ Remplacer les joints toriques si nécessaire - au bout de 6 ans au plus tard.

6.3 Nettoyage

REMARQUE !

Le support peut être endommagé par le produit nettoyant.

- ▶ Nettoyer le support avec un chiffon humidifié d'eau ou d'un détergent compatible avec les matériaux dont le support est fabriqué.
- ▶ Ne jamais utiliser de produit abrasif contenant des particules dures.



- ▶ Vérifier de temps à autre les joints toriques.
- ▶ Lors du montage d'un nouveau joint torique, veiller à ne pas endommager l'écrou du joint torique et le joint torique. Sinon, l'étanchéité ne peut plus être garantie.

7 Pièces de rechange et accessoires



ATTENTION !

Risque de blessure et/ou de dommages causés par l'utilisation de pièces inadaptées.

Des accessoires incorrects et des pièces de rechange inappropriées peuvent causer des blessures et endommager le produit ainsi que la zone environnante.

► Utiliser uniquement des accessoires d'origine et des pièces de rechange d'origine de Bürkert.

Accessoires	Numéro d'article
Douille à souder filetage 1¼", inclinaison 15°, position du joint torique : 30 mm	747772
Douille à souder filetage 1¼", inclinaison 15°, position du joint torique : 46 mm	737260

8 Logistique

8.1 Transport et stockage

- ▶ Transporter et stocker l'appareil à l'abri de l'humidité et des impuretés et dans son emballage d'origine.
- ▶ Éviter les rayons UV et la lumière directe du soleil.
- ▶ Protéger les raccords, si présents, des dommages en utilisant des capuchons de protection.
- ▶ Respecter la température de stockage admissible.

8.2 Retour



Aucun travail ou test ne sera effectué sur l'appareil tant qu'une déclaration de contamination valide n'aura pas été reçue.

- ▶ Pour retourner un appareil usagé à Bürkert, contacter le bureau de vente Bürkert. Un numéro de retour est nécessaire.

8.3 Élimination

Élimination écologique



- ▶ Respecter les réglementations nationales en matière d'élimination et d'environnement.
- ▶ Collecter séparément les appareils électriques et électroniques et les éliminer de manière spécifique.

Plus d'informations sur country.burkert.com