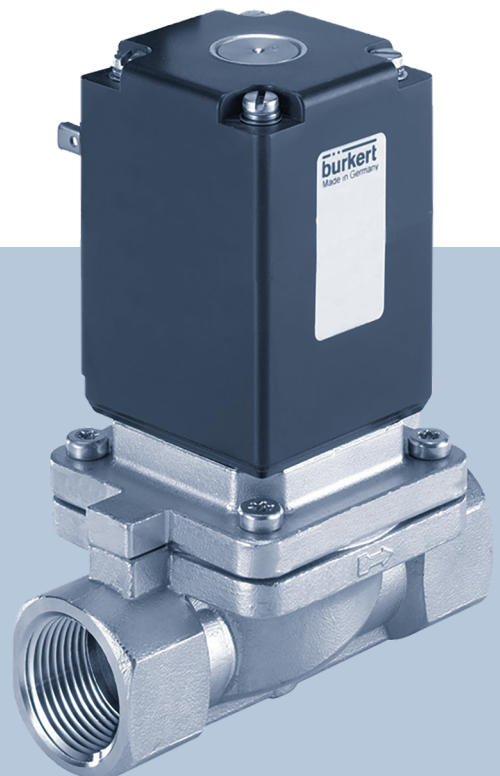


Type 0283-0293

Électrovanne 2/2 voies



Manuel d'utilisation

Sous réserve de modifications techniques.

© Bürkert Werke GmbH & Co. KG 2010-2025

Technical documentation 2511/10_FRfr_00805786_1213419787_1213498891 / Original DE

Table des matières

1	A propos de ce document	4
1.1	Symboles	4
1.2	Termes et abréviations	5
1.3	Fabricant	5
2	Sécurité	6
2.1	Utilisation conforme	6
2.2	Consignes de sécurité fondamentales	6
3	Données techniques	8
3.1	Normes et directives	8
3.2	Étiquette d'identification (exemple)	8
3.3	Degré de protection	9
3.4	Conditions d'exploitation	9
3.5	Données électriques	10
4	Installation	13
4.1	Consignes de sécurité	13
4.2	Installation fluidique	13
4.3	Installation électrique	14
5	Maintenance, dépannage	15
5.1	Pannes	15
6	Pièces de rechange	16
7	Logistique	17
7.1	Transport et stockage	17
7.2	Retour	17
7.3	Élimination	17

1 A propos de ce document

Le manuel est une partie importante du produit et guide l'utilisateur pour une installation et un fonctionnement sûrs. Les informations et les instructions contenues dans ce manuel sont obligatoires pour l'utilisation du produit.

- ▶ Lire et respecter entièrement le chapitre sur la sécurité avant d'utiliser le produit pour la première fois.
- ▶ Lire et respecter les chapitres pertinents du document avant de travailler sur le produit.
- ▶ Conserver ces instructions pour pouvoir les consulter et les transmettre aux utilisateurs ultérieurs.
- ▶ En cas de questions, contacter le distributeur Bürkert.



Plus d'informations concernant le produit sur [Produits](#).

- ▶ Saisir le numéro d'article de l'étiquette d'identification dans la barre de recherche.

Les illustrations de ce manuel peuvent varier en fonction de la variante du produit.

1.1 Symboles



DANGER !

Avertit d'un danger entraînant la mort ou des blessures graves.



AVERTISSEMENT !

Avertit d'un danger pouvant entraîner la mort ou des blessures graves.



ATTENTION !

Avertit d'un danger pouvant entraîner des blessures légères.

REMARQUE !

Avertit des dommages matériels sur le produit ou l'installation.



Indique des informations supplémentaires importantes, des conseils et des recommandations.



Fait référence aux informations contenues dans ce manuel ou dans d'autres documents.

▶ Indique une étape à effectuer.

✓ Indique un résultat.

Menu Indique un texte d'interface utilisateur du logiciel.

1.2 Termes et abréviations

Les termes et abréviations utilisés dans ce document correspondent aux définitions suivantes.

Produit	Électrovanne Type 0283 ou 0293
---------	--------------------------------

1.3 Fabricant

Bürkert Fluid Control Systems

Christian-Bürkert-Str. 13-17

74653 Ingelfingen

GERMANY

Les adresses de contact se trouvent sous [Contact](#).



Besoin de plus d'informations ou de produits complémentaires ?

- Découvrir toute la gamme de produits sur notre [eShop](#).

2 Sécurité

2.1 Utilisation conforme

L'électrovanne Type 0283 et 0293 est conçue pour doser, couper, remplir et aérer des fluides. Le Type 0293 est classé selon la norme DIN EN 161 groupe 2, classe B pour les gaz.

- ▶ Pour l'utilisation, respecter les données ainsi que les conditions d'utilisation et d'exploitation admissibles spécifiées dans les documents contractuels et dans le manuel d'utilisation. Ceci est décrit dans **Données techniques** [▶ 8].
- ▶ Si le connecteur est monté et branché de manière conforme, l'appareil remplit le degré de protection IP65 selon la norme DIN EN 60529 / CEI 60529.

L'appareil

- ▶ ne doit pas être soumis à des contraintes mécaniques (par ex. en y déposant des objets ou en l'utilisant comme aide au vissage, comme marche ou comme levier).
- ▶ ne doit être utilisé qu'en association avec les appareils et composants étrangers recommandés et/ou autorisés par Bürkert.
- ▶ doit être exploité uniquement en parfait état ; veiller au stockage, au transport, à l'installation et à la commande conformes.
- ▶ doit être utilisé uniquement de manière conforme.

2.2 Consignes de sécurité fondamentales

Ces consignes de sécurité ne tiennent pas compte des hasards et des événements pouvant survenir lors de l'installation, de l'exploitation et de la maintenance.

Risque de blessures dû à la présence de haute pression dans l'installation ou l'appareil

- ▶ Avant d'intervenir sur l'installation ou l'appareil, couper la pression et purger ou vidanger les conduites.

Risque de blessures dû à un choc électrique

- ▶ Avant d'intervenir dans l'installation ou l'appareil, couper la tension et empêcher toute remise sous tension par inadvertance.
- ▶ Respecter les réglementations en vigueur pour les appareils électriques en matière de prévention des accidents et de sécurité.

Risque de brûlures et d'incendie lors d'une durée d'activation prolongée dû à la surface brûlante de l'appareil

Garder l'appareil à l'écart des substances et des fluides hautement inflammables et ne pas le toucher pas à mains nues.

Risque de blessures dû à une panne des vannes avec tension alternative (AC)

Le noyau fixe provoque une surchauffe de la bobine, avec pour conséquence une panne.

- ▶ Surveiller le bon fonctionnement du processus de travail.

Situations dangereuses d'ordre général

Pour prévenir toute blessure, tenir compte de ce qui suit :

- ▶ L'actionnement par inadvertance de l'installation ne doit pas être possible.
- ▶ Les travaux d'installation et d'entretien doivent être effectués uniquement par des techniciens qualifiés et habilités disposant de l'outillage approprié.
- ▶ Après une interruption de l'alimentation électrique ou pneumatique, un redémarrage défini ou contrôlé du processus doit être garanti.
- ▶ L'appareil doit être utilisé uniquement en parfait état et en respectant le manuel d'utilisation.
- ▶ Les règles techniques généralement reconnues doivent être respectées pour planifier l'utilisation et exploiter l'appareil.
- ▶ Ne pas apporter de modifications sur les appareils. Ne pas appliquer de peinture sur les pièces du boîtier ni sur les vis.

3 Données techniques

3.1 Normes et directives

Ce produit respecte les exigences légales en vigueur au moment de sa mise sur le marché et a été conçu et testé conformément aux directives/règlements européens pertinents et aux normes harmonisées. La conformité est documentée et, si nécessaire, justifiée par des preuves. Les déclarations de conformité de l'UE se trouvent derrière le type correspondant sur le page d'accueil country.burkert.com

3.2 Étiquette d'identification (exemple)

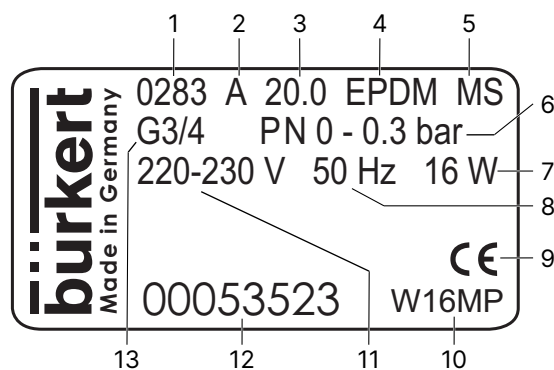


Fig. 1: Exemple d'une étiquette d'identification de l'électrovanne Type 0283

1 Type	2 Fonction
3 Diamètre nominal	4 Matériau du joint
5 Matériau du corps	6 Plage de pression
7 Puissance	8 Fréquence
9 Marquage CE	10 Numéro de serie
11 Tension	12 Référence article
13 Raccord de conduite	

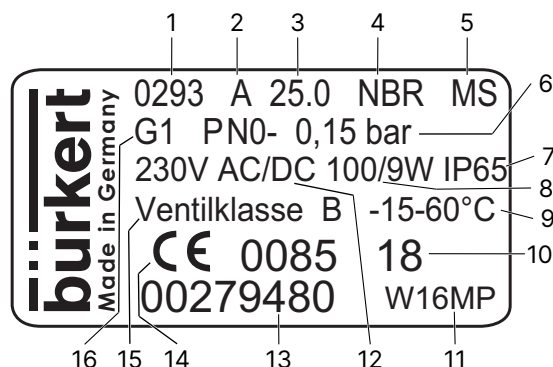


Fig. 2: Exemple d'une étiquette d'identification de l'électrovanne Type 0293


1 Type	2 Fonction
3 Diamètre nominal	4 Matériau du joint
5 Matériau du corps	6 Plage de pression
7 Degré de protection	8 Puissance
9 Plage de température autorisée	10 Numéro d'identification du produit de l'examen de type UE
11 Numéro de serie	12 Tension + type de courant
13 Référence article	14 Marquage CE
15 Classe de vanne	16 Raccord de conduite

3.3 Degré de protection

Si le connecteur est monté et branché de manière conforme selon la norme DIN EN 175301-803 forme A, l'appareil remplit le degré de protection IP65 selon la norme DIN EN 60529 / CEI 60529.

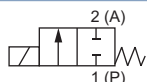
Type 0283 et Type 0293 : connecteur, par ex. Bürkert Type 2508

3.4 Conditions d'exploitation

 Respecter les valeurs indiquées sur l'étiquette d'identification lors de l'utilisation de l'appareil.

Fonction de l'électrovanne 2/2 voies à action directe :

A (NF)



Fermé en position de repos par la force du ressort.

Type	Matériau du joint	Fluides autorisés
0283	NBR	Fluides neutres, air comprimé, eau, huile hydraulique
	FKM	Solutions perchloroéthylènes, huiles chaudes
	EPDM	Fluides exempts d'huile et de graisse, par ex. eau chaude
0293	NBR	Groupe de vanne 2, classe B : gaz combustibles des 1ère, 2ème et 3ème Familles de gaz

Tab. 1: Fluides autorisés

Type	Matériau du joint	Température des fluides admissible	Température ambiante admissible ¹⁾
0283	NBR	-10...+90 °C	max. 55 °C
	FKM	0...+100 °C	
	EPDM	-30...+100 °C	
0293	NBR	-15...+80 °C	-15...+60 °C

Tab. 2: Température des fluides et température ambiante admissibles

Température de stockage	-40...+55 °C
-------------------------	--------------

Durée de vie

Une fréquence de commutation et des pressions élevées réduisent la durée de vie de l'électrovanne

3.5 Données électriques



Respecter la tension et le type de courant selon l'étiquette d'identification.

Raccordement :	Type 0283 et Type 0293 : selon DIN EN 175301-803 forme A pour connecteur Type 2508
Alimentation en tension	voir étiquette d'identification
Tolérance de tension	±10 %
Fréquence de commutation	AC max. 150/min

¹⁾ Dans le cas de la variante équipée d'électronique hautes performances (indication sur l'étiquette d'identification : type de courant AC/DC), tenir compte également de [Données électriques](#) [► 10].

Conditions d'exploitation électriques

	Avec module électronique hautes performances AC/DC	Sans électronique 50 Hz, 60 Hz
Température ambiante (pour le fonctionnement intermittent, voir image suivante)	maximal +70 °C	maximal +55 °C
Mode de fonctionnement (selon DIN VDE 0580)	Service continu Fonctionnement intermittent (détermination des paramètres de fonctionnement admissibles, voir l'image suivante)	Service continu Fonctionnement intermittent
Interrupteur de protection de la température	L'appareil dispose d'un interrupteur de protection thermostatique à rappel automatique qui coupe l'appareil en cas d'échauffement inadmissible en mode de fonctionnement intermittent. Remise sous tension seulement après refroidissement et nouvelle demande de commutation.	sans

Tab. 3: Conditions d'exploitation électriques

Fonctionnement intermittent pour la variante à électronique hautes performances AC/DC

Valeurs caractéristiques (selon DIN VDE 0580)

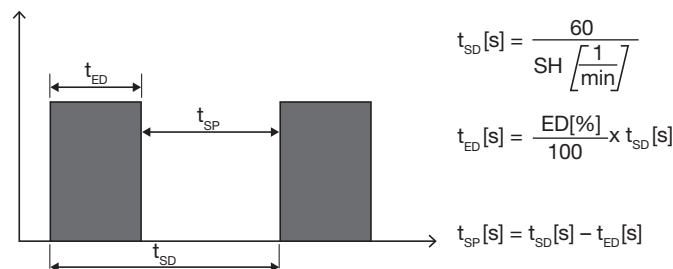


Fig. 3: Valeurs nominales fonctionnement intermittent pour la variante à électronique hautes performances AC/DC

t_{SD}	Durée d'exécution	ED	Facteur de marche relatif
t_{ED}	Facteur de marche	SH	Fréquence de commutation
t_{SP}	Pause sans courant		

Paramètres opératoires admissibles

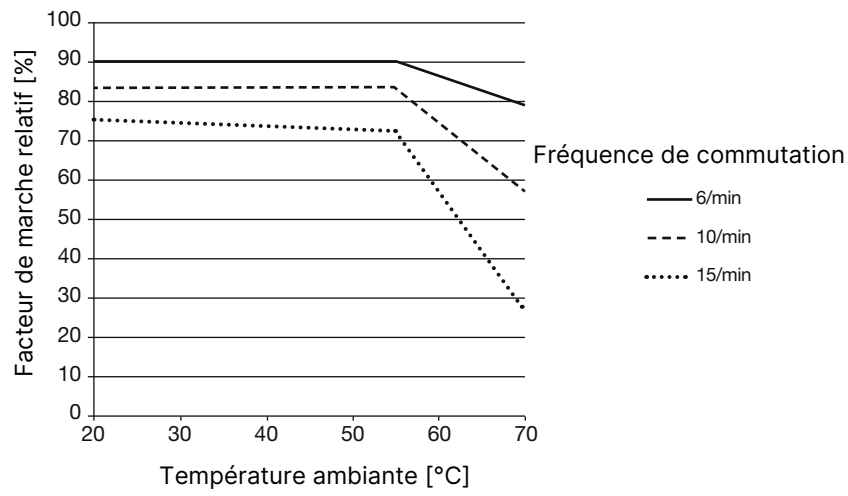


Fig. 4: Facteur de marche relatif (ED) en fonction de la fréquence de commutation et de la température ambiante

4 Installation

4.1 Consignes de sécurité

DANGER !

Risque de blessures dû à la présence de haute pression dans l'installation ou l'appareil

- ▶ Avant d'intervenir sur l'installation ou l'appareil, couper la pression et purger ou vidanger les conduites.

DANGER !

Risque de blessures dû à un choc électrique

- ▶ Avant d'intervenir dans l'installation ou l'appareil, couper la tension et empêcher toute remise sous tension par inadvertance.
- ▶ Respecter les réglementations en vigueur pour les appareils électriques en matière de prévention des accidents et de sécurité.

AVERTISSEMENT !

Risque de blessures en cas d'installation non conforme

- ▶ L'installation doit être effectuée uniquement par un personnel qualifié et habilité disposant de l'outillage approprié.

AVERTISSEMENT !

Risque de blessures dû à la mise en marche involontaire de l'installation et le redémarrage non contrôlé

- ▶ Empêcher tout actionnement involontaire de l'installation.
- ▶ Garantir un redémarrage contrôlé après l'installation.

AVERTISSEMENT !

Risque de court-circuit ou de fuite de fluide en cas de raccords à vis non étanches

- ▶ Veiller à l'installation correcte du joint.
- ▶ Visser soigneusement la bobine et le connecteur ou la vanne et les tuyaux.

4.2 Installation fluidique



Respecter les consignes de sécurité. Voir [Consignes de sécurité](#) [▶ 13]

La position de montage est au choix, de préférence avec l'électroaimant vers le haut.

- ▶ Avant le montage, éliminer les encrassements des canalisations.
- ▶ Pour le Type 0283, monter un filtre ($\leq 500 \mu\text{m}$) avant l'entrée de vanne. Pour le Type 0293 DN20, le filtre est déjà intégré dans la vanne.
- ▶ Pour le Type 0293 DN25, un filtre accessible pour les travaux de maintenance ($\leq 500 \mu\text{m}$), par ex. notre Type TFU001, doit être monté en amont de la vanne selon la norme DIN EN 161

- ▶ Étanchéfier le raccord de tuyauterie avec une bande PTFE. Attention : la bande PTFE ne doit pas pénétrer dans l'appareil.
- ▶ Respecter le sens de l'écoulement (voir l'image suivante).

REMARQUE !

Attention risque de rupture

- ▶ Ne pas utiliser la bobine comme levier.
- ▶ Maintenir l'appareil au niveau du boîtier avec une clé plate et le visser dans les tuyaux.

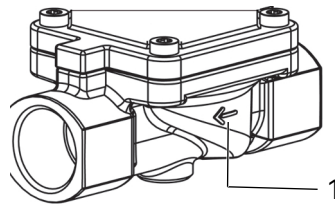


Fig. 5: Identification du sens de l'écoulement

1 Sens de l'écoulement

4.3 Installation électrique



AVERTISSEMENT !

Risque de blessure dû à un choc électrique en cas d'absence de fonctionnement du conducteur de protection entre la bobine et le corps

- ▶ Toujours raccorder le conducteur de protection.



Observer les consignes de sécurité ainsi que les données relatives à la tension et au type de courant figurant sur l'étiquette d'identification. Voir [Consignes de sécurité \[▶ 13\]](#)

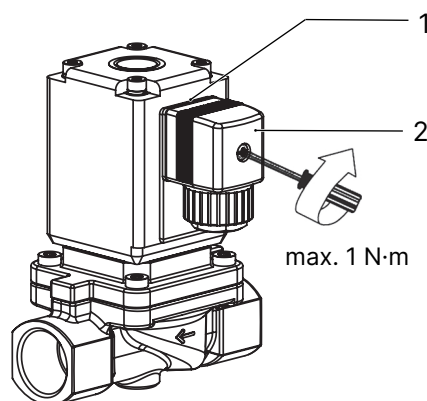


Fig. 6: Raccordement du connecteur avec l'exemple Type 0293

1 Joint

2 Connecteur autorisé, par ex. Type 2508 ou autre connecteur adapté selon DIN EN 175301-803, forme A

5 Maintenance, dépannage

DANGER !

Risque de blessures dû à la présence de haute pression dans l'installation ou l'appareil

- ▶ Avant d'intervenir sur l'installation ou l'appareil, couper la pression et purger ou vidanger les conduites

DANGER !

Risque de blessures dû à un choc électrique

- ▶ Avant d'intervenir dans l'installation ou l'appareil, couper la tension et empêcher toute remise sous tension par inadvertance.
- ▶ Respecter les réglementations en vigueur pour les appareils électriques en matière de prévention des accidents et de sécurité.

AVERTISSEMENT !

Risque de blessures dû à des travaux de maintenance non conformes

- ▶ La maintenance doit être effectuée uniquement par un personnel qualifié et habilité disposant de l'outillage approprié.

AVERTISSEMENT !

Risque de blessures dû à la mise en marche involontaire de l'installation et le redémarrage non contrôlé

- ▶ Empêcher tout actionnement involontaire de l'installation.
- ▶ Garantir un redémarrage contrôlé après la maintenance.



L'électrovanne Type 0293 est certifiée DVGW. La réalisation des réparations est réservée à Bürkert.

5.1 Pannes

En cas de défauts, s'assurer que

- ▶ l'appareil est installé dans les règles,
- ▶ le raccordement a été réalisé correctement,
- ▶ l'appareil n'est pas endommagé,
- ▶ tous les assemblages par vis sont bien serrés,
- ▶ la tension d'alimentation est présente et la pression est établie,
- ▶ que les tuyaux sont propres.

Si l'aimant ne s'active pas, s'assurer que

- ▶ il n'y a pas de court-circuit ou de coupure de la bobine,
- ▶ le noyau ou l'espace de noyau n'est pas sale.



Si malgré tout la vanne ne commute pas, contacter votre service après-vente Bürkert.

6 Pièces de rechange



ATTENTION !

Risque de blessures, de dommages matériels dus à de mauvaises pièces

De mauvais accessoires ou des pièces de rechange inadaptées peuvent provoquer des blessures et endommager l'appareil ou son environnement.

- ▶ Utiliser uniquement des accessoires et des pièces de rechange d'origine de la société Bürkert.



L'électrovanne Type 0293 est certifiée DVGW. La réalisation des réparations est réservée à Bürkert.

Les pièces de rechange ou jeux de pièces de rechange suivants sont disponibles pour l'électrovanne Type 0283 :

- Bobine
- Boîtier
- Jeu de joints SET 2
- Jeu de pièces d'usure SET 3

Lors de la commande, indiquer la pièce de rechange ainsi que le numéro de commande de votre appareil (voir étiquette d'identification).

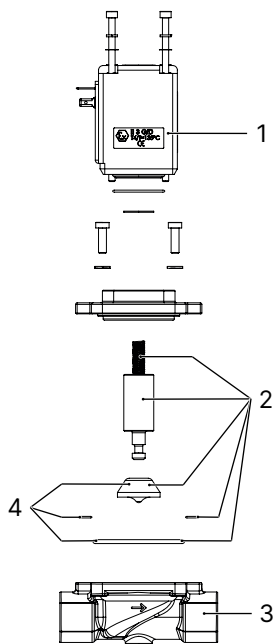


Fig. 7: Vue d'ensemble des pièces de rechange pour l'électrovanne Type 0283

1 Bobine

2 lot de pièces d'usure SET 3

3 Corps

4 Jeu de joints SET 2

7 Logistique

7.1 Transport et stockage

- ▶ Transporter et stocker l'appareil à l'abri de l'humidité et des impuretés et dans son emballage d'origine.
- ▶ Éviter les rayons UV et la lumière directe du soleil.
- ▶ Protéger les raccords, si présents, des dommages en utilisant des capuchons de protection.
- ▶ Respecter la température de stockage admissible.

7.2 Retour



Aucun travail ou test ne sera effectué sur l'appareil tant qu'une déclaration de contamination valide n'aura pas été reçue.

- ▶ Pour retourner un appareil usagé à Bürkert, contacter le bureau de vente Bürkert. Un numéro de retour est nécessaire.

7.3 Élimination

Élimination écologique



- ▶ Respecter les réglementations nationales en matière d'élimination et d'environnement.
- ▶ Collecter séparément les appareils électriques et électroniques et les éliminer de manière spécifique.

Plus d'informations sur country.burkert.com