

# Centralne zarządzanie konfiguracją urządzeń firmy Bürkert

MAN 1000491079 PL Version: B Status: RL (released | freigegeben) printed: 29.01.2024

Instrukcja obsługi — Oprogramowanie



## SPIS TREŚCI

|          |   |           |
|----------|---|-----------|
| <b>1</b> | <b>WYJAŚNIENIE INSTRUKCJI.....</b>                  | <b>4</b>  |
| 1.1      | Symbol.....   | 4         |
| 1.2      | Adresy kontaktowe .....                             | 4         |
| 1.3      | Gwarancja .....                                     | 4         |
| 1.4      | Informacje w Internecie .....                       | 5         |
| <b>2</b> | <b>UŻYCIE ZGODNE Z PRZEZNACZENIEM .....</b>         | <b>5</b>  |
| <b>3</b> | <b>OPIS PRODUKTU.....</b>                           | <b>6</b>  |
| 3.1      | Definicja centralnego zarządzania konfiguracją..... | 6         |
| 3.2      | Komponenty do zarządzania konfiguracją .....        | 6         |
| 3.3      | Wymagania.....                                      | 7         |
| <b>4</b> | <b>KONFIGURACJA .....</b>                           | <b>8</b>  |
| 4.1      | Provider konfiguracji .....                         | 8         |
| 4.1.1    | Aktywacja funkcji przez Bürkert Communicator.....   | 8         |
| 4.1.2    | Aktywacja funkcji na wyświetlaczu.....              | 9         |
| 4.2      | Klient konfiguracji .....                           | 9         |
| <b>5</b> | <b>DIAGNOSTYKA.....</b>                             | <b>11</b> |
| 5.1      | Provider konfiguracji .....                         | 11        |
| 5.2      | Klient konfiguracji .....                           | 12        |
| <b>6</b> | <b>WYMIANA URZĄDZENIA .....</b>                     | <b>13</b> |

# 1 WYJAŚNIENIE INSTRUKCJI

Niniejsza instrukcja zawiera informacje dotyczące funkcjonalności centralnego zarządzania konfiguracją urządzeń firmy Bürkert. Instrukcja przeznaczona jest dla osób planujących, instalujących, uruchamiających i utrzymujących sieć urządzeń.

## Ważne informacje dotyczące bezpieczeństwa.

Wskazówki bezpieczeństwa i informacje dotyczące korzystania z urządzeń komunikacyjnych podane są we właściwej instrukcji obsługi.

- ▶ Niniejszą instrukcję należy dokładnie przeczytać.

## 1.1 Symbol



Oznacza ważne dodatkowe informacje, wskazówki i zalecenia.



Wskazuje na informacje w tej instrukcji obsługi lub innej dokumentacji.



Oznacza krok roboczy, który należy przeprowadzić.



Oznacza rezultat.



Oznaczenie tekstów do oprogramowania.

## 1.2 Adresy kontaktowe

### Polska

Burkert Austria GmbH Oddział w Polsce  
Branch Office of Austria  
Ul. Czarodzieja 16  
03-116 Warszawa  
Telefon +48 22 840 60 10  
Telefaks +48 22 840 60 11  
e-mail buerkert@buerkert.pl

### Świat

Adresy kontaktowe można znaleźć w Internecie pod adresem: [www.burkert.com](http://www.burkert.com)

## 1.3 Gwarancja

Warunkiem gwarancji jest zgodne z przeznaczeniem użytkowanie urządzenia oraz przestrzeganie określonych w specyfikacji zasad pracy.

## 1.4 Informacje w Internecie

Instrukcje obsługi i karty charakterystyki produktów firmy Bürkert dostępne są w Internecie pod adresem: <https://country.burkert.com/>

## 2 UŻYCIE ZGODNE Z PRZEZNACZENIEM

Funkcjonalność centralnego zarządzania konfiguracją została zaprojektowana z myślą o prostej i szybkiej wymianie urządzeń komunikacyjnych firmy Bürkert.

- ▶ Podczas użytkowania należy przestrzegać dopuszczalnych danych, warunków eksploatacji i użytkowania odpowiednich urządzeń lub produktów, określonych w dokumentach umowy i instrukcji obsługi.
- ▶ Z funkcjonalności należy korzystać wyłącznie w połączeniu z zalecanymi lub dopuszczonymi przez firmę Bürkert urządzeniami i komponentami obcych producentów.
- ▶ Warunkiem bezpiecznej i bezusterkowej eksploatacji są: prawidłowa instalacja oraz staranna obsługa i serwisowanie.

## 3 OPIS PRODUKTU

Ta sekcja zawiera opisy i objaśnienia dotyczące funkcji zarządzania konfiguracją urządzeń firmy Bürkert.

### 3.1 Definicja centralnego zarządzania konfiguracją

Funkcjonalność centralnego zarządzania konfiguracją umożliwia szybką wymianę urządzeń firmy Bürkert bez żadnego wysiłku konfiguracyjnego.

Cel konfiguracji:

- Nieskomplikowana wymiana uszkodzonych urządzeń.

### 3.2 Komponenty do zarządzania konfiguracją

- Provider konfiguracji
- Configuration client

W przypadku centralnego zarządzania konfiguracją istnieje provider konfiguracji, który odczytuje konfiguracje plików klientów konfiguracji i zapisuje je centralnie.

Wymiana zarządzanego urządzenia jest rozpoznawana przez providera konfiguracji w sieci. Provider konfiguracji automatycznie parametryzuje nowe urządzenie z zapisaną konfiguracją poprzedniego urządzenia.



Provider konfiguracji  
(centralna jednostka  
sterująca)

Klienci konfiguracji

Ilustracja 1: Przykład komponentów centralnego zarządzania konfiguracją

Do automatycznej konfiguracji wymagane jest urządzenie o tym samym numerze identyfikacyjnym i innym numerze seryjnym.

**Dodatkowe wymagania warunkowe:**

- SCV2 ME4x  
– to samo gniazdo
- Urządzenia z trwale ustawianym adresem za pomocą przełącznika DIP — ten sam adres
- Compact Connect Module  
– ta sama pozycja montażowa

### 3.3 Wymagania

Wymagania dotyczące centralnego zarządzania konfiguracją:

- funkcja providera konfiguracji jest aktywowana,
- provider konfiguracji ma kartę SD.

## 4 KONFIGURACJA



Oprogramowanie „Bürkert Communicator” i związane z nim ogólny opis można znaleźć na stronie internetowej firmy Bürkert.

Dokładny opis urządzeń lub produktów komunikacyjnych można znaleźć w odpowiednich instrukcjach obsługi.

### 4.1 Provider konfiguracji

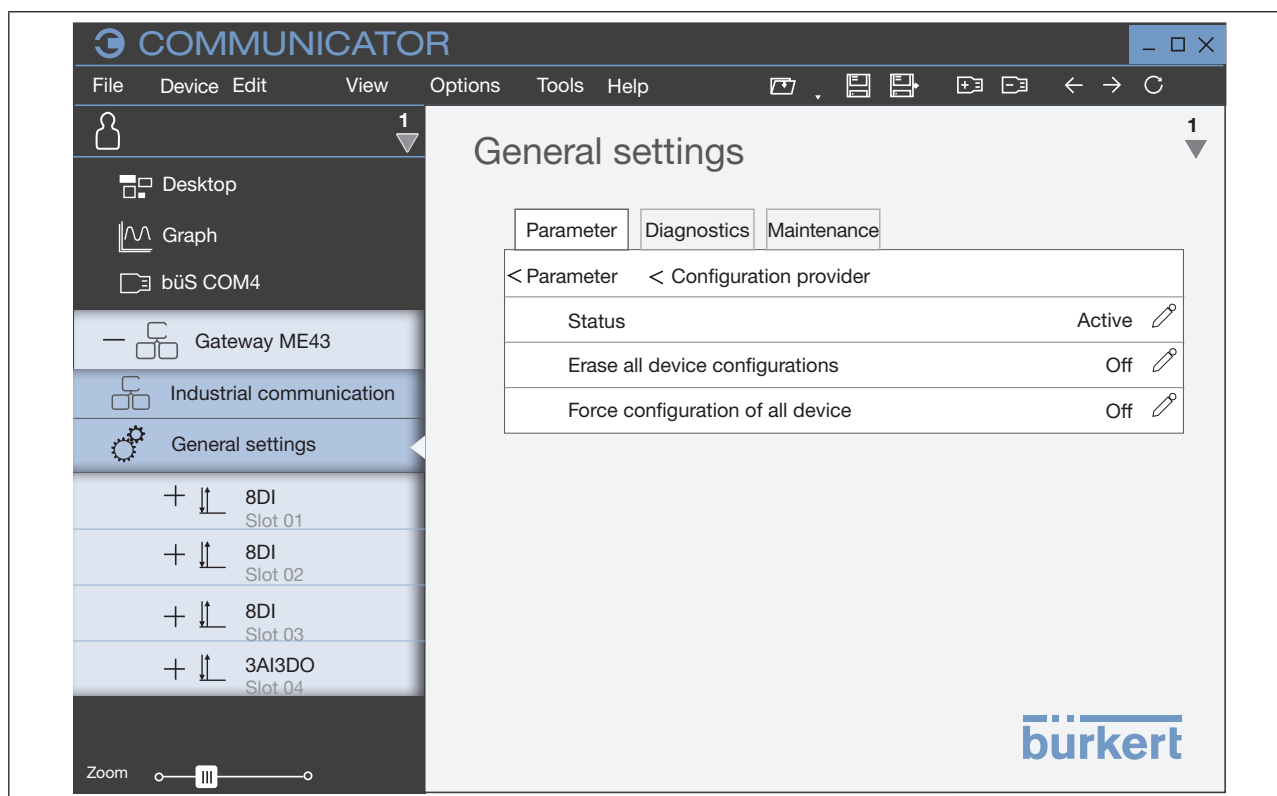
#### 4.1.1 Aktywacja funkcji przez Bürkert Communicator



Funkcję providera konfiguracji należy aktywować raz.

Ustawienia providera konfiguracji są dostępne w następującym menu:

Menu: **General settings** → Widok szczegółowy **Parameter** → **Configuration provider**



Ilustracja 2: Szczegółowy widok parametrów providera konfiguracji



**Parameter** dla **Configuration provider**

| Poziom 1                      | Poziom 2                                 | Opis   |
|-------------------------------|--|--|
| <b>Configuration provider</b> | <b>Status</b>                            | Aktywacja lub dezaktywacja funkcji             |
|                               | <b>Erase all device configurations</b>   | Wykonywane po ponownym uruchomieniu urządzenia |
|                               | <b>Force configuration of all device</b> | Wykonywane po ponownym uruchomieniu urządzenia |

### 4.1.2 Aktywacja funkcji na wyświetlaczu

Menu → Parameter → Cfg.Provid. → On

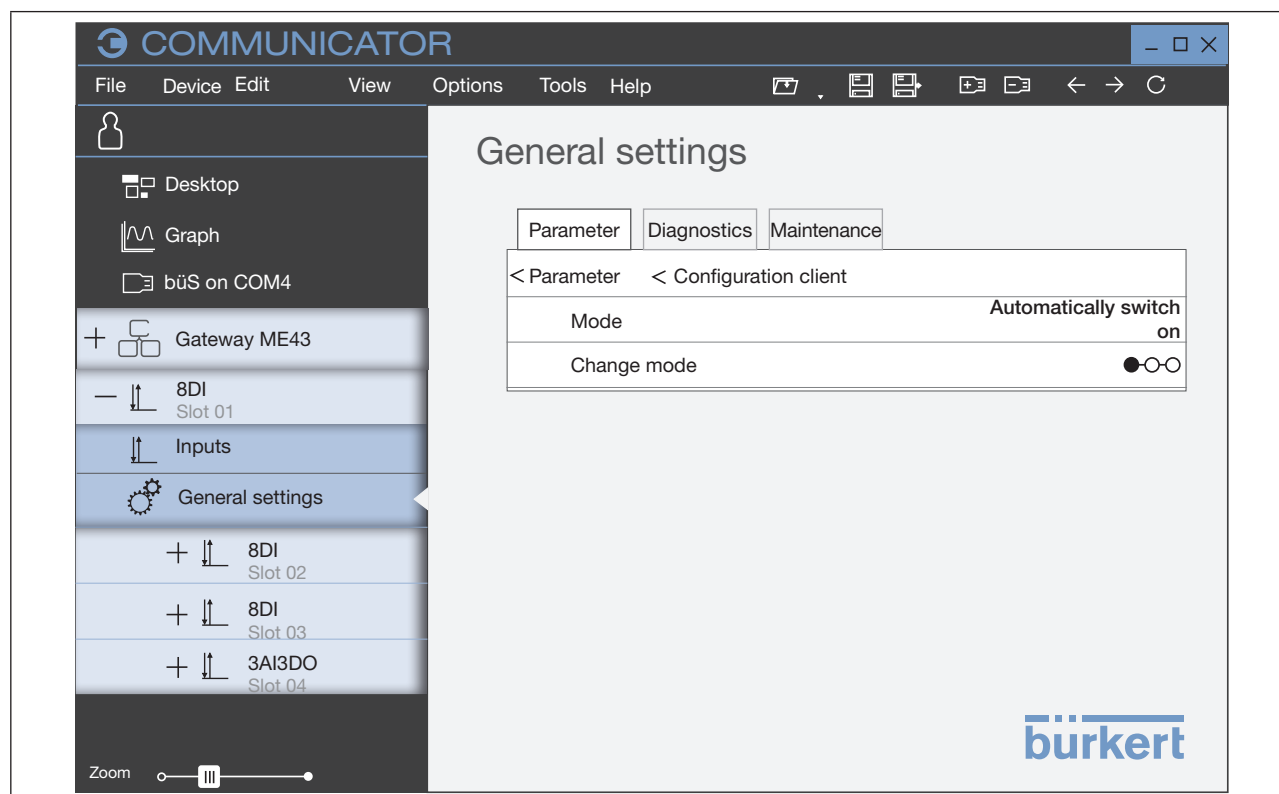
## 4.2 Klient konfiguracji



Urządzenie jest wstępnie inicjalizowane w fabryce i dlatego nie jest wymagana żadna konfiguracja.

Ustawienia klienta konfiguracji są dostępne w następującym menu:

Menu: **General settings** → Widok szczegółowy **Parameter** → **Configuration client**



Ilustracja 3: Szczegółowy widok parametrów klienta konfiguracji

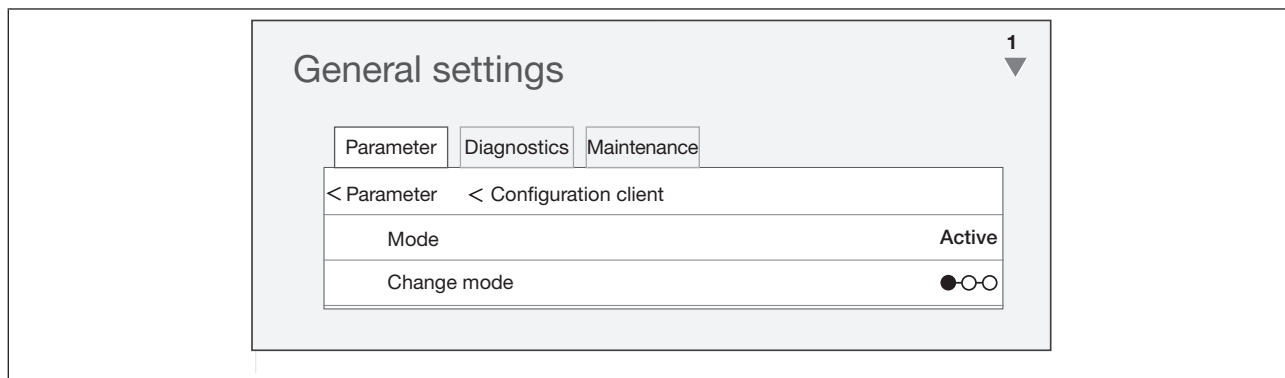
**Parameter** dla **Configuration client**

| Poziom 1                    | Poziom 2           | Opis  |
|-----------------------------|--------------------|---|
| <b>Configuration client</b> | <b>Mode</b>        | Określa, czy konfiguracja ma być zarządzana przez urządzenie.<br><br>W przypadku opcji <b>Automatically switch on</b> provider jest oczekiwany, a następnie przełączany w stan <b>Active</b> (stan dostawy) |
|                             | <b>Change mode</b> |   |



Urządzenia dostarczane są standardowo w stanie **Automatically switch on**.

Status zmienia się na aktywny, gdy tylko aktywny provider znajdzie się w tej samej sieci.



Ilustracja 4: Tryb aktywny

Jeśli konfiguracja nie jest prawidłowo zarządzana przez providera, klient konfiguracji zgłasza niebieski komunikat dotyczący konserwacji.

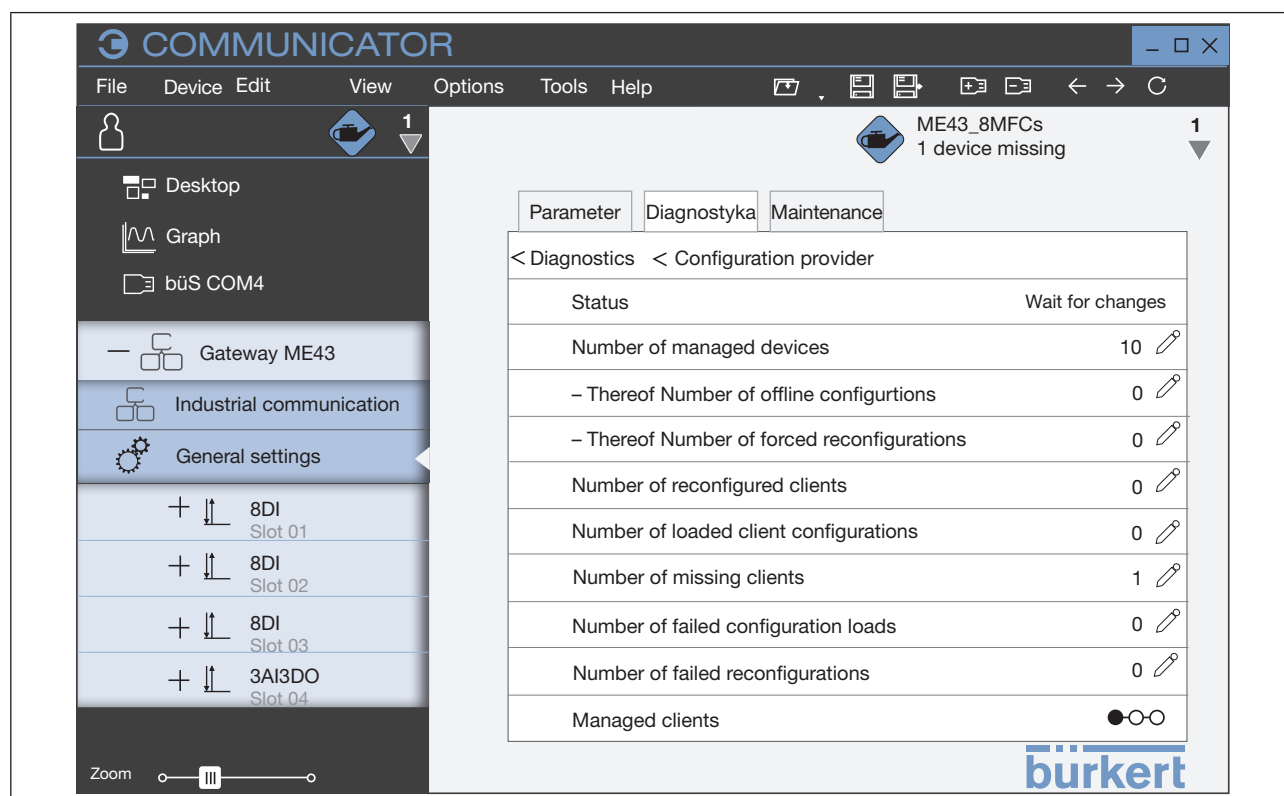
## 5 DIAGNOSTYKA

### 5.1 Provider konfiguracji

Niebieski komunikat o konserwacji wskazuje, że brakuje klienta konfiguracji lub że nie jest przeprowadzana rekonfiguracja wymienionych urządzeń.

Szczegółowe komunikaty o stanie można wyświetlić w następującym menu:

Menu: **General settings** → Widok szczegółowy **Diagnostics** → **Configuration provider**



Ilustracja 5: Szczegółowy widok diagnostyki providera konfiguracji

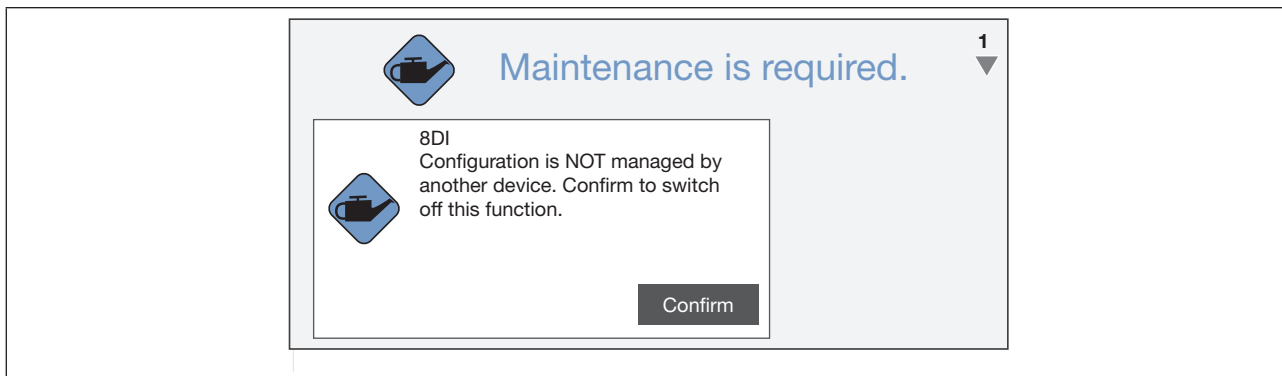
#### **Diagnostics** dla **Configuration provider**

| Poziom 1                      | Poziom 2   | Opis *  |
|-------------------------------|--|---|
| <b>Configuration provider</b> | <b>Status</b>                                      | Oczekiwanie na zmiany   |
|                               | <b>Number of managed devices</b>                   | Liczba konfigurowanych urządzeń - w tym liczba konfiguracji offline i oczekiwanych rekonfiguracji |
|                               | <b>- Thereof Number of offline configurations</b>  |   |
|                               | <b>- Thereof Number of forced reconfigurations</b> |   |
|                               | <b>Number of reconfigured clients</b>              | Liczba skonfigurowanych urządzeń  |
|                               | <b>Number of loaded client configurations</b>      | Liczba załadowanych konfiguracji  |
|                               | <b>Number of missing clients</b>                   | Liczba brakujących urządzeń   |
|                               | <b>Number of failed configuration loads</b>        | Liczba wadliwych konfiguracji   |
|                               | <b>Number of failed reconfigurations</b>           | Liczba wadliwych rekonfiguracji   |
|                               | <b>Managed clients</b>                             | Obsługiwane urządzenia  |

\* od dostanego uruchomienia urządzenia

## 5.2 Klient konfiguracji

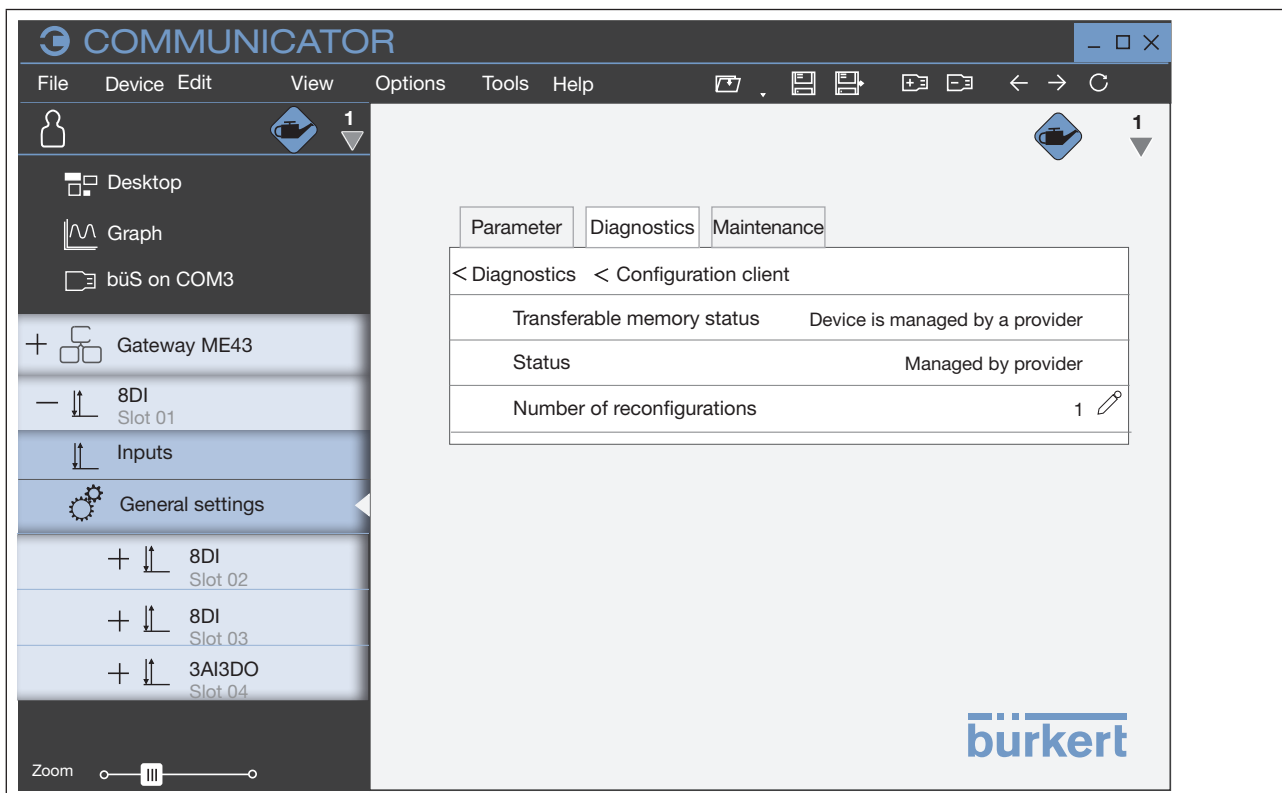
Niebieski komunikat o konserwacji wskazuje, że co najmniej jedna konfiguracja nie jest zarządzana prawidłowo. W takim przypadku nie ma możliwości wymiany urządzenia.



Ilustracja 6: Komunikat o konserwacji

Szczegółowe komunikaty o stanie można wyświetlić w następującym menu:

Menu: **General settings** → Widok szczegółowy **Diagnostics** → **Configuration client**



Ilustracja 7: Szczegółowy widok diagnostyki klienta konfiguracji

**Diagnostics dla Configuration client**

| Poziom 1             | Poziom 2                   | Opis                                       |
|----------------------|----------------------------|--|
| Configuration client | Transferable memory status | Urządzenie jest zarządzane przez providera |
|                      | Status                     | Zarządzane przez providera                 |
|                      | Number of reconfigurations |  |

## 6 WYMIANA URZĄDZENIA

Sposób postępowania przy wymianie urządzenia:

→ Wymień wybrane urządzenie.

Zastąpienie zarządzanego urządzenia jest rozpoznawane przez providera konfiguracji i uruchamiane ponownie 1 minutę po integracji z siecią.

Wymienione urządzenie przejęło konfigurację poprzedniego urządzenia.



Niebieski komunikat dotyczący konserwacji wskazuje, że provider konfiguracji nie jest zarządzany prawidłowo i że urządzenie nie zostało prawidłowo wymienione.

Komunikat o konserwacji pojawia się 180 s po uruchomieniu.