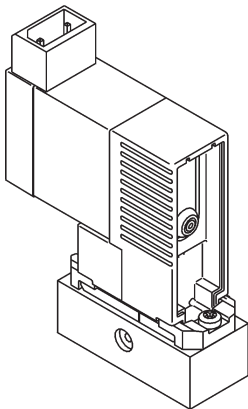


# Type 6124

2/2- bzw. 3/2-Wege-Flipper-Ventil  
2/2- or 3/2-way flipper valve  
Soupape flipper à 2/2 resp. 3/2 voies  
Válvula flipper de 2/2 o 3/2 pasos




**bürkert**  
Fluid Control Systems

## Sicherheit

(D)

### Bestimmungsgemäße Verwendung

 Bitte beachten Sie die Hinweise dieser Betriebsanleitung sowie die Einsatzbedingungen und zulässigen Daten gemäß Datenblatt Typ 6124, damit das Gerät einwandfrei funktioniert und lange einsatzfähig bleibt. Bei Nichtbeachtung dieser Hinweise sowie bei unzulässigen Eingriffen in das Gerät entfällt jegliche Haftung unsererseits, ebenso erlischt die Garantie auf Geräte u. Zubehörteile! Das Gerät dient ausschließlich als 2/2- bzw. 3/2-Wege-Magnetventil für die lt. Datenblatt zulässigen Medien. Eine andere oder darüber hinausgehende Benutzung gilt als **nicht bestimmungsgemäß**. Für hieraus resultierende Schäden haftet Bürkert nicht. Das Risiko trägt allein der Anwender.



#### ACHTUNG!

- Halten Sie sich bei Einsatzplanung und Betrieb des Gerätes an die einschlägigen allgemein anerkannten sicherheitstechnischen Regeln.
- Treffen Sie geeignete Maßnahmen, um unbeabsichtigtes Betätigen oder unzulässige Beeinträchtigungen auszuschließen.
- Beachten Sie, daß in Systemen, die unter Druck stehen, Leitungen und Ventile nicht gelöst werden dürfen. Schalten Sie vor Eingriffen in das System in jedem Fall die Spannung ab!
- Achten Sie auf den einwandfreien Sitz der Dichtung beim Verschrauben des Ventils mit der Anschlußplatte.
- Prüfen Sie vor dem Einsatz von aggressiven Medien die Beständigkeit der mediumsberührten Teile!
- Das Ventil kann nicht demontiert werden!

#### WARNUNG!


- Verletzungsgefahr! Bei Dauerbetrieb kann die Spule sehr heiß werden.

MAN 1000010030 ML Version: HStatus: RL (released | freigegeben) printed: 22.09.2017

## Safety

(GB)

### Proper Usage

 To ensure the proper function of the device and promote long service life, you must comply with the information in these Operating Instructions and the application conditions and specifications provided in the Type 6124 Data Sheet. Usage of the device in a manner that is contrary to these Operating Instructions or the application conditions and specifications provided in the Type 6124 Data Sheet is improper and will void your warranty. This device serves exclusively as a 2/2 or 3/2-way solenoid valve for the media stated to be permissible on the data sheet. Any other use is considered improper use. **Bürkert will not be responsible for any improper use of the device.**




#### ATTENTION!

- Be sure to observe generally accepted safety rules when planning, installing and using this device. For example, take suitable measures to prevent unintentional operations of the device.
- Do not impair the operation of the device.
- Do not attempt to detach or unscrew any lines or valves in the system that are under pressure, and always be sure to switch off the voltage supply before working on the system.
- When attaching the coil to the plug socket, be sure the seal is properly seated.
- Check the resistance of parts coming into contact with aggressive media before their application!
- The valve cannot be dismantled!

#### WARNING!

- Do not touch the coil during use as it becomes very hot.

## Utilisation conforme aux prescriptions

 Afin que l'appareil puisse fonctionner parfaitement et pendant longtemps, veuillez observer les instructions contenues dans cette notice d'utilisation ainsi que les conditions d'utilisation et les données admissibles mentionnées dans la fiche technique du type 6124. En cas d'inobservation de ces instructions et d'interventions non autorisées dans l'appareil, nous déclinons toute responsabilité et la garantie couvrant l'appareil et les accessoires s'éteint! L'appareil sert uniquement d'électrovanne 2/2 resp. 3/2 voies pour les fluides admis selon la fiche technique. Une autre utilisation ou une utilisation excédant ce contexte sera considérée comme **non conforme aux prescriptions**. Pour les dommages qui en résulteraient, le fabricant/fournisseur décline toute responsabilité. L'utilisateur seul en assume le risque.




## ATTENTION!

- Pour la planification de l'utilisation et l'exploitation de l'appareil, veuillez vous en tenir aux règles applicables et généralement reconnues en matière de technique de sécurité.
- Prenez les mesures nécessaires pour exclure tout actionnement involontaire ou des altérations inadmissibles.
- Notez qu'il n'est pas permis de desserrer des conduites ou des vannes se trouvant sous pression dans des systèmes! Avant d'intervenir dans le système, coupez l'alimentation électrique dans tous les cas!
- Veillez à ce que le joint repose parfaitement lorsque vous visserez la bobine avec le connecteur.
- Vérifiez avant l'utilisation de fluide corrosifs la résistance des parties en contact avec le fluide!
- La vanne ne peut pas être démontée!

## AVERTISSEMENT!

- Risque de blessure! En cas de fonctionnement permanent, la bobine peut devenir très chaude.

## Utilización con arreglo a las disposiciones

 Se ruega observar las indicaciones contenidas en este Manual de instrucciones así como las condiciones de uso y datos admisibles con arreglo a la hoja de servicio Tipo 6124, de modo que el aparato funcione impecablemente y permanezca durante largo tiempo apto para el empleo. La inobservancia de estas indicaciones así como las intervenciones inadmisibles en el aparato suponen la declinación por nuestra parte de toda clase de responsabilidad, además de la extinción de la garantía de los aparatos y de las piezas de los accesorios. El aparato sirve exclusivamente como válvula magnética de 2/2 o 3/2 pasos para los medios autorizados según la hoja de datos. Cualquier otra utilización que vaya más *ella* **no será conforme a las disposiciones**. El fabricante / suministrador no es responsable de los daños que de ello pudieran resultar. El riesgo corresponde únicamente al usuario.



## ¡ATENCIÓN!

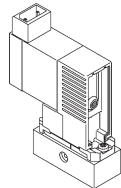
- Para la planificación y operación del aparato atenerse a las correspondientes reglas generales y reconocidas de la técnica de seguridad.
- Tomar las medidas apropiadas para excluir accionamientos no intencionados o perjuicios inadmisibles; prestar atención a que en el caso de sistemas que se encuentren bajo presión no deben desconectarse conducciones y válvulas.
- Antes de proceder a intervenciones en el sistema desconectar siempre la tensión.
- Prestar atención al asiento impecable de la empaquetadura al atornillar la válvula con la caja de enchufe para aparatos eléctricos.
- Antes de la utilización de medios agresivos, compruebe la resistencia de las piezas que entran en contacto con el medio!
- La válvula no puede desmontarse!

## ¡AVISO!

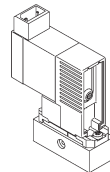
- ¡Peligro de lesiones! En estado de operación continua la bobina puede ponerse muy caliente.

## Safety / Sécurité / Seguridad

- ① Spannungsfreie Montage / Voltage-free assembly  
Montage sans tension / Montaje libre de tensión

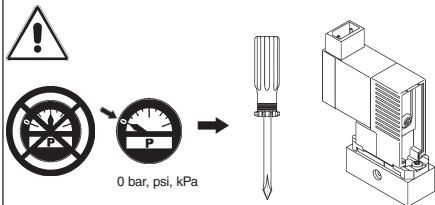


- ③ Elektrischer Anschluß / Electrical connection  
Raccordement électrique / Conexión eléctrica

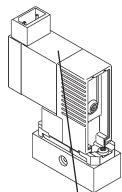


Safety / Sécurité / Seguridad

② Fluidischer Anschluß / Fluid connection  
Raccordement fluïdique / Conexión fluïdica



Technical Data



Temperatur / Temperature  
Umgebung/ Surroundings

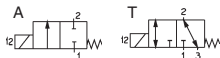


Gehäuse/Housing  
PPS

Dichtwerkstoff  
Sealing material  
FKM Temp. Medium  
0 .. +50 °C

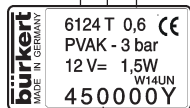
Nennweite/Nominal size

Wirkungsweise  
Circuit function



Typ / Type

Beispiel  
Example



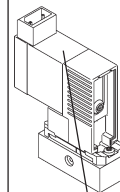
Bestell-Nr. / Id. No.

Spannung (±10 %) - Leistung  
Voltage (±10 %) - Power

Nenndruck/Nominal pressure

Technische Änderungen vorbehalten  
We reserve the right to make technical changes without notice

Caractéristiques techniques / Datos técnicos



Température d' ambiante  
Temperatura de ambiente

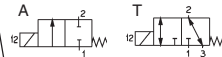


Boîtier/Caja  
PPS

Matériau d'étanchéité  
Material de estanqueidad  
FKM Temp. Fluide/Medio  
0 .. +50 °C

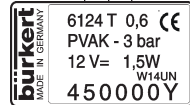
Dimension nominale  
Anchura nominal

Fonctionnement  
Funcionamiento



Type/Tipo

Exemple/  
Ejemplo



N° id. / N° de pedido

Tension (±10%) - puissance  
Tensión (±10 %) - potencia

Pression nominale/Presión nominal

Sous réserve de modification techniques.  
Nos reservamos el derecho de llevar a cabo modificaciones técnicas

## Contact addresses / Kontaktadressen

### Germany / Deutschland / Allemagne

Bürkert Fluid Control System

Sales Centre

Chr.-Bürkert-Str. 13-17

D-74653 Ingelfingen

Tel. + 49 (0) 7940 - 10 91 111

Fax + 49 (0) 7940 - 10 91 448

E-mail: <mailto:info@de.buerkert.com>

### International

Contact addresses can be found on the internet at:

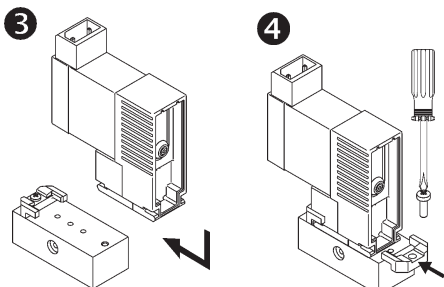
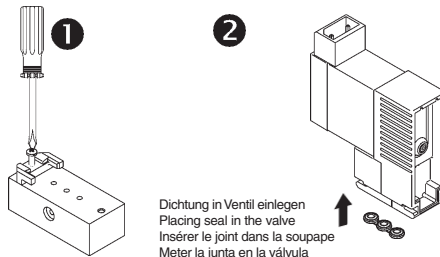
Die Kontaktadressen finden Sie im Internet unter:

Les adresses se trouvent sur internet sous :

[www.burkert.com](http://www.burkert.com) Bürkert

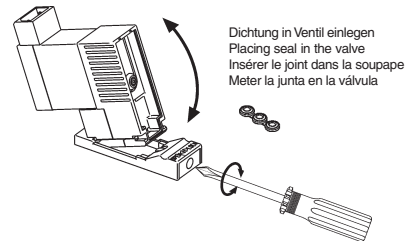
## Montage / Assembly / Montage / Montaje

- ① Montage des Ventils mit Anschlußplatte  
 Mounting the valve with connection plate  
 Montage de la soupape avec plaque de raccordement  
 Montaje de la válvula con placa de conexión

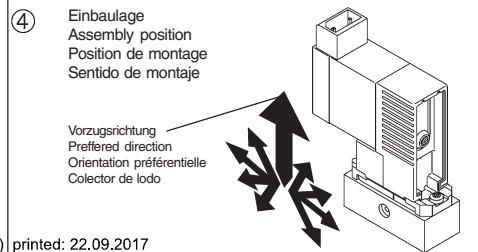


## Montage / Assembly / Montage / Montaje

- ② Montage des Ventils mit Schnellverschluss  
 Mounting the valve with rapid connector  
 Montage de la soupape avec fermeture rapide  
 Montaje de la válvula con cierre rápido

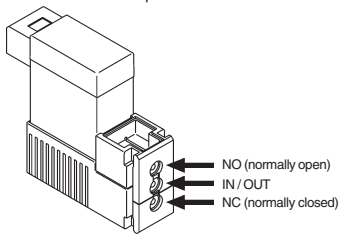


- ③ Rohrleitungen reinigen  
 Cleaning the pipeworks  
 Nettoyer les conduites  
 Limpieza tuberías



Montage / Assembly / Montage / Montaje

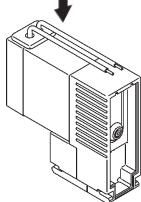
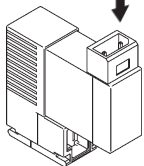
⑤ Fluidischer Anschluß / Fluid connection  
Raccordement fluïdique / Conexi3n fluïdica



⑥ Elektrischer Anschluß / Electrical connection  
Raccordement 3lectrique / Conexi3n 3lectrica

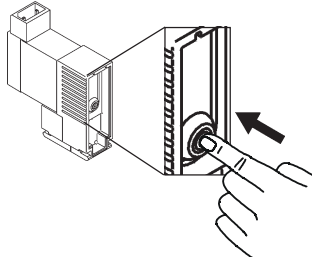
Rechteckstecker  
Rectangular plug  
Fiche rectangulaire  
Clavija de enchufe cuadrada

Litzen  
Wired connection  
Cordon (raccordement)  
Cordones (racor)



Montage / Assembly / Montage / Montaje

⑦ Handbet3tigung / Manual override /  
Actionnement manuel / Accionamiento a mano

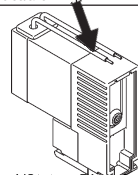
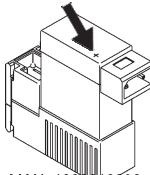


⑧ Impulsausf3hrung / Pulsed model  
Ex3cution 3 impulsions / La ejecuci3n de impulso

**Achten Sie auf die Polarit3t! / Note the polarity! / Attention! Veiller 3 la connexion des bornes / ¡ ATENCI3N ! Observar la conexi3n de bornes ¡**

- + auf dem Deckel
- + on the cover
- + dans le couvercle
- + sobre la tapa

Farbe/Color Couleur/Color	Polung/Polarity La connexion desbornes La conexi3n de bornes
rot/red/rouge/rojo	+
blau/blue/bleu/azul	-



Troubleshooting / D3rangements / Averías

Spannung pr3fen! / Check the voltage!  
V3rifier la tension! / Comprobar tensi3n!

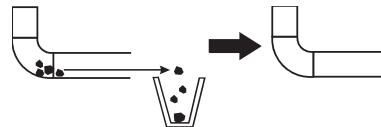


Druck pr3fen! / Check the pressure!  
V3rifier la pression! / Comprobar presi3n!



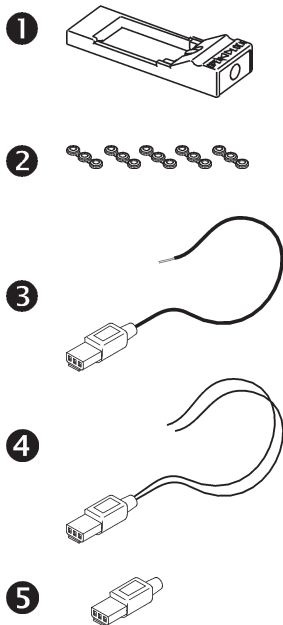
bar, psi, kPa

Rohrleitungen pr3fen! / Check the piperun!  
V3rifier les conduites! / Comprobar tuberías!



## Spare parts / Pièces de rechange / Pieza de repuesto

## Type 6124



## Spare parts / Accessories

	Bestell-Nr. Order-No.
<b>1</b> Schnellverschluss komplett mit Befestigungsschrauben Quick-action fastener complete with fixing screws	auf Anfrage on request
<b>2</b> Formdichtung FKM (5 Stck) FKM gasket (5 pcs.)	auf Anfrage on request
<b>3</b> Rechtecksteckverbinder mit 3m Kabel Rectangular plug connector with 3 m cable	133 486 F 133 486 F
<b>4</b> Rechtecksteckverbinder mit 300mm FEP-Litzen Rectangular plug connector with 300 mm FEP c.	644 068 N 644 068 N
<b>5</b> Rechtecksteckverbinder mit 2 Einzelkontakten Rectangular plug connector with 2 single contacts	644 067 D 644 067 D

Pièces de rechange, accessoires /  
Pieza de repuesto, accesorios

	N° commande N° de pedido
<b>1</b> Raccord rapide complet avec vis de fixation Cierre rápido completo con tornillos de fijación	en demande segun consulta
<b>2</b> Joint de forme FKM (5 pcs) Estanqueidad del molde FKM (5 unid.)	en demande segun consulta
<b>3</b> Connecteur à fiche rectangulaire avec 3 m de câble Conectador rectangular con 3m de cable	133 486 F
<b>4</b> Connecteur à fiche rectangulaire avec 300 mm de cordon FEP Conectador rectangular con 300m de cordón FEP	644 068 N
<b>5</b> Connecteur à fiche rectangulaire avec 2 contacts séparés Conectador rectangular con 2 contactos individuales	644 067 D