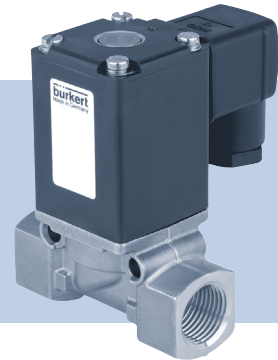


0256, 0285 típus

2/2-utas mágnesszelep

0285 típus: DVGW-tanúsítvány a DIN EN 161 szerint

Használati utasítás



1 A HASZNÁLATI UTASÍTÁS

A használati utasítás fontos információkat tartalmaz.

- ▶ Olvassa el figyelmesen a használati utasítást, és tartsa be a biztonsági utasításokat.
- ▶ A használati utasítást mindig bocsássa a felhasználó rendelkezésére.
- ▶ Az eszközre vonatkozó felelősség és szavatosság a hatályát veszti, ha nem tartják be a használati utasításban foglalt rendelkezéseket.

1.1 Jelölések

- ▶ veszélyek elkerülésére vonatkozó utasítást jelöl.
→ egy elvégzendő munkaműveletet jelöl.

Sérülések elkerülésére szolgáló figyelmeztetés:



VESZÉLY!

Közvetlen veszélyre figyelmeztet. Súlyos vagy halálos sérülések.



FIGYELMEZTETÉS!

Lehetséges veszély! Súlyos vagy halálos sérülések.



VIGYÁZAT!

Veszély! Könnyű vagy közepesen súlyos sérülésekhez vezethet.

Figyelmeztetés anyagi károkra:

FONTOS!

2 RENDELTETÉSSZERŰ HASZNÁLAT

A 0256 és 0285 típus nem rendeltetésszerű használata esetén a személyekre, a környező berendezésekre és a környezetre nézve veszélyes helyzetek állhatnak elő.

- ▶ Az eszközt közegek szabályozására, elzárására és adagolására terveztük. A 0285 típus a DIN EN 161, 2. csoport, A osztály szerint az 1., 2. és 3. gázcsalád gázai számára van tanúsítva.
- ▶ Szakszerűen csatlakoztatott és felszerelt – pl. Bürkert 2508 típusú készülékaljzat esetén az eszköz a DIN EN 60529 / IEC 60529 értelmében az IP65 védelmi osztálynak felel meg.
- ▶ A használat során tartsa be a szerződési dokumentumokban és a használati utasításban foglalt megengedett adatokat, valamint használati és üzemi feltételeket.
- ▶ A biztonságos, kifogástalan használat előfeltételei: szakszerű szállítás, szakszerű tárolás és beszerelés, valamint körültekintő kezelés és karbantartás.
- ▶ Az eszközt csak rendeltetésszerűen használja.

2.1 Fogalommeghatározás

Az „eszköz” fogalma minden esetben a 0256 és 0285 típust jelöli.

3 ALAPVETŐ BIZTONSÁGI UTASÍTÁSOK

A jelen biztonsági utasítások nem veszik számításba a szerelés, üzemeltetés és karbantartás során fellépő véletleneket, eseményeket.

Az üzemeltető felelős azért, hogy az üzemeltetés helyén a hatályos, a személyzetre is kiterjedő, biztonsági rendelkezéseket betartsák.



Magas nyomás miatti veszély.

- ▶ A vezetékek és szelepek meglazítása, leválasztása előtt kapcsolja le a nyomást, és végezze el a vezetékek légtelenítését.

Elektromos feszültség miatti veszély.

- ▶ Az eszközbe vagy berendezésbe történő beavatkozás előtt kapcsolja le a feszültséget, és biztosítsa azt az újbóli bekapcsolás ellen.
- ▶ Tartsa be az elektromos készülékekre vonatkozó, hatályos baleset-megelőzési és biztonsági rendelkezéseket.

Égésveszély és tűzveszély folyamatos üzem esetén az eszköz forró felülete miatt!

- ▶ Tartsa távol az eszközt a könnyen éghető anyagoktól és közegektől, valamint ne érjen hozzá pusztá kézzel.

Sérülésveszély a váltakozó feszültségű (AC) szelepek esetén üzemzavarral járó kiesés miatt.

A rögzített magrész a tekercsek túlhevülését okozza, amely üzemzavarral járó kiesést eredményezhet.

- ▶ Felügyelje a munkafolyamatot a hibátlan működés érdekében.

Rövidzárlat veszélye/A közeg szivárgása a tömítetlen csavarkötések miatt.

- ▶ Ügyeljen a tömítések tökéletes illeszkedésére.
- ▶ Óvatosan csavarja össze a szelepet és a csatlakozóvezetéseket.



Általános veszélyhelyzetek.

- ▶ Ne végezzen semmilyen belső vagy külső módosítást a 0256 és 0285 típuson. Biztosítsa az eszközt/berendezést a véletlen bekapcsolás ellen.
- ▶ Telepítési és karbantartási munkákat csak arra jogosult szakember végezhet, a megfelelő szerszám segítségével.
- ▶ Az elektromos vagy fluidtechnikai tápellátás megszakítása után biztosítsa a folyamat szabályozott vagy felügyelt újraindítását.
- ▶ Ne terhelje mechanikusan a házat.
- ▶ Tartsa be az általános műszaki szabályokat.

3.1 Szavatosság

A szavatosság előfeltétele az eszköz rendeltetésszerű, a meghatározott üzemi feltételek figyelembe vételével történő használata.

3.2 Online információk

A 0256 és 0285 típushoz kapcsolódó használati utasításokat és adatlapokat az alábbi honlapon találja:

country.burkert.com → Typ 0256, 0285

4 MŰSZAKI ADATOK

4.1 Üzemi feltételek



A típustáblán az alábbi értékeket adtuk meg:

- Feszültség (tolerancia: $\pm 10\%$) / áramnem
- Tekercsteljesítmény (wattos teljesítmény – üzemmeleg állapotban)
- Nyomástartomány
- A ház anyaga: sárgaréz (MS), nemesacél (VA)
- A tömítés anyaga: FKM, EPDM, NBR, acél

Kapcsolási állapot



2/2-utas szelep, alaphelyzetben zárt

Védelmi osztály

IP65 a DIN EN 60529 / IEC 60529 értelmében pl. Bürkert 2508 típusú készülékkel

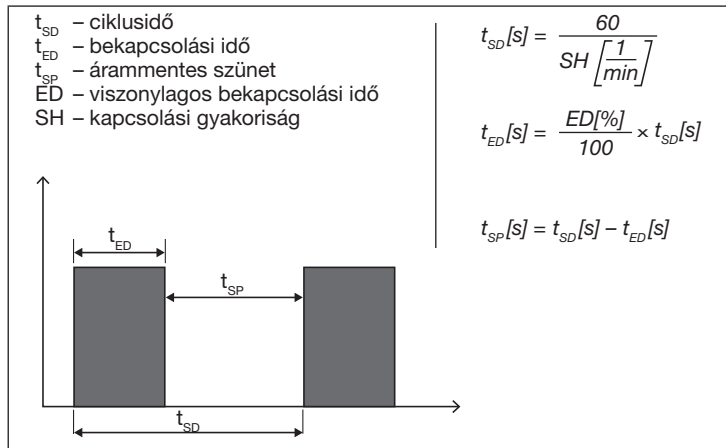
Elektromos üzemi feltételek

	Nagy teljesítményű elektronikaival AC/DC	Elektronika nélkül 50 Hz, 60 Hz
Környezeti hőmérséklet (szakaszos üzemhez lásd „2. ábra”)	maximum +70 °C	maximum +55 °C
Üzem mód (DIN VDE 0580 szerint)	Folyamatos üzem Szakaszos üzem (A megengedett üzemi paraméterek megállapításához lásd „1. ábra” és „2. ábra”)	Folyamatos üzem Szakaszos üzem
Hővédelmi kapcsoló	Az eszköz egy visszaálló hővédelmi kapcsolóval rendelkezik, ami szakaszos üzemben, nem kívánatos melegedés esetén az eszközt lekapcsolja. Visszakapcsolás csak lehűlés után, újbóli bekapcsolási kérelemre.	nincs

1. táblázat: Elektromos üzemi feltételek

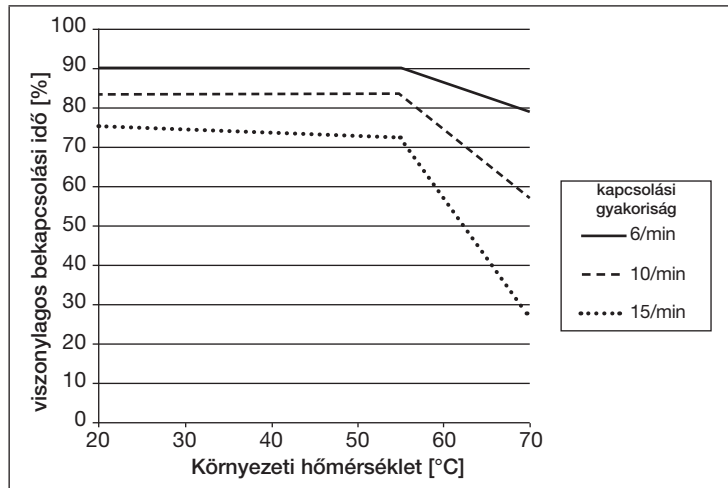
Szakaszos üzem nagy teljesítményű elektronikával AC/DC szerelt kivitelnél

Jellemzők (a DIN VDE 0580 szerint)



1. ábra: Jellemzők szakaszos üzem esetén, nagy teljesítményű elektronikával AC/DC szerelt kivitelnél

Megengedett üzemi paraméterek




2. ábra: Viszonylagos bekapcsolási idő (ED) a kapcsolási gyakoriság és a környezeti hőmérséklet függvényében

4.2 Üzemi feltételek

Környezeti hőmérséklet 0256 típus: max. +55 °C
0285 típus: max. +60 °C

Üzemidő Ha az nincs másként megadva a típus-táblán, a mágneses rendszer alkalmas folyamatos üzemre

 Fontos megjegyzés az üzembiztonság érdekében folyamatos üzem esetén! Hosszabb üzemszünet esetén naponta legalább 1-2 kapcsolásnyi működtetés javasolt.

Élettartam A nagy kapcsolási frekvencia és a nagy nyomás csökkenti az élettartamot

Megengedett közeghőmérséklet a tömítés anyagának függvényében

Tömítés anyaga	Közeghőmérséklet 0256 típus	Közeghőmérséklet 0285 típus
NBR	-10 ... +90 °C	-15 ... +90 °C
FKM	-10 ... +130 °C	-15 ... +90 °C
EPDM	-40 ... +130 °C	
Acél/FKM	-10 ... +130 °C	
Acél/EPDM	-40 ... +130 °C	

Megengedett közegek a tömítés anyagának függvényében

0256 típus:

Tömítés anyaga	Megengedett közegek
NBR	semleges közegek, mint sűrített levegő, víz, hidraulika-olaj, adalék nélküli olajok és zsírok
FKM	oxigén, forró levegő, forró olajok, adalékanyagokkal ellátott olajok, tetraklór-etilén oldatok
EPDM	olaj- és zsírmentes közegek, pl. forró víz, alkalikus mosó- és fehérítőlúgok
Acél/FKM	forró olajok, szénhidrogének, aromás anyagok
Acél/EPDM	olaj- és zsírmentes közegek, pl. forró víz, gőz

0285 típus:

Tömítés anyaga	Megengedett közegek
NBR	propán, bután, városi gáz, távvezetékes gáz, cseppfolyósított gáz
FKM	az NBR alatt felsoroltak, de agresszív összetevőkkel, mint például aromás szénhidrogének, kénhidrogén, földgáz, metán

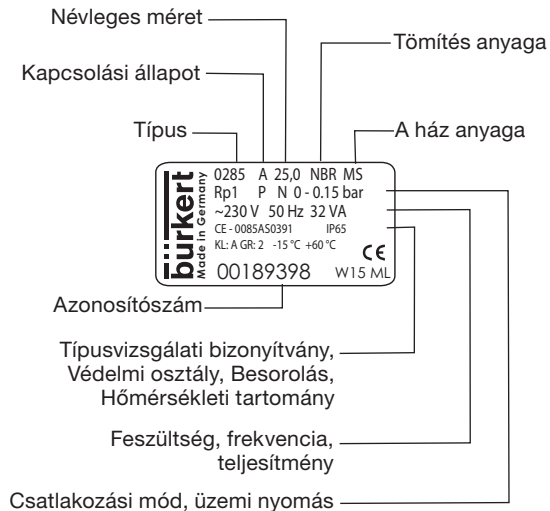
4.3 Megfelelőség

A 0256 és 0285 mágnesszelep az EU megfelelési nyilatkozattal összhangban megfelel az EU irányelveknek.

4.4 Szabványok

Az alkalmazott szabványok, amelyek az EU irányelveknek való megfelelést igazolják, az EU gyártási minta vizsgálati igazolásban és/vagy az EU megfelelési nyilatkozatban olvashatók el.

4.5 Típus tábla



5 ÖSSZESZERELÉS

5.1 Biztonsági utasítások



VESZÉLY!

Sérülésveszély a berendezésben uralkodó nagy nyomás miatt.

- ▶ A vezetékek vagy szelepek meglazítása, leválasztása előtt kapcsolja le a nyomást, és végezze el a vezetékek légtelenítését.

Sérülésveszély áramütés miatt.

- ▶ Az eszközbe vagy berendezésbe történő beavatkozás előtt kapcsolja le a feszültséget, és biztosítsa azt az újbóli bekapcsolás ellen.
- ▶ Tartsa be az elektromos készülékekre vonatkozó, hatályos baleset-megelőzési és biztonsági rendelkezéseket.



FIGYELMEZTETÉS!

Sérülésveszély szakszerűtlen szerelésnél.

- ▶ Az összeszerelést csak arra jogosult szakember végezheti el a megfelelő szerszám segítségével.

Sérülésveszély a berendezés véletlen bekapcsolása és nem felügyelt, újbóli elindulása miatt.

- ▶ Biztosítsa a berendezést véletlen működtetés ellen.
- ▶ Szerelés után biztosítsa a felügyelt újraindítást.

5.2 A beszerelés előtt

Beépítési helyzet: tetszőleges, lehetőleg hajtással felül

Eljárásmód:

- Tisztítsa meg a csővezetékeket az esetleges szennyeződésektől.
- Szereljen be a szelepbemenet elé egy szennyfogó szűrőt ($\leq 500 \mu\text{m}$).

5.3 Beépítés

FONTOS!

Vigyázat, törésveszély.

- Ne használja a tekercset emelőként.

- Fogja be az eszközt egy villáskulcsba a háznál, és csavarja be a csővezetékbe.
- Ügyeljen az áramlási irányra:
A házon található nyíl az áramlási irányt jelöli.

5.4 A készülékaljzat elektromos csatlakoztatása



FIGYELMEZTETÉS!

Sérülésveszély áramütés miatt.

- ▶ Az eszközbe vagy berendezésbe történő beavatkozás előtt kapcsolja le a feszültséget, és biztosítsa az újbóli bekapcsolás ellen!
- ▶ Tartsa be az elektromos készülékekre vonatkozó, hatályos baleset-megelőzési és biztonsági rendelkezéseket.

Nem csatlakoztatott védővezető esetén áramütés veszélye áll fenn.

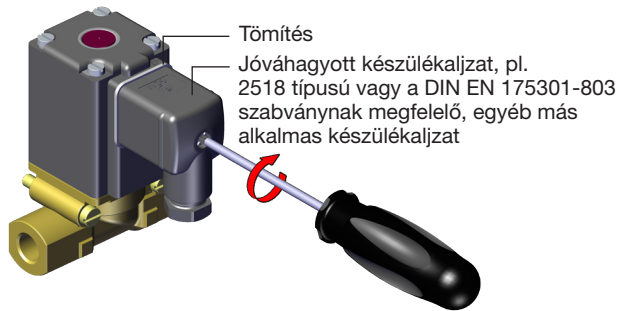
- ▶ Mindig csatlakoztasson védővezetőt, valamint ellenőrizze a tekercs és a ház közötti, elektromos átjárót.

Eljárásmód:

- Csavarja fel a készülékaljzatot (a jóváhagyott típusokat lásd az adatlapon), ennek során tartsa be az 1 Nm értékű maximális meghúzási nyomatékot.
- Ellenőrizze a tömítés megfelelő illeszkedését.
- Csatlakoztasson védővezetőt, valamint ellenőrizze a tekercs és a ház közötti, elektromos átjárót.



Ügyeljen a típustáblának megfelelő feszültségre és áramnemre.



6 KARBANTARTÁS, HIBAEELHÁRÍTÁS

6.1 Biztonsági utasítások



FIGYELMEZTETÉS!

Sérülésveszély szakszerűtlen karbantartó munkától.

- ▶ A karbantartást csak arra jogosult szakember végezheti el, a megfelelő szerszám segítségével.

Sérülésveszély a berendezés véletlen bekapcsolása és nem felügyelt, újbóli elindulása miatt.

- ▶ Biztosítsa a berendezést a véletlen bekapcsolás ellen.
- ▶ Karbantartás után biztosítsa a felügyelt újraindítást.

6.2 Hibák

Üzemzavar esetén ellenőrizze a következőket:

- az eszköz előírászerűen lett beszerelve,
- az elektromos és fluidikus csatlakozás előírászerűen lett végrehajtva,
- az eszköz nem sérült,
- minden csavar jól meg van húzva,
- van feszültség és nyomás,

- a csővezetékek szennyeződéstől mentesek,
- van elegendő áramellátás.

A szelep nem kapcsol

Lehetséges ok:

- Rövidzárlat vagy tekercsszakadás.
- Nem elegendő áramellátás.
- A magrészt vagy a magrészt területe szennyeződött.
- A közeg nyomása a megengedett nyomási tartományon kívül esik.

A szelep nem zár

Lehetséges ok:

- A szelep belseje szennyeződött.

7 PÓTALKATRÉSZEK



VIGYÁZAT!

Sérülésveszély, anyagi károk veszélye a helytelen alkatrészek miatt.

Az alkalmatlan tartozékok és a nem megfelelő pótalkatrészek személyi sérüléshez, valamint az eszköz és környezetének károsodásához vezethetnek.

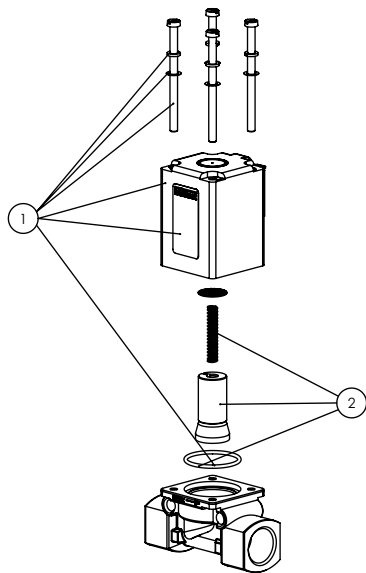
- ▶ Csak a Bürkert vállalat eredeti tartozékait és eredeti pótalkatrészeit használja.

7.1 Pótalkatrészek rendelése

Pótalkatrész készletek

- 0256 típus
Pótalkatrész-készletek rendelésénél adja meg a megfelelő tétel-számot
(Pos. 1: Tekercskészlet, Pos. 2: kopó alkatrészekből álló készlet)
és az eszköz azonosítószámát.
- 0285 típus
Meghibásodás esetén az eszköz teljes cseréje vagy a Bürkert Szerviz általi javítása szükséges.

7.2 0256 típus pótalkatrészei



8 SZÁLLÍTÁS, TÁROLÁS, LESELEJTEZÉS

FONTOS!

Szállítási károk.

A nem megfelelően védett eszközök a szállítás során megsérülhetnek.

- Az eszközt nedvességtől és szennyeződéstől védve, ütésálló csomagolásban szállítsa.
- Kerülje a megengedett tartománytól eltérő, túl alacsony vagy túl magas tárolási hőmérsékletet.

A helytelen tárolás következtében kár keletkezhet az eszközben!

- Az eszközt szárazon, pormentesen tárolja!
- Tárolási hőmérséklet: -40 °C ... +80 °C

Környezeti károk a közegek által szennyezett eszköz-alkatrészek miatt.

- Tartsa be a vonatkozó hulladékkezelési és környezetvédelmi előírásokat!
- Tartsa be az adott országban érvényes hulladékkezelési előírásokat.
- Az eszközt és a csomagolást környezetvédelmi szempontból megfelelően selejtezze le.

Bürkert Fluid Control Systems
Sales Center
Christian-Bürkert-Str. 13–17
D-74653 Ingelfingen
Tel.: + 49 (0) 7940 - 10 91 111
Fax: + 49 (0) 7940 - 10 91 448
E-mail: info@burkert.com



International address

www.burkert.com

Használati utasítások és adatlapok az interneten: www.burkert.hu

© Bürkert Werke GmbH & Co. KG, 2013 – 2020
Használati utasítás 2009/06_HU-hu_00893067 / Az eredeti német nyelven készült

www.burkert.com