



Elektropneumatisches Automatisierungssystem AirLINE

- Direkte Anbindung an das I/O-System WAGO I/O System 750
- Innovative Feldbusschnittstelle
- Kombination von Feldbus, Pilotventilen und I/O-Modulen
- Kompakte Bauweise und hohe Flexibilität
- Hohe Durchflusswerte

Im Datenblatt beschriebene Produktvarianten können von der Produktdarstellung und -beschreibung abweichen.

Kombinierbar mit

| | | |
|---|---|---|
|  | Typ 2000 Pneumatisch betätigtes 2/2-Wege-Schrägsitzventil CLASSIC | ▶ |
|  | Typ MKRS Redundanzblock für sicherheitsgerichtete Abschaltung | ▶ |
|  | Typ 0498 Entsperrbares Doppelrück- schlagventil zur Realisierung der 5/3-Wege-Funktion mit Sperrmittelstellung | ▶ |
|  | Typ 8614 Pneumatische Schalt- schranklösungen für das hygienische Prozessumfeld | ▶ |
|  | Typ BUPLUS Service, Wartung und Inbetriebnahme | ▶ |

Typ-Beschreibung

Das AirLINE-System stellt eine universelle Schnittstelle zwischen Prozess und Anlagensteuerung dar. Es integriert elektrische und pneumatische Bausteine in einer Baugruppe und erlaubt dabei den modularen und flexiblen Aufbau von Feldbusmodulen, Pilotventilen und I/O Modulen durch einfache Rasttechnik auf der Normschiene.

Inhaltsverzeichnis

| | |
|---|-----------|
| 1. Allgemeine technische Daten | 3 |
| 1.1. Allgemeine Daten..... | 3 |
| 1.2. Magnetventile Typ 6524 und Typ 6525 | 5 |
| 1.3. Magnetventile Typ 0460 | 6 |
| 1.4. Magnetventile Typ 6526 und Typ 6527 | 7 |
| 1.5. Magnetventile Typ 0461..... | 8 |
| 1.6. AirLINE Quick..... | 9 |
| 2. Produktvarianten | 10 |
| 2.1. Hinweise zu Kompatibilität und Revisionsständen | 10 |
| 2.2. Unterscheidungsmerkmale..... | 10 |
| Ventilinsel | 10 |
| Module..... | 10 |
| Ventile | 11 |
| 3. Schaltungsfunktionen | 12 |
| 3.1. Standardfunktionen..... | 12 |
| 3.2. SIA-Variante..... | 12 |
| 4. Zulassungen und Konformitäten | 13 |
| 4.1. Allgemeine Hinweise | 13 |
| 4.2. Konformität | 13 |
| 4.3. Normen..... | 13 |
| 4.4. Explosionsschutz..... | 13 |
| 4.5. Nordamerika (USA/Kanada) | 13 |
| 5. Werkstoffe | 13 |
| 5.1. Bürkert resistApp..... | 13 |
| 6. Abmessungen | 14 |
| 6.1. Typ 8644 mit Ventil Typ 6524/6525 | 14 |
| 6.2. Typ 8644 mit Einzelventil Typ 6526/6527 | 15 |
| 7. Produktmerkmale und -aufbau | 16 |
| 7.1. Produktaufbau..... | 16 |
| AirLINE Quick-Adapter..... | 16 |
| 7.2. Beispielkonfiguration..... | 17 |
| 8. Bestellinformationen | 18 |
| 8.1. Bürkert eShop | 18 |
| 8.2. Bürkert-Produktfilter | 18 |
| 8.3. Bestelltabelle Ersatzventile | 19 |
| Magnetventile Typ 6524 und 6525 | 19 |
| Magnetventile Typ 0460 | 20 |
| Magnetventile Typ 0461..... | 21 |
| Magnetventile Typ 6526 und Typ 6527 | 22 |
| 8.4. Bestelltabelle Zubehör..... | 23 |
| Abdeckplatten..... | 23 |
| Blindplatten AirLINE Quick | 23 |
| 8.5. Bestelltabelle Ersatzteile | 24 |
| Ersatzteile SVVI zum Typ 8644, REV1 – Pneumatik 11-mm-Anreihmaß | 24 |
| Ersatzteile SVVI zum Typ 8644, REV1 – Pneumatik 16-mm-Anreihmaß | 25 |
| Ersatzteile SVVI zum Typ 8644, REV2 – Pneumatik 11-mm-Anreihmaß | 26 |

DTS 1000010809 DE Version: U Status: RL (released | freigegeben | valide) printed: 11.03.2025

1. Allgemeine technische Daten

1.1. Allgemeine Daten

Hinweis:

Weitere Informationen entnehmen Sie dem Kapitel:

- Typ 6524, 6525 „1.2. Magnetventile Typ 6524 und Typ 6525“ auf Seite 5
- Typ 0460 „1.3. Magnetventile Typ 0460“ auf Seite 6
- Typ 6526, 6527 „1.4. Magnetventile Typ 6526 und Typ 6527“ auf Seite 7
- Typ 0461 „1.5. Magnetventile Typ 0461“ auf Seite 8

| Produkteigenschaften | Typ 0460, Typ 6524, Typ 6525 | Typ 0461, Typ 6526, Typ 6527 |
|---|---|---|
| Abmessungen | Weitere Informationen entnehmen Sie dem Kapitel „6. Abmessungen“ auf Seite 14. | |
| Werkstoff | | |
| Gehäuse | PA (Polyamid), Aluminium (Typ 0460) | PA (Polyamid), Aluminium (Typ 0461) |
| Dichtung | FKM, NBR und PUR | NBR |
| Maximale Baubreite einer Ventilinsel | Weitere Informationen entnehmen Sie dem Kapitel „6. Abmessungen“ auf Seite 14. | |
| Anreihmaß | 11 mm | 16,5 mm |
| Handbetätigung | Standard | Standard |
| Anzahl der Ventilplätze | Bei Einfachventilen: max. 64 Bei Impuls- und Doppelventilen: max. 32 | Max. 32 Bei Verwendung des Typs 0461: 24 |
| Maximale Anzahl Ventilfunktionen | Max. 64 | Max. 32 |
| Schaltungsfunktion/Wirkungsweise ¹⁾ | Weitere Informationen entnehmen Sie dem Kapitel „3. Schaltungsfunktionen“ auf Seite 12. | |
| Pneumatische Zwischeneinspeisung | Bei Einfachventilen nach 24 Ventilfunktionen notwendig. Bei Doppelventilen nach 16 Ventilfunktionen notwendig | Notwendig nach 16 Ventilfunktionen |
| Leistungsdaten | | |
| Druckangabe | Überdruck zum Atmosphärendruck | Überdruck zum Atmosphärendruck |
| Druckbereich | Vak...10 bar | Vak...10 bar |
| Externe Zuluft (Steuerhilfsluft) | > 2,5 bar (Typ 0460: nicht möglich) | > 2,5 bar (Typ 0461: nicht möglich) |
| Durchfluss Q _{Nn} -Wert Luft | 300 l/min gemessen bei + 20 °C, 6 bar Druck am Ventileingang und 1 bar Differenzdruck | 700 l/min gemessen bei + 20 °C, 6 bar Druck am Ventileingang und 1 bar Differenzdruck |
| Durchfluss Q _{Nn} -Wert Luft bei integrierter P-Absperrung | Durchfluss um ca. 25 % reduziert | N/A |
| Nennbetriebsart | Dauerbetrieb (100 % ED) | Dauerbetrieb (100 % ED) |
| Schaltzeit | Gemessen gemäß ISO 12238 | Gemessen gemäß ISO 12238 |
| Elektrische Daten | | |
| Betriebsspannung | 24 V DC | 24 V DC |
| Spannungstoleranz | + 20 %/- 15 % (bei Verwendung des Typs 0460: ± 10 %) | + 20 %/- 15 % (bei Verwendung des Typs 0461: ± 10 %) |
| Restwelligkeit (bei DC) | 1 Vss | 1 Vss |
| Nennleistung je Ventil | Bei Einzelventilen: 0,8 W Bei Impuls- und Doppelventilen: 2× 0,8 W | 2 W, 1 W |
| Nennstrom je Ventil | 43 mA (28 mA Haltestrom nach 120 ms) 41 mA (bei Verwendung des Typs 0460) | 85 mA (52 mA Haltestrom nach 120 ms) 41 mA (bei Verwendung des Typs 0461) |
| Rückmelder | Über Kooperationspartner | Über Kooperationspartner |
| Schutzklasse | III gemäß VDE 106, IEC 60536 | III gemäß VDE 106, IEC 60536 |
| Bei Feldbusanschluss | Siehe Bedienungsanleitung Typ 8644 ▶ | |
| Mediendaten | | |
| Betriebsmedium | Geölte und ölfreie trockene Druckluft, neutrale Gase (5-µm-Filter empfohlen) | Geölte und ölfreie trockene Druckluft, neutrale Gase (5-µm-Filter empfohlen) |
| Druckluftqualität | ISO 8573 - 1: 2010, Klasse 7.4.4 | ISO 8573 - 1: 2010, Klasse 7.4.4 |
| Zulassungen und Konformitäten | | |
| Schutzart | IP20 IP65 in geschlossenen Schaltschränken | IP20 IP65 in geschlossenen Schaltschränken |
| Explosionsschutz | Weitere Informationen entnehmen Sie dem Kapitel „4.4. Explosionsschutz“ auf Seite 13. | |
| Nordamerika (USA/Kanada) | Weitere Informationen entnehmen Sie dem Kapitel „4.5. Nordamerika (USA/Kanada)“ auf Seite 13. | |

DTS 1000010809 DE Version: U Status: RL (released | freigegeben | valide) printed: 11.03.2025

| Prozess-/Leistungsanschluss und Kommunikation | | |
|--|--|--|
| Arbeitsanschluss | D 4, D 6, D 1/4, D 8, NPT 1/8, G 1/8 | D 8, NPT 3/8, G 1/8 |
| Luftversorgungsanschluss | G 1/4, NPT 1/4, D 10, G 3/8, NPT 3/8 | G 3/8, NPT 3/8 |
| Kommunikationsmodul | WAGO I/O System 750 | WAGO I/O System 750 |
| Kommunikationsschnittstelle | PROFIBUS DP, INTERBUS, DeviceNet, CANopen, Ethernet. Weitere auf Anfrage | PROFIBUS DP, INTERBUS, DeviceNet, CANopen, Ethernet. Weitere auf Anfrage |
| Umgebung und Installation | | |
| Einbaulage | Beliebig, vorzugsweise Antrieb nach oben | Beliebig, vorzugsweise Antrieb nach oben |
| Lagertemperatur | -20 °C...+60 °C | -20 °C...+60 °C |
| Umgebungstemperatur | 0 °C...+55 °C (bei Verwendung von Typ 0460: 0 °C...+50 °C) | 0 °C...+55 °C (bei Verwendung von Typ 0460: 0 °C...+50 °C) |

1.) Der maximale Durchfluss ist abhängig von der Ventulfunktion.

DTS 1000010809 DE Version: U Status: RL (released | freigegeben | validé) printed: 11.03.2025

1.2. Magnetventile Typ 6524 und Typ 6525



- Die Pilotventile vom **Typ 6524** ▶ (Einzel- und Doppelventil) und **Typ 6525** ▶ (Einzelventil) bestehen aus einem Vorsteuer-Flippmagnetventil vom Typ 6144 und einem Pneumatiksitzenventil.
- Das Wirkprinzip erlaubt das Schalten hoher Drücke bei geringer Leistungsaufnahme und mit kurzen Schaltzeiten.
- Die Vorsteuerventile sind serienmäßig mit einer Handbetätigung ausgestattet.
- Bei den Pilotventilen Typ 6524 und 6525 (Einzelventile) für Typ 8644 REV2 wurde eine Vereinheitlichung des pneumatischen Flanschbilds vorgenommen. Es besteht ein Unterschied zum Flanschbild der Pilotventile für Typ 8644 REV1. Daher müssen zwingend die unterschiedlichen Artikel-Nr. der Pilotventile berücksichtigt werden, wie in Kapitel „8.3. [Bestelltabelle Ersatzventile](#)“ auf Seite 19 beschrieben.
- Weitere Informationen bezüglich Bestellinformationen entnehmen Sie dem Kapitel „8.3. [Bestelltabelle Ersatzventile](#)“ auf Seite 19.
- Weitere Informationen bezüglich weiterer Ventil-Optionen entnehmen Sie dem Kapitel „8.4. [Bestelltabelle Zubehör](#)“ auf Seite 23.

| Pilotventil-Typ | Typ 6524, Typ 6525 | Typ 6524 |
|---|---|---|
| Wirkungsweisen | 3/2- und 5/2-Wege-Ventil | 2 x 3/2-Wege-Ventil |
| Produkteigenschaften | | |
| Werkstoff | | |
| Gehäuse | PA (Polyamid) | |
| Dichtung | FKM, NBR und PUR | |
| Anreihmaß | 11 mm | |
| Handbetätigung | Standard | |
| Pneumatikmodule | Mit Steckkupplung Ø 6 mm, Ø ¼" | |
| Leistungsdaten | | |
| Druckangabe | Überdruck zum Atmosphärendruck | |
| Durchfluss Q _{Nn} -Wert Luft | Gemessen bei + 20 °C, 6 bar Druck am Ventileingang und 1 bar Differenzdruck, siehe „8.3. Bestelltabelle Ersatzventile “ auf Seite 19. | |
| Nennbetriebsart | Dauerbetrieb (100 % ED) | |
| Schaltzeit | Gemessen gemäß ISO 12238 | |
| Elektrische Daten | | |
| Betriebsspannung | 24 V DC (10 % Restwelligkeit zulässig) | |
| Nennleistung je Ventil | 0,8 W | 2 x 0,8 W mit Leistungsabsenkung |
| Mediendaten | | |
| Betriebsmedium | Geölte und ölfreie trockene Druckluft, neutrale Gase (5-µm-Filter empfohlen) | |
| Prozess-/Leitungsanschluss und Kommunikation | | |
| Arbeitsanschluss 2 (A), 4 (B) | Steckkupplung Ø 6 mm, Ø ¼" | |
| Luftversorgungsanschluss 1 (P), 3 (R), 5 (S) | G ¼ | |
| Elektrischer Anschluss am Ventil | Rechteckstecker, 2-polig, Raster 5,08 mm Kabel mit Litzen ¹⁾ | Rechteckstecker, 3-polig, Raster 2,54 mm Kabel mit Litzen ¹⁾ |
| Umgebung und Installation | | |
| Einbaulage | Beliebig, vorzugsweise Antrieb nach oben | |
| Montagebedingung | Mit 2 Schrauben M2 x 20 | Mit 2 Schrauben M2 x 28 |

1.) Varianten mit sicherheitsgerichteter Abschaltung.

DTS 1000010809 DE Version: U Status: RL (released | freigegeben | validé) printed: 11.03.2025

1.3. Magnetventile Typ 0460



- Die Pilotventile vom **Typ 0460** bestehen aus einem Vorsteuer-Magnetventil mit Doppelspule und einem Pneumatik-Schieberventil.
- Das Wirkprinzip erlaubt das Schalten hoher Drücke bei geringer Leistungsaufnahme und mit kurzen Schaltzeiten.
- Alle Ventile sind serienmäßig mit einer Handbetätigung ausgestattet.
- Weitere Informationen bezüglich Bestellinformationen entnehmen Sie dem Kapitel „**Magnetventile Typ 0460**“ auf Seite 20.
- Weitere Informationen bezüglich weiterer Ventil-Optionen entnehmen Sie dem Kapitel „**8.4. Bestelltabelle Zubehör**“ auf Seite 23.

| | |
|--|---|
| Pilotventil-Typ | Typ 0460 |
| Wirkungsweise | 5/2-Wege- und 5/3-Wege bistabil |
| Produkteigenschaften | |
| Werkstoff | |
| Gehäuse | Aluminium |
| Dichtung | NBR |
| Anreihmaß | 11 mm |
| Handbetätigung | Standard |
| Pneumatikmodule | Mit Steckkupplung Ø 6 mm, Ø ¼" |
| Leistungsdaten | |
| Druckangabe | Überdruck zum Atmosphärendruck |
| Durchfluss Q_{N_2} -Wert Luft | Gemessen bei + 20 °C, 6 bar Druck am Ventileingang und 1 bar Differenzdruck, siehe „ 8.3. Bestelltabelle Ersatzventile “ auf Seite 19. |
| Schaltzeit | Gemessen gemäß ISO 12238 |
| Elektrische Daten | |
| Betriebsspannung | 24 V DC ± 10 % |
| Mediendaten | |
| Betriebsmedium | Geölte und ölfreie trockene Druckluft, neutrale Gase (5-µm-Filter empfohlen) |
| Prozess-/Leistungsanschluss und Kommunikation | |
| Arbeitsanschluss 2 (A), 4 (B) | Steckkupplung Ø 6 mm, Ø ¼" |
| Luftversorgungsanschluss 1 (P), 3 (R), 5 (S) | G ¼ |
| Elektrischer Anschluss am Ventil | Rechteckstecker, 3-polig, Raster 2,54 mm |
| Umgebung und Installation | |
| Einbaulage | Beliebig, vorzugsweise Antrieb nach oben |
| Montagebedingung | Mit 2 Schrauben M1, 7 × 23 |

DTS 1000010809 DE Version: U Status: RL (released | freigegeben | valide) printed: 11.03.2025

1.4. Magnetventile Typ 6526 und Typ 6527



- Die Ventile vom **Typ 6526** ▶ und **Typ 6527** ▶ bestehen aus einem Vorsteuer-Wippenmagnetventil vom **Typ 6106** ▶ und einem Pneumatiksitzenventil.
- Das Wirkprinzip erlaubt das Schalten hoher Drücke bei geringer Leistungsaufnahme und mit kurzen Schaltzeiten.
- Die Vorsteuerventile sind serienmäßig mit einer Handbetätigung ausgestattet.
- Weitere Informationen bezüglich Bestellinformationen entnehmen Sie dem Kapitel „**Magnetventile Typ 6526 und Typ 6527**“ auf Seite 22.
- Weitere Informationen bezüglich weiterer Ventil-Optionen entnehmen Sie dem Kapitel „**8.4. Bestelltabelle Zubehör**“ auf Seite 23.

| Pilotventil-Typ | Typ 6526 | Typ 6527 |
|--|---|------------------------|
| Wirkungsweisen | 3/2-Wege-Ventil | 5/2-Wege-Ventil |
| Produkteigenschaften | | |
| Werkstoff | | |
| Gehäuse | PA (Polyamid) | |
| Dichtung | NBR | |
| Anreihmaß | 16,5 mm | |
| Handbetätigung | Standard | |
| Pneumatikmodule | Mit Steckkupplung Ø 8 mm | |
| Leistungsdaten | | |
| Druckangabe | Überdruck zum Atmosphärendruck | |
| Durchfluss Q _{Nin} -Wert Luft | Gemessen bei + 20 °C, 6 bar Druck am Ventileingang und 1 bar Differenzdruck, siehe „ 8.3. Bestelltabelle Ersatzventile “ auf Seite 19. | |
| Nennbetriebsart | Dauerbetrieb (100 % ED) | |
| Schaltzeit | Gemessen gemäß ISO 12238 | |
| Elektrische Daten | | |
| Betriebsspannung | 24 V DC ± 10 % | |
| Elektrischer Anschluss (am Ventil) | Steckerfahnen nach DIN EN 175301 - 803 (bisher DIN 43650) Form C | |
| Nennleistung je Ventil | 2 W, 1 W | |
| Mediendaten | | |
| Betriebsmedium | Geölte und ölfreie trockene Druckluft, neutrale Gase (5-µm-Filter empfohlen) | |
| Prozess-/Leistungsanschluss und Kommunikation | | |
| Arbeitsanschluss 2 (A), 4 (B) | Steckkupplung Ø 8 mm | |
| Luftversorgungsanschluss 1 (P), 3 (R), 5 (S) | G 3/8 | |
| Umgebung und Installation | | |
| Einbaulage | Beliebig, vorzugsweise Antrieb nach oben | |
| Montagebedingung | Mit 2 Schrauben M3 x 30 | |

DTS 1000010809 DE Version: U Status: RL (released | freigegeben | valide) printed: 11.03.2025

1.5. Magnetventile Typ 0461



- Die Magnetventile vom **Typ 0461** ▶ bestehen aus einem Vorsteuer-Flippermagnetventil mit Doppelspule und einem Pneumatik-Schieberventil.
- Das Wirkprinzip erlaubt das Schalten hoher Drücke bei geringer Leistungsaufnahme und mit kurzen Schaltzeiten.
- Alle Ventile sind serienmäßig mit einer Handbetätigung ausgestattet.
- Weitere Informationen bezüglich Bestellinformationen entnehmen Sie dem Kapitel „**Magnetventile Typ 0461**“ auf Seite 21.
- Weitere Informationen bezüglich Bestellinformationen entnehmen Sie dem Kapitel „**8.4. Bestelltabelle Zubehör**“ auf Seite 23

| | |
|--|---|
| Pilotventil-Typ | Typ 0461 |
| Wirkungsweise | 5/2-Wege-Impuls- und 5/3-Wege |
| Produkteigenschaften | |
| Werkstoff | |
| Gehäuse | Aluminium |
| Dichtung | NBR |
| Anreihmaß | 16,5 mm |
| Handbetätigung | Standard |
| Pneumatikmodule | Mit Steckkupplung Ø 8 mm |
| Leistungsdaten | |
| Druckangaben | Überdruck zum Atmosphärendruck |
| Durchfluss (Q _{Nn} -Wert Luft) | Gemessen bei + 20 °C, 6 bar Druck am Ventileingang und 1 bar Differenzdruck, siehe „ 8.3. Bestelltabelle Ersatzventile “ auf Seite 19. |
| Schaltzeit | Gemessen gemäß ISO 12238 |
| Elektrische Daten | |
| Betriebsspannung | 24 V DC ± 10 % |
| Elektrischer Anschluss (am Ventil) | Rechteckstecker, 3-polig, Raster 2,54 mm |
| Mediendaten | |
| Betriebsmedium | Geölte und ölfreie trockene Druckluft, neutrale Gase (5-µm-Filter empfohlen) |
| Prozess-/Leistungsanschluss und Kommunikation | |
| Leistungsanschluss | Flansch |

DTS 1000010809 DE Version: U Status: RL (released | freigegeben | validé) printed: 11.03.2025

1.6. AirLINE Quick

Hinweis:

Die Ventile des Typs 0460 können aufgrund der Baugröße nicht mit AirLINE Quick verbaut werden.

Mit AirLINE Quick reduziert sich der Einsatz von Komponenten im Schaltschrank erheblich. Mit dem AirLINE Quick-Adapter wird die Ventilinsel direkt an den Schaltschrankboden oder die Schaltschrankwand adaptiert.

Ihre Vorteile:

- Geringerer Platzbedarf im Schaltschrank
- Dadurch Verwendung von kompakteren Schaltschränken möglich
- Reduzierter Installationsaufwand durch Schlauchanschlüsse direkt am Schaltschrankboden

Produkteigenschaften

| Werkstoff | |
|-------------------------------------|--|
| AirLINE Quick Adapter Platte | Edelstahl 1.4301 Aluminium eloxiert |
| Pneumatische Einspeisung/Entlüftung | Edelstahl 1.4301 Messing vernickelt |
| Pneumatische Arbeitsanschlüsse | Edelstahl 1.4401 Messing vernickelt |
| Ventilplätze | 4, 8, 12, 16, 24 |
| Ventilfunktionen | Bis zu 48 |

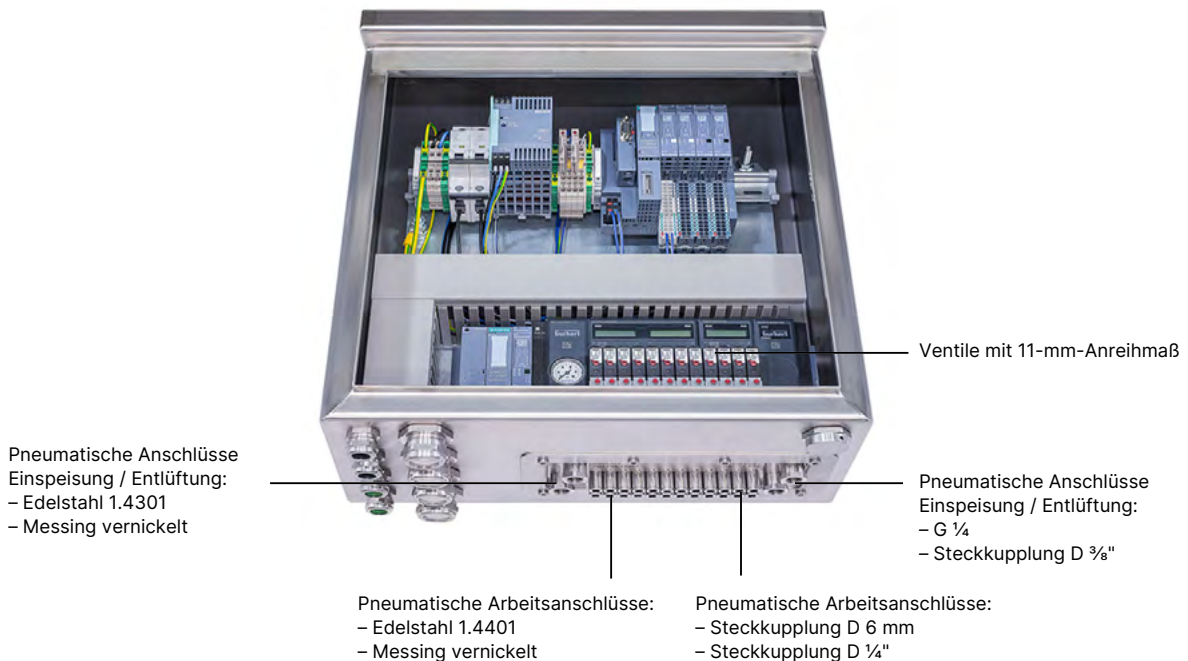
Prozess-/Leistungsanschluss und Kommunikation

| Anschlüsse | |
|---------------------------------------|------------------------------|
| Pneumatische Einspeisung / Entlüftung | G 1/4", Steckkupplung D 3/8" |
| Pneumatische Arbeitsanschlüsse | Steckkupplung D 6 mm, 1/4" |

Umgebung und Installation

| | |
|------------|---|
| Einbaulage | Schaltschrankwand Schaltschrankboden |
|------------|---|

AirLINE Quick Adapter in Edelstahl 1.4301 oder Aluminium eloxiert



DTS 1000010809 DE Version: U Status: RL (released | freigegeben | validé) printed: 11.03.2025



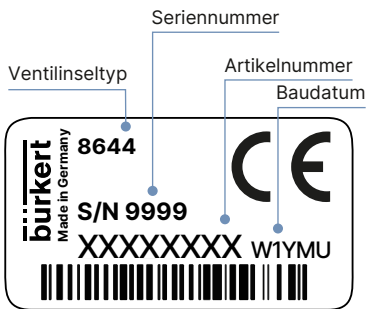
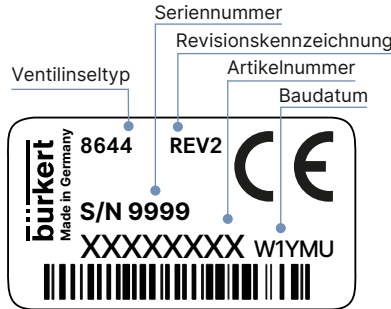
2. Produktvarianten

2.1. Hinweise zu Kompatibilität und Revisionsständen

Die Einzelventile der Typen 6524 und 6525, die pneumatischen Grund- und Anschlussmodule sowie die Schaltschrankbodenadaption AirLINE Quick wurden optimiert.

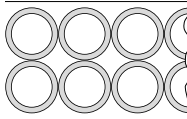
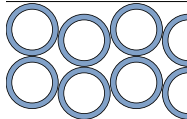
2.2. Unterscheidungsmerkmale

Ventilinsel

| Revision Insel | Typ 8644 REV1 ¹⁾ | Typ 8644 REV2 ¹⁾ |
|-------------------------------|--|--|
| Optische Unterscheidung |  |  |
| Kennzeichnung auf Typenschild |  |  |

1.) Bei Fragen zu den Revisionsunterschieden wenden Sie sich an Ihre Bürkert-Vertriebsniederlassung.

Module

| Revision Insel | Typ 8644 REV1 ¹⁾ | Typ 8644 REV2 ¹⁾ |
|---|---|---|
| Kanalanzordnung der Arbeitsanschlüsse | Parallel  | Wellenförmig  |
| Farbe der Löseringe (Schlauchsteckverbinder) | Schwarz | Blau |
| Durchflussreduzierung bei integrierter P-Absperrung | Bis zu 50 % | Bis zu 20 % |

1.) Bei Fragen zu den Revisionsunterschieden wenden Sie sich an Ihre Bürkert-Vertriebsniederlassung.

DTS 1000010809 DE Version: U Status: RL (released | freigegeben | valide) printed: 11.03.2025

Ventile

| Ventile Typ 6524, Typ 6525 | Ventil REV1 | Ventil REV2 |
|----------------------------|--|-------------|
| Optische Unterscheidung | | |
| Artikel-Nr. | Unterscheidung anhand Artikel-Nr., siehe „8.3. Bestelltabelle Ersatzventile“ auf Seite 19 | |
| Hinweisschild | Auf dem Ventil befindet sich ein entsprechendes Hinweisschild, welches die Ventilrevision kennzeichnet. Dieses Hinweisschild muss vor der Montage entfernt werden. | |

Weitere Informationen entnehmen Sie der **Bedienungsanleitung Typ 8644** ▶.

DTS 1000010809 DE Version: U Status: RL (released | freigegeben | valide) printed: 11.03.2025

3. Schaltungsfunktionen

3.1. Standardfunktionen

| Symbol | Beschreibung |
|--------|--|
| | Wirkungsweise C (WW C) 3/2-Wege-Magnetventil Servogesteuert, mit Handbetätigung In Ruhestellung geschlossen |
| | Wirkungsweise C (WW C) 2 x 3/2-Wege-Magnetventil Servogesteuert, mit Handbetätigung In Ruhestellung geschlossen |
| | Wirkungsweise D (WW D) 3/2-Wege-Magnetventil Servogesteuert, mit Handbetätigung In Ruhestellung geöffnet |
| | Wirkungsweise H (WW H) 5/2-Wege-Magnetventil Servogesteuert, mit Handbetätigung Druckbeaufschlagung über Anschluss (1), daher befindet sich einer der beiden Anschlüsse (2) oder (4) unter Druck. |
| | Wirkungsweise L (WW L) 5/3-Wege-Magnetventil Mit Handbetätigung Mittelstellung alle Anschlüsse gesperrt |
| | Wirkungsweise N (WW N) 5/3-Wege-Magnetventil Mit Handbetätigung Mittelstellung Anschlüsse 2 und 4 entlüftet |
| | Wirkungsweise Z (WW Z) 5/2-Wege-Magnetventil Impuls-Variante mit 2 Spulen und Handbetätigung Druckbeaufschlagung über Anschluss (1), daher befindet sich einer der beiden Anschlüsse (2) oder (4) unter Druck. |

3.2. SIA-Variante

| Symbol | Beschreibung |
|--------|---|
| | Wirkungsweise C (WW C) 3/2-Wege-Magnetventil Servogesteuert In Ruhestellung geschlossen |
| | Wirkungsweise C (WW C) 2 x 3/2-Wege-Magnetventil Servogesteuert In Ruhestellung geschlossen |
| | Wirkungsweise D (WW D) 3/2-Wege-Magnetventil Servogesteuert In Ruhestellung geöffnet |
| | Wirkungsweise G (WW G) 4/2-Wege-Magnetventil Servogesteuert |

DTS 1000010809 DE Version: U Status: RL (released | freigegeben | valide) printed: 11.03.2025

4. Zulassungen und Konformitäten

4.1. Allgemeine Hinweise

- Die im Folgenden genannten Zulassungen bzw. Konformitäten müssen bei Anfragen zwingend genannt werden. Nur so kann sichergestellt werden, dass das Produkt alle vorgeschriebenen Eigenschaften erfüllt.
- Nicht alle bestellbaren Gerätevarianten können mit den genannten Zulassungen bzw. Konformitäten geliefert werden.



4.2. Konformität

Das Produkt ist konform zu den EU-Richtlinien entsprechend der EU-Konformitätserklärung.


4.3. Normen

Die angewandten Normen, mit denen die Konformität mit den EU-Richtlinien nachgewiesen wird, sind in der EU-Baumusterprüfbescheinigung und/oder der EU-Konformitätserklärung nachzulesen.

4.4. Explosionsschutz

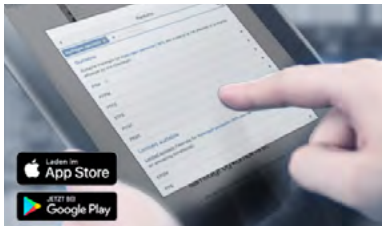
| Zulassung | Beschreibung |
|---|--|
|   | <p>Optional: Explosionsschutz Als Kategorie- 3-Gerät geeignet für Zone 2 (optional).</p> <p>ATEX: PTB 15 ATEX 2001 X II 3G Ex ec IIC T4 Gc</p> <p>IECEX: IECEX PTB 16.0014 X Ex ec IIC T4 Gc</p> |

4.5. Nordamerika (USA/Kanada)

| Zulassung | Beschreibung |
|---|--|
|  | <p>Optional: UL Listed für die USA und Kanada Die Produkte sind UL Listed für die USA und Kanada gemäß:</p> <ul style="list-style-type: none"> • UL 61010-1 (ELECTRICAL EQUIPMENT FOR MEASUREMENT, CONTROL, AND LABORATORY USE – Part 1: General Requirements) • CAN/CSA-C22.2 No. 61010-1 |

5. Werkstoffe

5.1. Bürkert resistApp



Bürkert resistApp – Beständigkeitstabelle

Sie möchten die Zuverlässigkeit und Langlebigkeit der Werkstoffe in Ihrem individuellen Anwendungsfall sicherstellen? Verifizieren Sie Ihre Kombination aus Medien und Werkstoffen auf unserer Website oder in unserer resistApp.

Jetzt chemische Beständigkeit prüfen

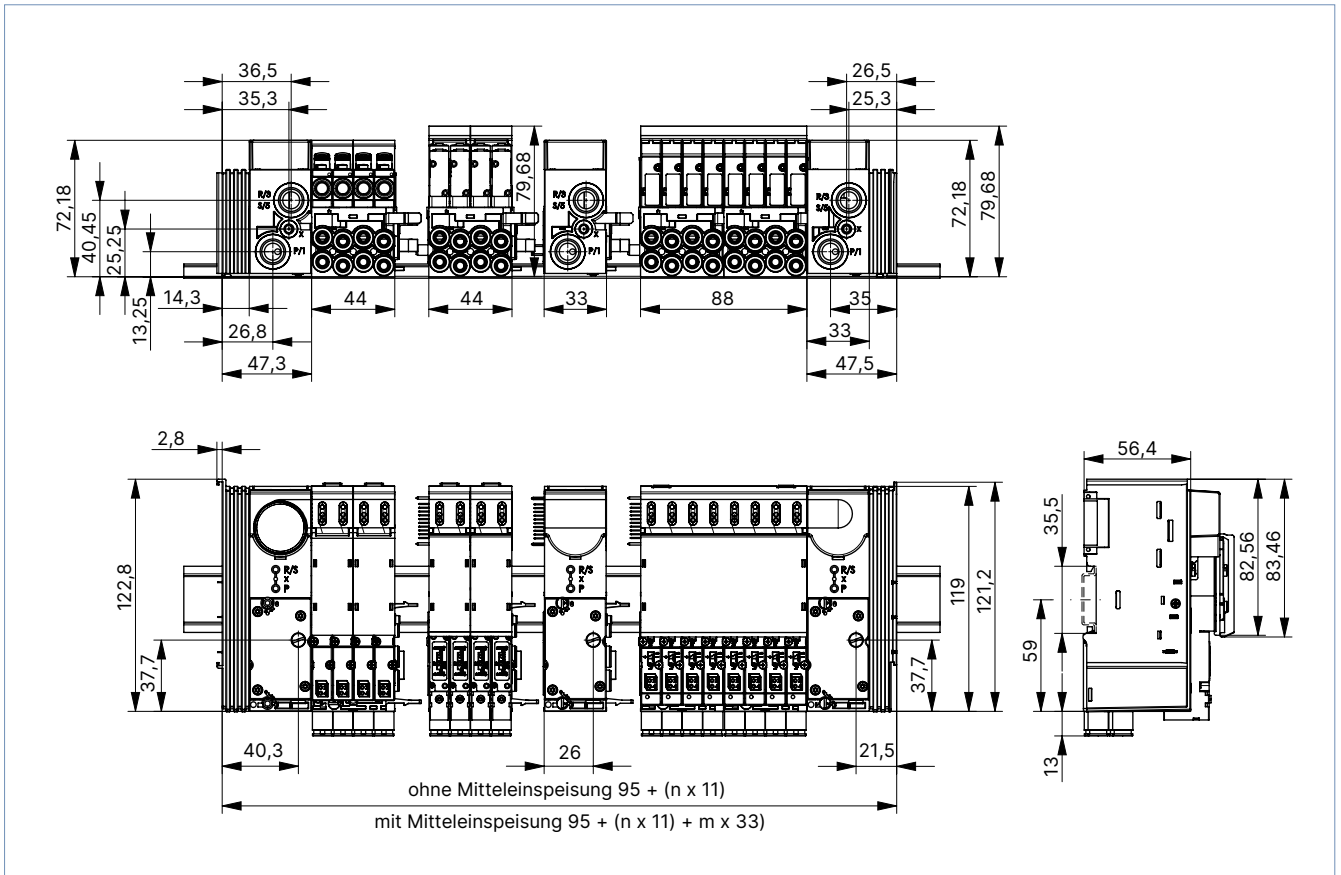
DTS 1000010809 DE Version: U Status: RL (released | freigegeben | valide) printed: 11.03.2025

6. Abmessungen

6.1. Typ 8644 mit Ventil Typ 6524/6525

Hinweis:

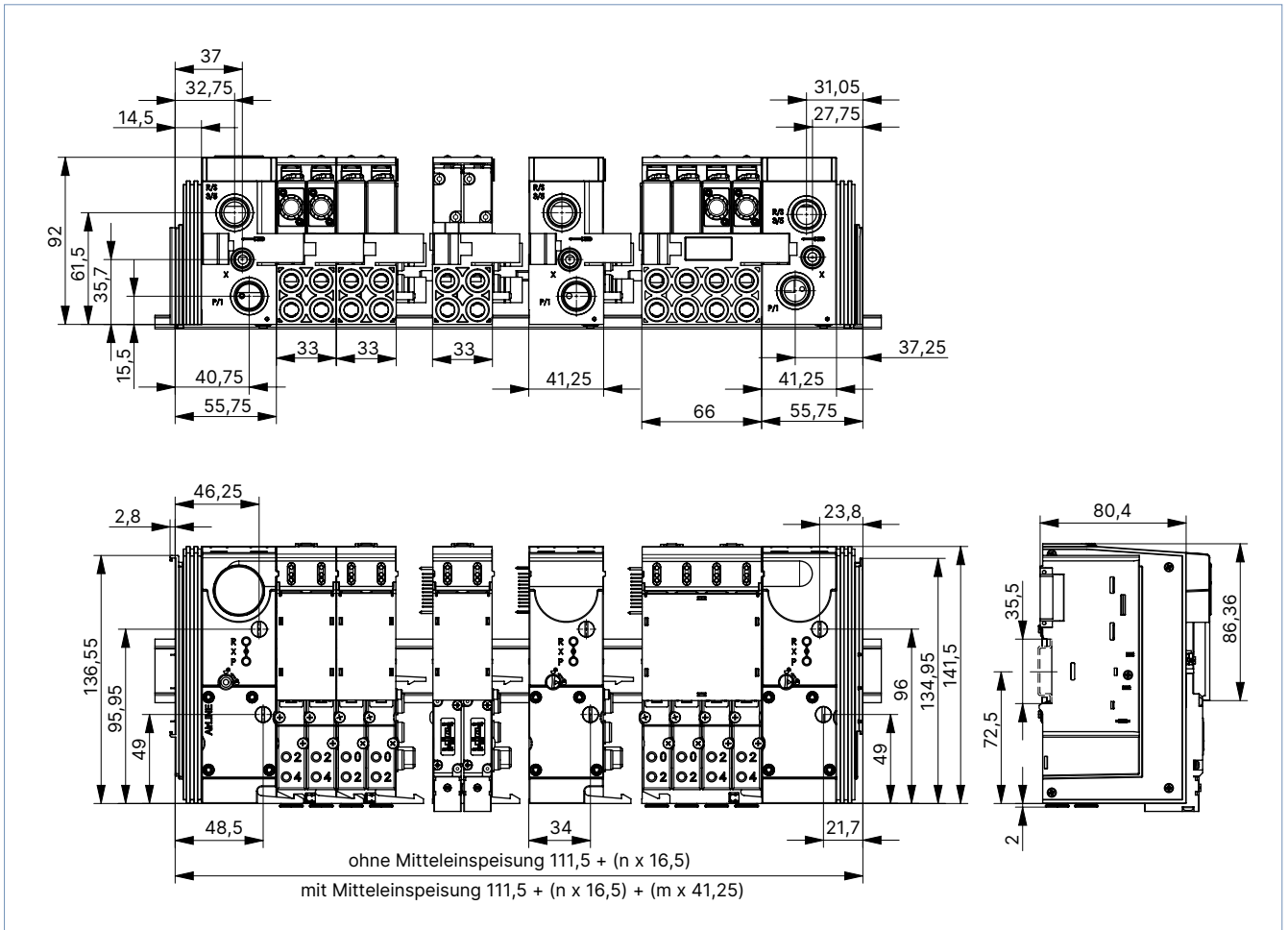
- 11-mm-Anreihmaß
- Angaben in mm, sofern nicht anders angegeben
- n = Anzahl Ventile



6.2. Typ 8644 mit Einzelventil Typ 6526/6527

Hinweis:

- 16,5-mm-Anreihmaß
- Angaben in mm, sofern nicht anders angegeben
- n = Anzahl Ventile



DTS 1000010809 DE Version: U Status: RL (released | freigegeben | valide) printed: 11.03.2025

7. Produktmerkmale und -aufbau

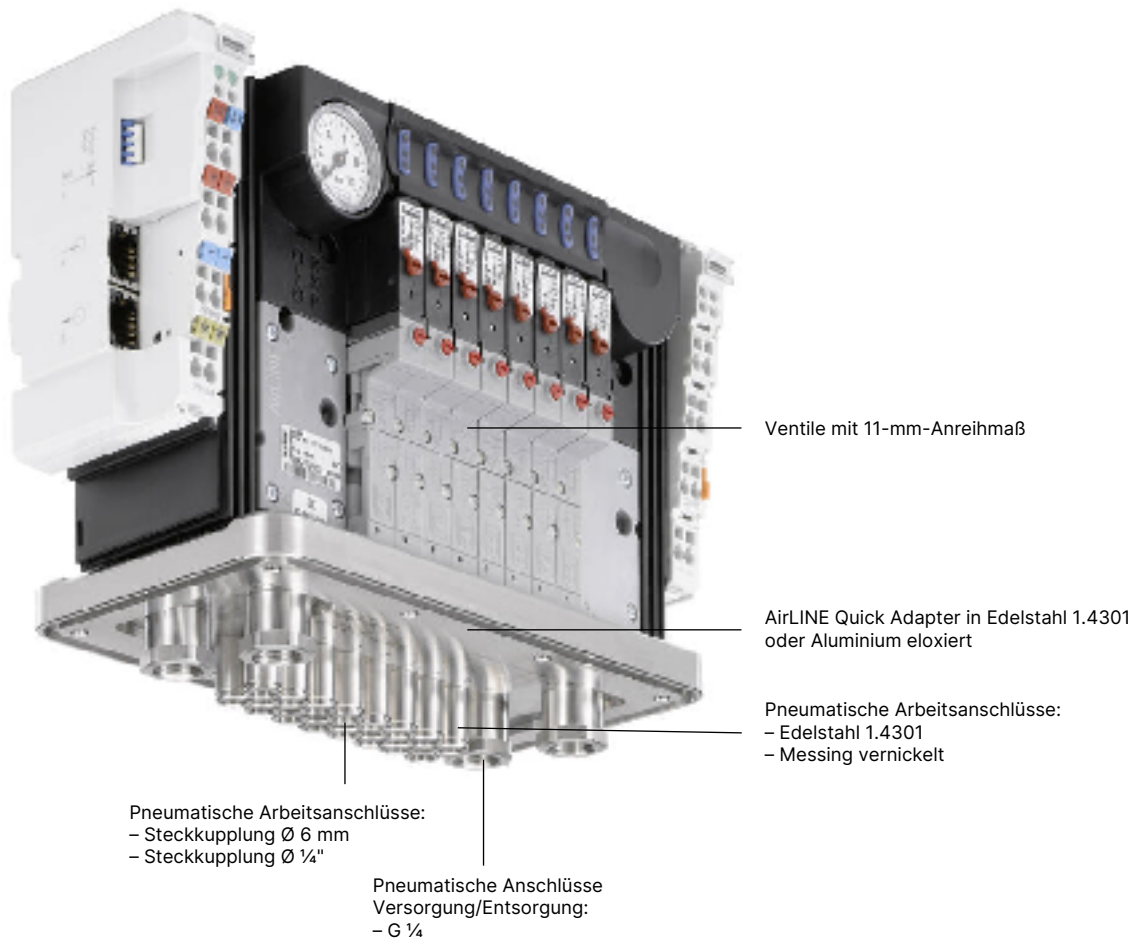
7.1. Produktaufbau

AirLINE Quick-Adapter

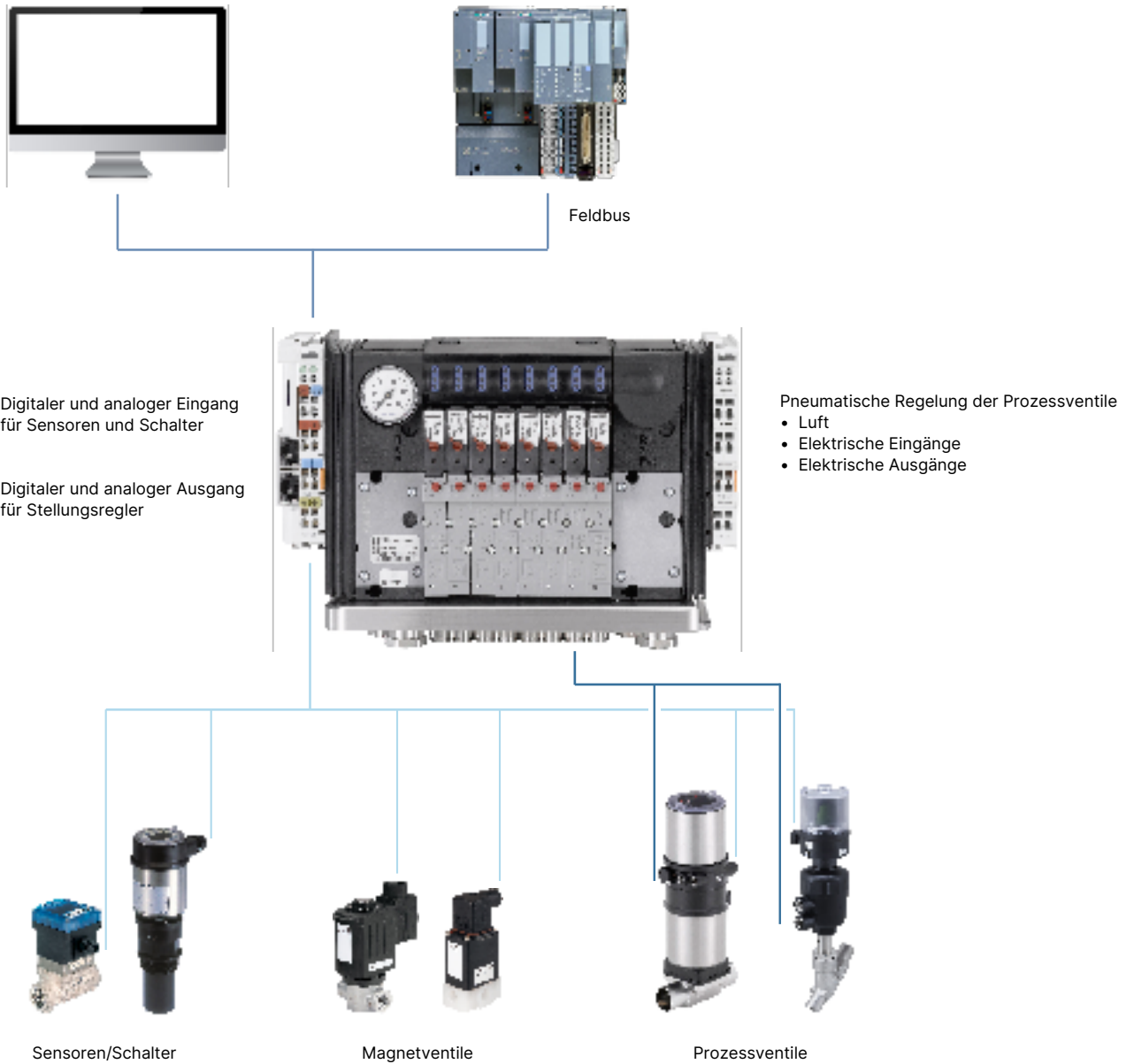
Mit AirLINE Quick reduziert sich der Einsatz von Komponenten im Schaltschrank erheblich. Mit dem AirLINE Quick-Adapter wird die Ventilinsel direkt an den Schaltschrankboden oder die Schaltschrankwand adaptiert.

Hinweis:

Die Ventile des Typs 0460 können aufgrund der Baugröße nicht mit AirLINE Quick verbaut werden.



7.2. Beispielkonfiguration



DTS 1000010809 DE Version: U Status: RL (released | freigegeben | valide) printed: 11.03.2025

8. Bestellinformationen

8.1. Bürkert eShop



Bürkert eShop – Bequem bestellt und schnell geliefert

Sie möchten Ihr gewünschtes Bürkert-Produkt oder Ersatzteil schnell finden und direkt bestellen? Unser Onlineshop ist rund um die Uhr für Sie erreichbar. Melden Sie sich gleich an und nutzen Sie die Vorteile.

[Jetzt online einkaufen](#)

8.2. Bürkert-Produktfilter



Bürkert-Produktfilter – Schnell zum passenden Produkt

Sie möchten anhand Ihrer technischen Anforderungen einfach und bequem selektieren? Nutzen Sie den Bürkert-Produktfilter und finden Sie unseren passenden Artikel für Ihre Anwendung.

[Jetzt Produkte filtern](#)

8.3. Bestelltabelle Ersatzventile

Magnetventile Typ 6524 und 6525

Hinweis:

Weitere Informationen zur entsprechenden Produktvariante entnehmen Sie dem Kapitel „1.2. Magnetventile Typ 6524 und Typ 6525“ auf Seite 5.

| Wirkungsweise | Nennweite [mm] | Q _{Nn} -Wert Luft ^{1.)} [l/min] | Druckbereich [bar] | Schaltzeiten | | Spannung/ Frequenz [V/Hz] | Artikel-Nr. | |
|---|-------------------|---|-----------------------|----------------|-------------------|---------------------------------|--------------------------|---|
| | | | | Öffnen [ms] | Schließen [ms] | | Ventile für 8644 REV1 | Ventile für 8644 REV2 ^{3.)} |
| C (WWC) 3/2-Wege-Magnetventil Servogesteuert, mit Handbetätigung In Ruhestellung geschlossen | 4,0 | 300 | Vak...7 | 15 | 20 | 24 V DC | 20029915 | 20029923 |
| | | | 1...10 ^{2.)} | 15 | 20 | 24 V DC | 20029913 | 20029921 |
| | | | 2,5...10 | 15 | 28 | 24 V DC | 20029910 | 20029918 |
| D (WW D) 3/2-Wege-Magnetventil Servogesteuert, mit Handbetätigung In Ruhestellung geöffnet | 4,0 | 300 | 2,5...10 | 15 | 28 | 24 V DC | 20029911 | 20029919 |
| H (WW H) 5/2-Wege-Magnetventil Servogesteuert, mit Handbetätigung Druckbeaufschlagung über Anschluss (1), daher befindet sich einer der beiden Anschlüsse (2) oder (4) unter Druck. | 4,0 | 300 | 1...10 ^{2.)} | 15 | 20 | 24 V DC | 20029914 | 20029922 |
| | | | 2,5...10 | 20 | 28 | 24 V DC | 20029912 | 20029920 |
| C (WWC) 2 × 3/2-Wege-Magnetventil Servogesteuert, mit Handbetätigung In Ruhestellung geschlossen | 4,0 | 300 | 1...10 ^{2.)} | 12 | 20 | 24 V DC | 186259 | |
| | | | 2,5...10 | 12 | 20 | 24 V DC | 186260 | |

1.) Bei integrierter Hot-Swap- und/oder Rückschlagfunktion, siehe Kapitel „2.2. Unterscheidungsmerkmale“ auf Seite 10

2.) Variante mit Steuerhilfsluft

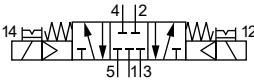
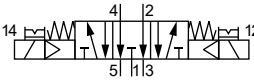
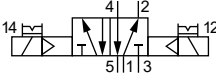
3.) Bei Fragen zur Kompatibilität der Ventilrevision wenden Sie sich an Ihre Bürkert-Vertriebsniederlassung.

DTS 1000010809 DE Version: U Status: RL (released | freigegeben | validé) printed: 11.03.2025

Magnetventile Typ 0460

Hinweis:

Weitere Informationen zur entsprechenden Produktvariante entnehmen Sie dem Kapitel „1.3. Magnetventile Typ 0460“ auf Seite 6.

| Wirkungsweise | Nennweite [mm] | Q _{Nn} -Wert Luft ¹⁾ [l/min] | Druck- bereich ²⁾ [bar] | Schaltzeiten | | Nenn- leistung [W] | Artikel-Nr. Ventile für 8644 REV1 / 2 |
|--|-------------------|--|--|----------------|-------------------|--------------------------|---|
| | | | | Öffnen [ms] | Schließen [ms] | | |
| L (WW L) 5/3-Wege-Magnetventil Mit Handbetätigung Mittelstellung alle Anschlüsse gesperrt  | 2,5 | 200 | 2,0...7,0 | 15 | 20 | 1 | 154184 |
| N (WW N) 5/3-Wege-Magnetventil Mit Handbetätigung Mittelstellung Anschlüsse 2 und 4 entlüftet  | 2,5 | 200 | 2,0...7,0 | 15 | 20 | 1 | 154185 |
| Z (WW Z) 5/2-Wege-Magnetventil Impuls-Variante mit 2 Spulen und Handbetätigung Druckbeaufschlagung über Anschluss (1), daher befindet sich einer der beiden Anschlüsse (2) oder (4) unter Druck.  | 2,5 | 200 | 2,0...7,0 | 15 | 15 | 0,5 | 154183 |

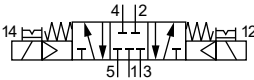
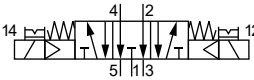
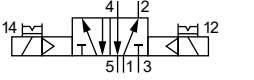
1.) Messung bei + 20 °C, 6 bar Druck am Ventileingang und 1 bar Differenzdruck
 2.) Druckangabe: Überdruck zum Atmosphärendruck

DTS 1000010809 DE Version: U Status: RL (released | freigegeben | validé) printed: 11.03.2025

Magnetventile Typ 0461

Hinweis:

Weitere Informationen zur entsprechenden Produktvariante entnehmen Sie dem Kapitel „1.5. Magnetventile Typ 0461“ auf Seite 8.

| Wirkungsweise | Nennweite [mm] | Q _{Nn} -Wert Luft [l/min] | Druck- bereich [bar] | Schaltzeiten | | Nenn- leistung [W] | Artikel-Nr. Ventile für 8644 REV1 / 2 |
|--|-------------------|--|----------------------------|----------------|-------------------|--------------------------|---|
| | | | | Öffnen [ms] | Schließen [ms] | | |
| L (WW L) 5/3-Wege-Magnetventil Mit Handbetätigung Mittelstellung alle Anschlüsse gesperrt  | 6 | 500 | 2,5...7 | 15 | 50 | 1 | 156767 |
| N (WW N) 5/3-Wege-Magnetventil Mit Handbetätigung Mittelstellung Anschlüsse 2 und 4 entlüftet  | 6 | 500 | 2,5...7 | 15 | 50 | 1 | 156768 |
| Z (WW Z) 5/2-Wege-Magnetventil Impuls-Variante mit 2 Spulen und Handbetätigung Druckbeaufschlagung über Anschluss (1), daher befindet sich einer der beiden Anschlüsse (2) oder (4) unter Druck.  | 6 | 500 | 2,5...7 | 20 | 30 | 1 | 156766 |

DTS 1000010809 DE Version: U Status: RL (released | freigegeben | validé) printed: 11.03.2025

Magnetventile Typ 6526 und Typ 6527

Hinweis:

Weitere Informationen zur entsprechenden Produktvariante entnehmen Sie dem Kapitel „1.4. Magnetventile Typ 6526 und Typ 6527“ auf Seite 7.

| Wirkungsweise | Nennweite [mm] | Q _{Nl} -Wert Luft ¹⁾ [l/min] | Druckbereich ²⁾ [bar] | Schaltzeiten | | Nennleistung [W] | Spannung/ Frequenz [V/Hz] | Artikel-Nr. Ventile für 8644 REV1 / 2 |
|--|-------------------|--|-------------------------------------|----------------|-------------------|---------------------|---------------------------------|---|
| | | | | Öffnen [ms] | Schließen [ms] | | | |
| C (WW C) 3/2-Wege-Magnetventil Servogesteuert, mit Handbetätigung In Ruhestellung geschlossen | 6 | 700 | 1,0...10 ¹⁾ | 20 | 12 | 2 | 24 V DC | 156842 |
| | | | 1,0...10 ¹⁾ | 20 | 12 | 2 | 24 V DC | 163028 |
| | | | 2,0...10 | 20 | 12 | 2 | 24 V DC | 156318 |
| | | | 2,0...10 | 20 | 12 | 2 | 24 V DC | 158944 |
| | | | 2,0...8,0 | 20 | 17 | 1 | 24 V DC | 156840 |
| | | | 2,0...8,0 | 20 | 12 | 1 | 24 V DC | 158947 |
| D (WW D) 3/2-Wege-Magnetventil Servogesteuert, mit Handbetätigung In Ruhestellung geöffnet | 4,0 | 3 | 2,0...10 | 12 | 20 | 2 | 24 V DC | 156320 |
| | | | 2,0...10 | 20 | 12 | 2 | 24 V DC | 158946 |
| | | | 2,0...8,0 | 17 | 20 | 1 | 24 V DC | 156841 |
| H (WW H) 5/2-Wege-Magnetventil Servogesteuert, mit Handbetätigung Druckbeaufschlagung über Anschluss (1), daher befindet sich einer der beiden Anschlüsse (2) oder (4) unter Druck. | 6 | 700 | 1,0...10 ¹⁾ | 20 | 12 | 2 | 24 V DC | 156828 |
| | | | 1,0...10 ¹⁾ | 20 | 12 | 2 | 24 V DC | 163030 |
| | | | 2,0...10 | 20 | 12 | 2 | 24 V DC | 156337 |
| | | | 2,0...10 | 20 | 12 | 2 | 24 V DC | 158942 |
| | | | 2,0...8,0 | 20 | 17 | 1 | 24 V DC | 156827 |
| | | | 2,0...8,0 | 20 | 12 | 1 | 24 V DC | 158943 |

1.) Messung bei + 20 °C, 6 bar Druck am Ventileingang und 1 bar Differenzdruck

2.) Druckangabe: Überdruck zum Atmosphärendruck

DTS 1000010809 DE Version: U Status: RL (released | freigegeben | validé) printed: 11.03.2025

8.4. Bestelltabelle Zubehör

Abdeckplatten

Hinweis:

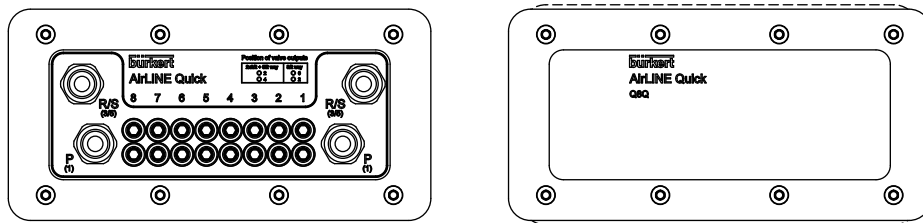
Werden bei einer Ventilinsel nicht alle Ventilplätze auf einem pneumatischen Grundmodul genutzt, muss zur vollen Funktionsfähigkeit der Ventilinsel dieser Ventilplatz mit einer Abdeckplatte versehen werden.

| Bezeichnung | Artikel-Nr. |
|---|-------------|
| Abdeckplatte bei Magnetventilen Typ 6524/6525 (REV1) | 650373 |
| Abdeckplatte bei Magnetventilen Typ 6524/6525 (REV2) | 661092 |
| Abdeckplatte bei Magnetventilen Typ 6524 2x 3/2-Wege Ventil | 661092 |
| Abdeckplatte bei Magnetventilen Typ 0460 | 655069 |
| Abdeckplatte bei Magnetventilen Typ 6526/6527 | 653765 |
| Abdeckplatte bei Magnetventilen Typ 0461 | 657490 |

Blindplatten AirLINE Quick

Hinweis:

Eine Blindplatte dient zur Abdeckung eines vorhandenen Flanschbildes für AirLINE Quick an der Schaltschrankwand oder am Schaltschrankboden.



| Bezeichnung | Artikel-Nr. |
|--|-------------|
| Blindplatte AirLINE Quick, 4-fach | 20057391 |
| Blindplatte AirLINE Quick, 8-fach | 20057390 |
| Blindplatte AirLINE Quick, 12-fach | 20057388 |
| Blindplatte AirLINE Quick, 16-fach | 20057387 |
| Blindplatte AirLINE Quick (Ventilinsel mit Zwischeneinspeisung), 16-fach | 20056955 |
| Blindplatte AirLINE Quick, 24-fach | 20057392 |
| Blindplatte AirLINE Quick (Ventilinsel mit Zwischeneinspeisung), 24-fach | 20057394 |

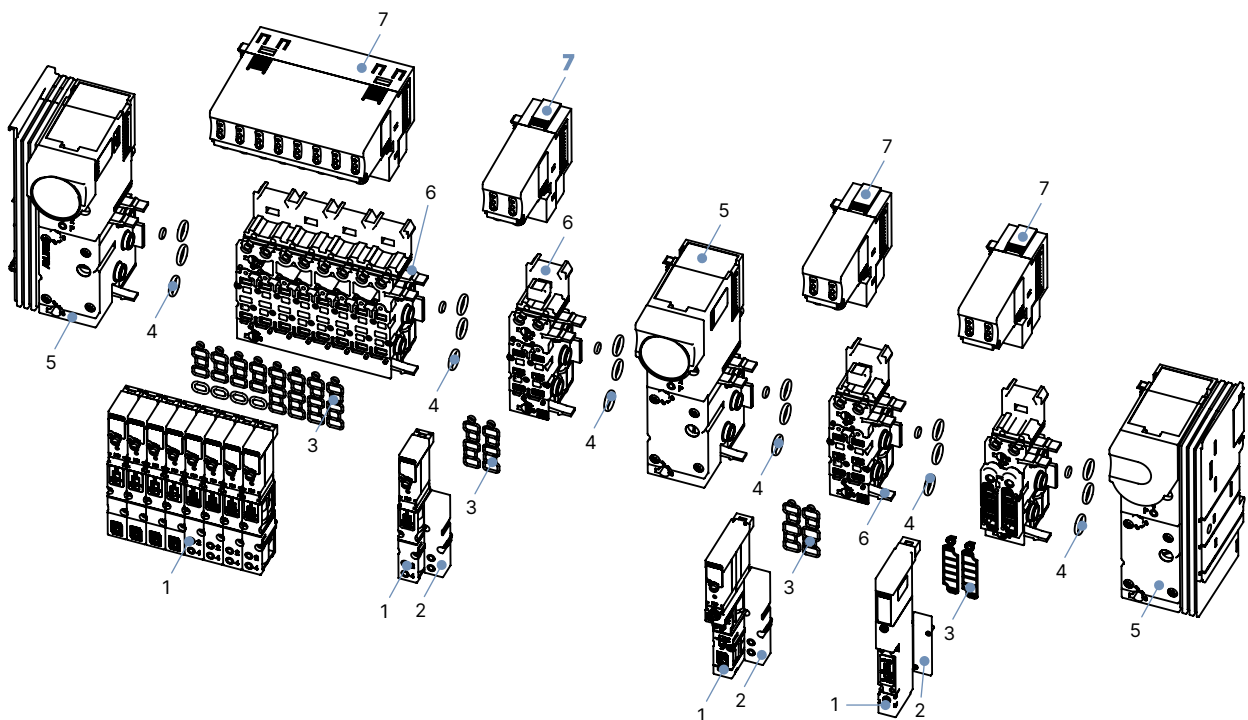
DTS 1000010809 DE Version: U Status: RL (released | freigegeben | validé) printed: 11.03.2025

8.5. Bestelltabelle Ersatzteile

Ersatzteile SVVI zum Typ 8644, REV1 – Pneumatik 11-mm-Anreihmaß

| Pos. | Bezeichnung | Inhalt | Artikel-Nr. |
|------|--|--------|-------------|
| 1 | Ersatzventile siehe „8.3. Bestelltabelle Ersatzventile“ auf Seite 19 | – | – |
| 2 | Abdeckplatten siehe „8.4. Bestelltabelle Zubehör“ auf Seite 23 | – | – |
| 3 | Set Ventildichtungen | – | – |
| | Ersatz Ventildichtungen FM20 für Typ 6524, 2× 3/2-Wege-Magnetventil | 12 | 20016305 |
| | Ersatz Ventildichtungen FM15 für Typ 6524, 3/2-Wege-Magnetventil | 12 | 20024333 |
| | Ersatz Ventildichtungen FM14 für Typ 6525, 5/2-Wege-Magnetventil | 12 | 20024334 |
| | Ersatz Ventildichtungen FM16 für Typ 0460 | 12 | 20024330 |
| 4 | Set Moduldichtungen | – | – |
| | Ersatz Moduldichtungen für Typ MP11 | 4 | 20040779 |
| 5 | Anschlussbaugruppen | a. A. | a. A. |
| 6 | Grundmodule | a. A. | a. A. |
| 7 | Set Elektronikmodule | – | – |
| | Elektrisches Grundmodul für Typ 8644, 11 mm, 2-fach, Impulsventil | 1 | 20040558 |
| | Elektrisches Grundmodul für Typ 8644, 11 mm, 8-fach, Impulsventil | 1 | 20040559 |
| | Elektrisches Grundmodul für Typ 8644, 11 mm, 2-fach, Einzelventil | 1 | 20040560 |
| | Elektrisches Grundmodul für Typ 8644, 11 mm, 8-fach, Einzelventil | 1 | 20040561 |
| | Elektrisches Grundmodul für Typ 8644, 11 mm, 2-fach, Doppelventil | 1 | 20040562 |
| | Elektrisches Grundmodul für Typ 8644, 11 mm, 8-fach, Doppelventil | 1 | 20040563 |
| 8 | Air.LINE Quick Ersatzteile siehe „8.4. Bestelltabelle Zubehör“ auf Seite 23 | – | – |

a. A. = auf Anfrage

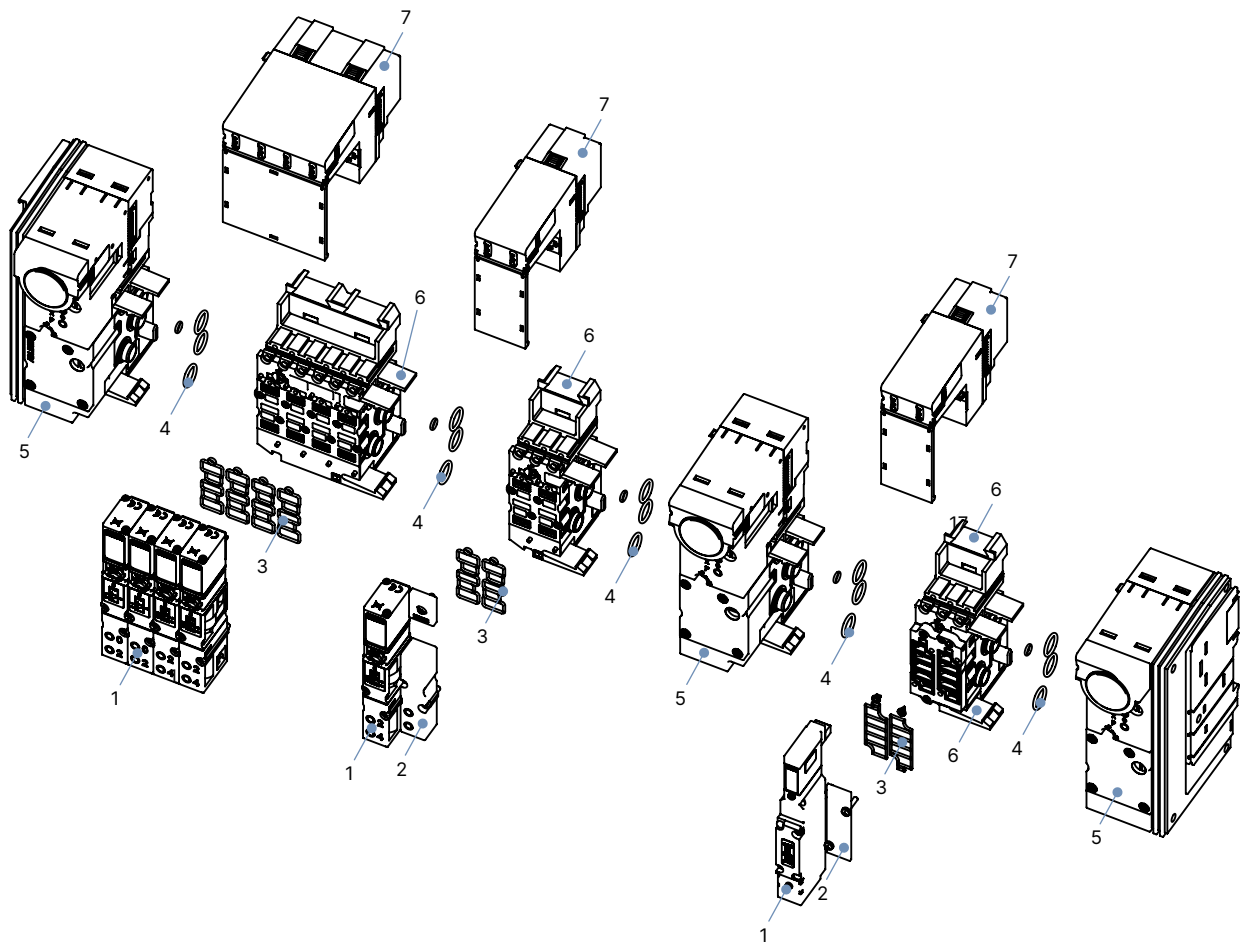


DTS 1000010809 DE Version: U Status: RL (released | freigegeben | valide) printed: 11.03.2025

Ersatzteile SVVI zum Typ 8644, REV1 – Pneumatik 16-mm-Anreihmaß

| Pos. | Bezeichnung | Inhalt | Artikel-Nr. |
|------|--|----------|----------------------|
| 1 | Ersatzventile siehe „8.3. Bestelltabelle Ersatzventile“ auf Seite 19 | – | – |
| 2 | Abdeckplatten siehe „8.4. Bestelltabelle Zubehör“ auf Seite 23 | – | – |
| 3 | Set Ventildichtungen Ersatz Ventildichtungen FM17 für Typ 6526 und Typ 6527 Ersatz Ventildichtungen FM19 für Typ 0461 | 12 12 | 20016307 20024337 |
| 4 | Set Moduldichtungen Ersatz Moduldichtungen für Typ MP12 | – 4 | – 20036699 |
| 5 | Anschlussbaugruppen | a. A. | a. A. |
| 6 | Grundmodule | a. A. | a. A. |
| 7 | Elektronikmodule | a. A. | a. A. |

a. A. = auf Anfrage



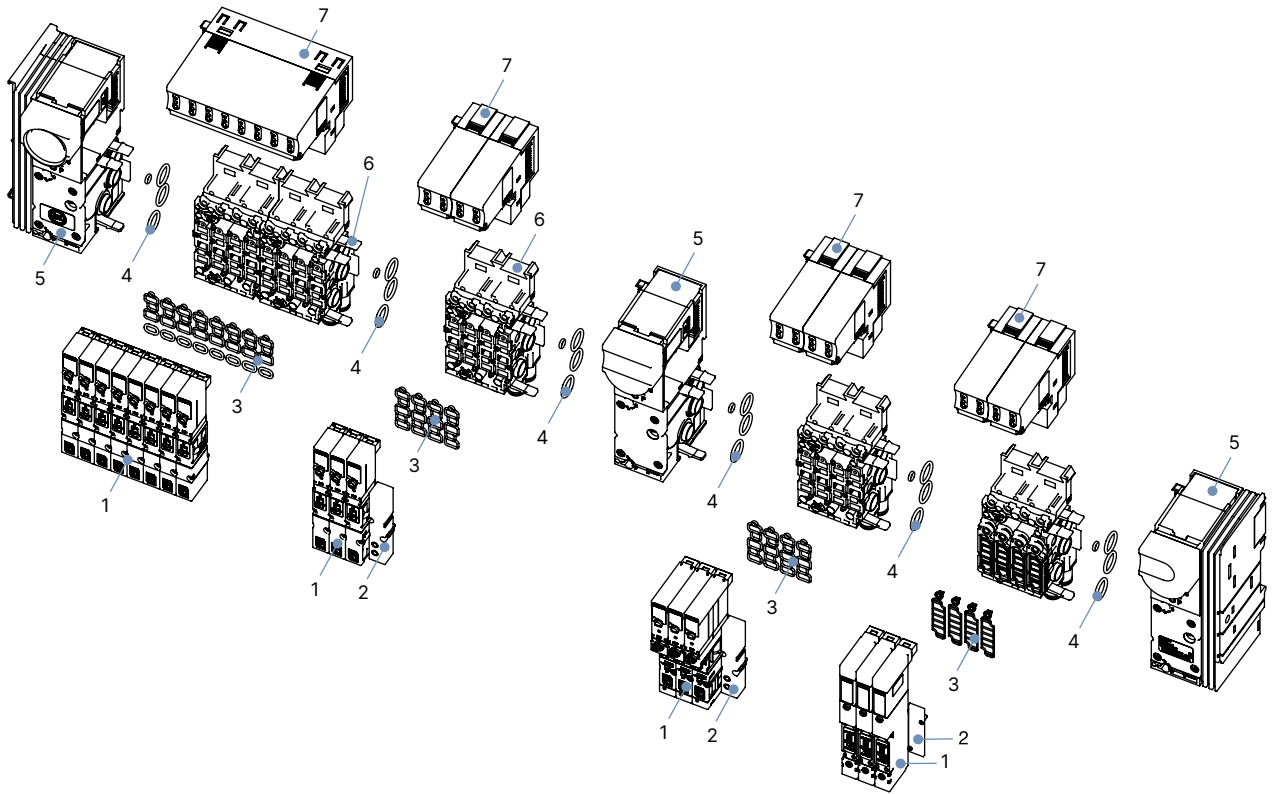
DTS 1000010809 DE Version: U Status: RL (released | freigegeben | valide) printed: 11.03.2025

Ersatzteile SVVI zum Typ 8644, REV2 – Pneumatik 11-mm-Anreihmaß

| Pos. | Bezeichnung | Inhalt | Artikel-Nr. |
|------|---|--------|-------------|
| 1 | Ersatzventile siehe „8.3. Bestelltabelle Ersatzventile“ auf Seite 19 | – | – |
| 2 | Abdeckplatten siehe „8.4. Bestelltabelle Zubehör“ auf Seite 23 | – | – |
| 3 | Set Ventildichtungen | – | – |
| | Ersatz Ventildichtungen FM20 für Typ 6524, 2× 3/2-Wege-Magnetventil | 12 | 20016305 |
| | Ersatz Ventildichtungen FM24 für Typ 6524 | 12 | 20024336 |
| | Ersatz Ventildichtungen FM16 für Typ 0460 | 12 | 20024330 |
| 4 | Set Moduldichtungen | – | – |
| | Ersatz Moduldichtungen für Typ MP16 | 4 | 20024339 |
| 5 | Anschlussbaugruppen | – | – |
| | Anschlussmodul links für Typ 8644, 11 mm, G ¼, mit Manometer | 1 | 20040346 |
| | Anschlussmodul rechts für Typ 8644, 11 mm, G ¼, mit Manometer | 1 | 20040347 |
| | Mittleinspeisung für Typ 8644, mit Manometer | 1 | 20040348 |
| | Anschlussmodul rechts für Typ 8644, 11 mm, G ¼, ohne Manometer | 1 | 20040349 |
| | Mittleinspeisung für Typ 8644, ohne Manometer | 1 | 20040350 |
| 6 | Grundmodule | – | – |
| | Grundmodul für Typ 8640, 8644, 8647, 11 mm, 4-fach, D6, FM20 | 1 | 20040334 |
| | Grundmodul für Typ 8640, 8644, 8647, 11 mm, 4-fach, D6, FM20, P-Absperrung, RSV | 1 | 20040335 |
| | Grundmodul für Typ 8640, 8644, 8647, 11 mm, 4-fach, D¼, FM20 | 1 | 20040337 |
| | Grundmodul für Typ 8640, 8644, 8647, 11 mm, 4-fach, D¼, FM20, P-Absperrung RSV | 1 | 20040339 |
| | Grundmodul für Typ 8640, 8644, 8647, 11 mm, 4-fach, D6, FM16 | 1 | 20040340 |
| | Grundmodul für Typ 8640, 8644, 8647, 11 mm, 4-fach, D6, FM16, RSV | 1 | 20040343 |
| | Grundmodul für Typ 8640, 8644, 8647, 11 mm, 4-fach, D¼, FM16 | 1 | 20040344 |
| | Grundmodul für Typ 8640, 8644, 8647, 11 mm, 4-fach, D¼, FM16, RSV | 1 | 20040345 |
| 7 | Elektronikmodule | – | – |
| | Elektrisches Grundmodul für Typ 8644, 11 mm, 2-fach, Impulsventil | 1 | 20040558 |
| | Elektrisches Grundmodul für Typ 8644, 11 mm, 8-fach, Impulsventil | 1 | 20040559 |
| | Elektrisches Grundmodul für Typ 8644, 11 mm, 2-fach, Einzelventil | 1 | 20040560 |
| | Elektrisches Grundmodul für Typ 8644, 11 mm, 8-fach, Einzelventil | 1 | 20040561 |
| | Elektrisches Grundmodul für Typ 8644, 11 mm, 2-fach, Doppelventil | 1 | 20040562 |
| | Elektrisches Grundmodul für Typ 8644, 11 mm, 8-fach, Doppelventil | 1 | 20040563 |
| 8 | AirLINE Quick Ersatzteile siehe „8.4. Bestelltabelle Zubehör“ auf Seite 23 | – | – |

a. A. = auf Anfrage

DTS 1000010809 DE Version: U Status: RL (released) | freigegeben | valide | printed: 11.03.2025



DTS 1000010809 DE Version: U Status: RL (released | freigegeben | valide) printed: 11.03.2025